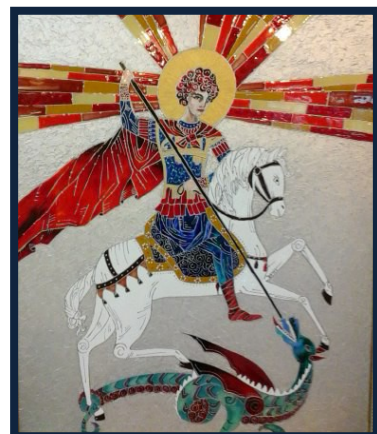
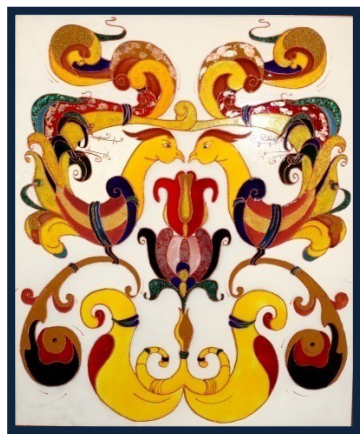


Муниципальное образовательное учреждение
дополнительного образования
«Детская художественная школа им. Р.С. Мэрдугеева»

Мастер-класс "Витражная роспись"

Автор: Крюкова Наталья Петровна - преподаватель
истории искусств.



Улан-Удэ
2015 г.
СОДЕРЖАНИЕ

| | |
|-------------------------------------|---------|
| 1. Пояснительная записка | стр. 2 |
| 1. Витражная роспись - этапы работы | стр. 3 |
| 1.1. Витражные краски | стр. 4 |
| 1.2. Контуры по стеклу | стр. 6 |
| 1.3. Моделирующие пасты | стр. 7 |
| 1.4. Кисти | стр. 9 |
| 1.5. Дополнительные советы | стр. 10 |
| 2. Иллюстрации | стр. 11 |
| 3. Список интернет ресурсов | стр. 13 |
| 4. Отчет по мастер-классу | стр. 14 |

1. Пояснительная записка

В рамках мастер-класса "Витражная роспись" для преподавателей художественного отделения, предлагаю материал рассказывающий о технике и материалах витражной росписи.

Представлен структурированный теоретический материал, размещенный на интернет ресурсах, а так же фотоотчёт с практического мастер-класса "Витражная роспись" для педагогов ДХШ и ДШИ города Улан-Удэ.

Этот вид декоративно-прикладного творчества привлекает прежде всего своей доступностью: необходимые материалы всегда есть в продаже и по приемлемой цене. Использование трафаретов дает возможность заниматься творчеством даже без особенных художественных навыков. Самое же приятное – вы собственноручно создадите эксклюзивные предметы декора.

В художественном салоне или интернет - магазине вы найдете богатый ассортимент специальных красок по стеклу (витражных красок), контуров. Далее определитесь с предметом, который вы хотите расписать.

- **обычные фоторамки.** Расписав стекло и вставив его в рамку, вы получите картину в витражном стиле. Создание настоящего витража - очень трудоемкий процесс, а с помощью красок по стеклу вы за несколько часов создадите вещь, которая никого не оставит равнодушным;

- **стеклянная утварь:** стаканы, рюмки и бокалы, графины, разнокалиберные салатники и мисочки, тарелки, собственно вазы, фонари для греющих свечей, опустевшие бутылки из-под вина и банки интересной формы, плафоны. Их можно полностью расписать в витражном стиле или ограничиться орнаментом, инициалами, узором.

- **вставки из стекла в мебели, дверях и стенах;**

- **зеркала.** Изображение в виде рамки или просто рисунок в уголке оживит ничем не примечательное зеркало.

Из стаканов, колб, мисочек можно изготовить **подсвечники, подставки для карандашей, вазочки и прочие функциональные вещицы.** Тарелки распишите в тон вашего интерьера, и на специальных подставках они украсят обстановку кухни или гостиной. Обязательно учитывайте, что расписанные краской поверхности не должны соприкасаться с пищей, поэтому если решили сделать узор на используемой по назначению посуде, выполняйте его с внешней стороны. Дополнительно используют различные стразы, бусины, бисер, мелкую крошку янтаря, цветной песок, блестки – все это приклеивается к поверхности предмета и создает великолепный декоративный эффект.

1. Витражная роспись

Этапы работы

1. Перед нанесением краски поверхность необходимо обезжирить спиртосодержащими растворами при помощи салфетки или ватного диска.
 2. На поверхность изделия можно нанести предварительный рисунок, воспользовавшись специальным карандашом - стеклографом . При этом шаблон рисунка можно приложить к стеклу с обратной стороны. Так вы сможете максимально точно повторить задуманный рисунок и, в тоже время, значительно ускорить работу.
 3. Краской-аутлайнером наносится контур рисунка. На этом этапе необходимо следить за равномерностью нанесения контурной пасты. Также для создания ограничительных линий, препятствующих растеканию красок, можно воспользоваться специальной витражной лентой, имитирующей металлический каркас витражей.
 4. Затем синтетической [кистью](#) или кистью из натурального волоса наносится роспись. Также для нанесения краски на водной основе можно использовать губки, тампоны и проч. Слой краски не должен быть слишком тонким, или, наоборот, слишком толстым. В первом случае краска может не очень хорошо сцепиться с поверхностью, во втором - возникает риск заливки краски на соседние участки.
 5. После того, как роспись нанесена, поверхность необходимо просушить в течение двух-трех дней. Иногда срок высыхания может быть и больше. Сушить следует на воздухе в чистом и сухом помещении, не допуская попадания пыли на поверхность декорируемого предмета.
 6. В зависимости от типа красок законченную роспись можно закрепить [лаком](#) или обжечь изделие в духовке.
- Также на заключительном этапе работы можно применить [технику золочения](#) или [технику создания кракеллюров](#).

1.1 Краски для росписи стекла также называются **витражными**.

Это прозрачные краски для создания эффекта настоящего цветного стекла или витража. Витражные краски для профессионального использования выпускаются двух видов: на водной основе и на основе синтетического растворителя.

Существуют также детские витражные краски для создания аппликаций на гладкие поверхности, в том числе и на стекло.

Отличительные особенности витражных красок различных видов:

- Краски на водной основе, как правило, не ложатся на поверхность так ровно и гладко, как краски на основе растворителя.
- Водные краски при необходимости можно разбавить водой. Краски на основе растворителя, как правило, имеют резкий запах, разбавляются специальными растворителями той же марки и серии.
- При работе с красками на основе растворителя часто используется разбавитель, который делает краску светлее, но не влияет на ее консистенцию.
- Витражные краски можно смешивать между собой в пределах одного вида красок (производитель, серия).
- Витражные краски на основе растворителя помогают получить очень красивый [эффект мраморирования](#). Для достижения этого эффекта необходимо работать по поверхности стекла в технике "по сырому": слой краски наносится на предыдущий слой, не дожидаясь его высыхания. Период высыхания рисунка на стекле может колебаться от 30 минут до 10 дней в зависимости от используемой краски. Большинство витражных красок не отличаются стойкостью к действию сильных чистящих средств, поэтому декорируемую поверхность рекомендуется покрывать [лаком](#).

• **Обжигаемые краски**

Применение обжигаемых красок в обязательном порядке предусматривает процедуру тепловой обработки. Готовый рисунок помещают в духовой шкаф и выдерживают 30 – 90 минут при температуре примерно 160 градусов Цельсия (следует уточнить на упаковке). Важно помнить, что такие краски особенно неустойчивы до момента их обжига, поэтому следует соблюдать осторожность. Стекланные предметы (поверхности) с нанесенным орнаментом помещают в холодную духовку, после чего начинают ее прогревать.

Обжигаемые краски особенно устойчивы после процедуры обжигания. Полученный витраж можно смело протирать ветошью и мыть (не царапая острыми предметами). В то же время замачивать данные плоскости не рекомендуется. При правильном обращении с красками получаются удивительно совершенные во всех отношениях витражи, не уступающие классическим образцам. Любого вида высококачественные витражные краски купить можно по достаточно приемлемой цене.





1.2. Контуры - краска-аутлайнер первоначально использовалась для разметки линий и прочерчивания контуров в витражах, отсюда и название – **контурная паста**.

Аутлайнер по-прежнему создает рельефный контур, который служит границей для растекающейся краски. Но благодаря широкому разнообразию цветов, представленному на современном рынке, можно добиться интересных живописных эффектов.

Контурная паста бывает всех основных цветов, но чаще всего используют черную и серую пасту, а также золотого, серебряного и медного цветов. Краска выпускается в различных упаковках, чаще всего в металлических тюбиках. Для выдавливания пасты в любой упаковке предусмотрен специальный дозатор.

В процессе работы краска для стекла схватывается с контуром, обеспечивая прочное соединение обоих материалов с основой. При желании контурную пасту можно наносить на любом этапе работы, даже после полного высыхания красок, для придания работе различных декоративных эффектов.



1.3 Моделирующие пасты.

В продаже большое количество самых различных структурных паст. Они отличаются по внешности, расфасовке, по составу и густоте. Мало кто может понять, какая паста им нужна.

На самом деле все гениально просто: они мало чем отличаются. Единственные факторы, которые нас должны интересовать, это густота и степень затвердевания при высыхании. Первое можно понять только путем отбора. Для определения степени затвердевания нужно взять палитру - раскладку, и просто надавить пальцем на высохшую пасту. Паста должна быть достаточно твердой.

Практически все пасты на водной основе, поэтому они для нас безопасны, мы можем использовать их как сверху витражных красок, так и под них в качестве подкладки. Структурные пасты - это такая же витражная краска, как и другие, поэтому наносят ее сплошным слоем. Когда берется цветная, прозрачная структурная паста и наносится, часто остаются незакрашенные участки. Внешний вид такого сегмента часто производит вид чего - то грязного и заляпанного. Даже если создается рельеф, стекло должно быть полностью покрашено. Хотя небольшим слоем, но без не покрашенных участков. Единственное исключение - это бесцветные структурные пасты, имитирующие самое обычное стекло, с ними можно творить все что угодно.

У структурных паст всегда есть бесцветный тон. Например: у пасты deco glass их несколько: Есть 101, самая обычная, 102, оттенка сатина, 105 с необычным мягким отливом, и несколько прозрачных хамелеонов, которые могут отливать на свету разными цветами. Их можно наносить отдельно, но их главное предназначение - это разбавление темных цветов. Это та же самая прозрачка от витражных красок. Если при выборе краски, например, фиолетовая прозрачная паста, вам кажется очень темной, купите к ней одну их бесцветных паст. При этом если вы выберете, например, прозрачный хамелеон с розовым отливом, то и паста ваша будет слегка на поверхности отливать розовым, если сатиновую пасту, то ваш фиолетовый будет напоминать белёсые пастельные тона.

Так же пасты можно смешивать между собой (единственное, что очень тщательно). В ассортименте «deco glass» так же есть глухие (не прозрачные) тона. Если вам нужно сделать одну из цветных глухих паст светлее, то вы покупаете белую или перламутровую глухие пасты и смешиваете. Помните: лучше всего глухие пасты мешать только с глухими, а прозрачные только с прозрачными. Из них можно делать великолепные подкладки под многослойные техники. Сушка структурных паст должна быть медленной и естественной, не вздумайте бегать с феном. Например, на своей последней работе я формировал бороду из 101 и 102 пасты deco glass . слой примерно 7мм. Сохнет уже 2 недели. Определить высыхание прозрачных паст не трудно, дело в том, что прозрачность появляется только при высыхании. Если сразу положить слоем в сантиметр, паста не высохнет никогда. Это произойдет потому, что верхний слой высохнет намного быстрее, и создаст корку, которая замедлит высыхание структурной пасты изнутри. работ.

Структурные пасты незаменимая вещь, именно она создает практически весь рельеф для нашего витража, а так же основу для необычного бесцветного витража.

В витражной росписи структурные пасты используются при создании многослойных витражных композиций.

О свойствах пасты. Практически все структурные пасты делаются из акрила и на водной основе, но никакого температурного обжига не требуют, более того - практически все пасты не терпят никакой принудительной сушки, поэтому не надо использовать фен. При полном высыхании пасты полностью имитируют заявленную на упаковке поверхность (песок, камень, слюда, металл, стекло) и продавить ногтем такие поверхности невозможно. Но есть пасты, которые при очень хорошей твердости все равно остаются слегка упругими и при сильном нажатии продавливаются ногтем, но через секунду поверхность опять разглаживается.

Еще одно замечательное свойство многих структурных паст - они не боятся воды и прозрачные пасты часто используют как финишное покрытие при витражной росписи. Это свойство также позволяет использовать пасты при росписи в ванных комнатах (прозрачные ниши, зеркала).

KRISTALLPERLEN Solo Goya

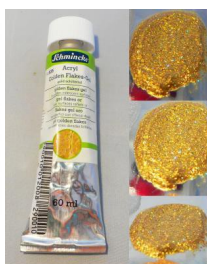
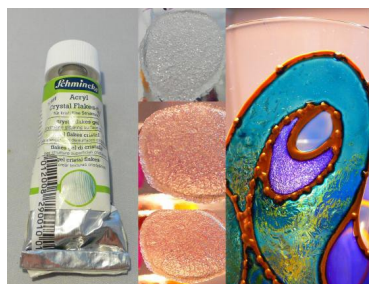
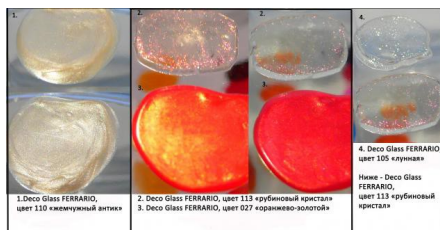
Структурный гель KRISTALLPERLEN фирмы Solo Goya это паста - прозрачная и кристаллы тоже прозрачные. Перламутровая она только до того, как высохнет. Эта паста одна из самых интересных.

Она состоит из геля и шариков-кристаллов. При высыхании паста становится полностью прозрачной и шарики-кристаллы начинают играть на свету, имитируя крупную хрустальную.

Однако эта паста хоть и красивая, но довольно капризная. Наносить ее лучше так, чтобы шарики плотно и аккуратно уложились в один слой.

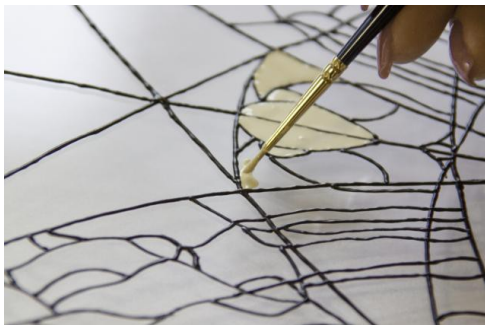
Эта паста очень быстро схватывается и поэтому не надо ее выдавливать на мольберт сразу много. Через несколько минут верхний слой начнет подсыхать и его уже лучше не использовать - паста еще белая, но уже берется целыми неаккуратными ошметками и мало того, что однородности слоя уже не будет, не будет и хорошего сцепления с поверхностью. Эту пасту можно покрыть лаком, но его слой должен быть очень тонким, так как толстый слой лака скроет все красивые эффекты.

Структурные пасты, гели.



1.4. Для росписи по стеклу обычно используется кисть из мягкого волоса.

В процессе росписи удобно чередовать [кисти](#) плоской и круглой формы. Важно иметь в виду, что некоторые краски на основе растворителя могут разрушить целостность кисти из натурального волоса. В этом случае лучше начать работу, используя синтетические типы кистей. Краски на основе растворителя можно удалить с кисти только посредством самого растворителя.



1.5 Полезные советы:

1. Перед началом росписи стекла необходимо обезжирить рабочую поверхность.
2. Красками, имеющими резкий запах, следует работать в хорошо проветриваемом помещении.
3. При работе с красками, основанными на растворителе, внимательно изучайте инструкцию. Часто такие краски можно дозировать из тюбика только на фольгу, стекло, фарфор или керамику, где и производить их смешивание как на палитре. Пластик в данном случае может не подойти.
4. В процессе работы краска-аутлайнер нагревается от рук и может обильно вытекать из тюбика. В этом случае необходимо сделать перерыв в работе на несколько минут, выпустив тюбик из рук.
5. Для достижения хороших результатов работу необходимо вести на ровном столе, установленном строго горизонтально.
6. Кисти после работы красками на водной основе промываются при помощи воды и мыла; после работы красками на основе растворителя - специальными растворителями той же марки и серии или уайт-спиритом.
7. Важно помнить, что декоративные краски для росписи стекла не предназначены для контакта с пищевыми продуктами. Также многие виды витражных красок не должны подвергаться воздействию высоких температур. Поэтому следует быть внимательными при росписи и последующем использовании стаканов, тарелок и т.п. Многие производители витражных красок не гарантируют хорошее сцепление краски с поверхностью в условиях повышенной влажности, например, в ванных комнатах.
8. Для живописи на стекле можно использовать не только специально предназначенные для этого краски, но и другие типы красок. Аннотация на этикетке подскажет, подходит ли данный краситель для росписи изделий из стекла.

2. Иллюстрации

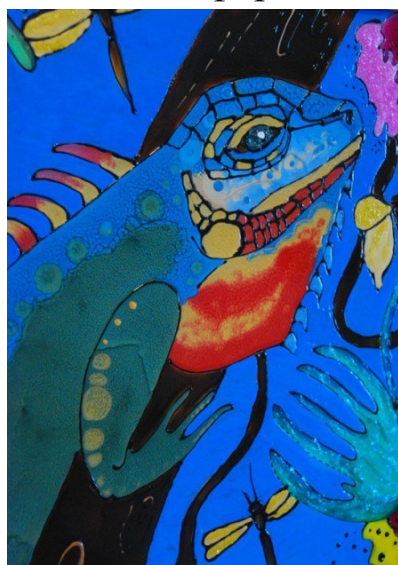
Витражная роспись



Витражные композиции с использованием витражных красок, геля с глиттерами, фасетные пасты и бисер.



Оформление светильников



Использование красок с эффектом кожи рептилии



Композиции с эффектом матирования стекла



Композиции с использованием структурных паст

3. Список интернет ресурсов

1. <http://www.golandart.ru/glass.html>
2. <http://www.liveinternet.ru/>
3. <http://www.livemaster.ru/>
4. <http://hmhome.ru/category/xend-mejd/vitragnaya-rospis/>
5. http://moikompas.ru/compas/glass_painting

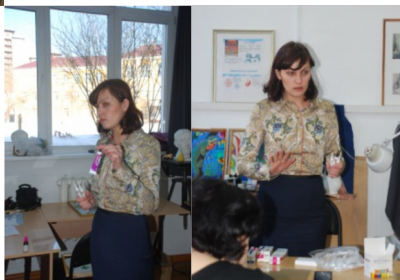
4. Отчет по мастер-классу "Витражная роспись"

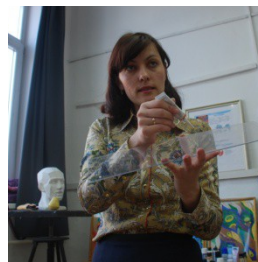
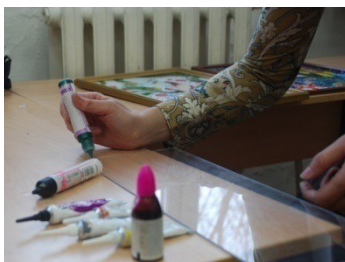
Практическая работа заключалась в освоении техники витражная роспись, знакомство с основными материалами и выполнении авторской композиции на стекле формата А4.

1. Подготовка к работе. Обезжиривание стекла.



2. Знакомство с витражными материалами и способами их нанесения на стекло.





3. Выполнение практической работы: нанесение контура, заливка рисунка витражными красками, использование фактурных паст.

