

**МИНИСТЕРСТВО ОБРАЗОВАНИЯ КИРОВСКОЙ ОБЛАСТИ
КОГПОАУ "КИРОВСКИЙ ТЕХНОЛОГИЧЕСКИЙ КОЛЛЕДЖ
ПИЩЕВОЙ ПРОМЫШЛЕННОСТИ"**

МЕТОДИЧЕСКИЕ РЕКОМЕНДАЦИИ
по выполнению практических работ
**МДК 04.01 «ОРГАНИЗАЦИЯ УПРАВЛЕНИЯ СТРУКТУРНЫМ
ПОДРАЗДЕЛЕНИЕМ»**

Киров, 2016 г.

Рассмотрено и рекомендовано к
применению на заседании предметной
цикловой комиссии _____
протокол № ____ от _____ 20__ г.
Председатель: _____ Никонова Н.С

Рассмотрено Научно-методическим советом колледжа,
протокол № _____.
Председатель: _____

Составитель: Петрова Н. Е. – преподаватель КОГПОАУ «Кировский
технологический колледж пищевой промышленности»

Рецензент: Никонова Н. С. – преподаватель КОГПОАУ «Кировский
технологический колледж пищевой промышленности»

Методические рекомендации по выполнению практических работ для
студентов средних специальных учебных заведений по специальности:
«Технология мяса и мясных продуктов», Киров. 2016г.

СОДЕРЖАНИЕ

Тема	Номер страницы
Введение	4
Практическая № 1. Тема: «Организационные структуры управления»	6 11
Практическая № 2. Тема: «Планирование работы структурного подразделения»	16
Практическая № 3. Тема: «Руководство: власть и партнерство»	22
Практическая № 4. Тема: «Основы конфликтологии. Управление конфликтными ситуациями, стрессами и рисками»	28
Практическая № 5. Тема: «Типы и формы организации производства. Производственный процесс и его содержание. Принципы и методы организации производственного процесса»	34
Практическая № 6. Тема: «Производственный цикл и его структура»	39
Практическая № 7. Тема: «Производственная и организационная структура предприятия»	43
Практическая № 8. Тема: «Природопользования и природоохранная деятельность»	46 52
Практическая № 9. Тема: «Основные фонды предприятия»	57
Практическая № 10. Тема: «Амортизация основных производственных фондов»	64
Практическая № 11. Тема: «Оборотные средства»	69
Практическая № 12. Тема: «Затраты на производство продукции (работ, услуг), их виды и классификация. Себестоимость продукции (услуг)»	74 82
Практическая № 13. Тема: «Ценообразование в современных условиях»	90
Практическая № 14. Тема: «Виды выручки, сущность прибыли	95
Практическая № 15. Тема: «Персонал предприятия. Классификация затрат рабочего времени»	103
Практическая № 16. Тема: «Производительность труда»	
Практическая № 17. Тема: «Организация оплаты труда»	
Практическая № 18. Тема: «Материальный баланс сырья и продуктов в производственном учете»	
Критерии оценки задания	116
Перечень теоретических вопросов для подготовки к экзамену	117
Список использованных источников	119

ВВЕДЕНИЕ

Методические рекомендации подготовлены с целью повышения эффективности профессионального образования и самообразования в ходе практических занятий по МДК 04.01 «Организация управление структурным подразделением» и являются частью ППССЗ основной профессиональной образовательной программы в соответствии с ФГОС по специальности «Технология мяса и мясных продуктов» (базовой подготовки).

Методические рекомендации представлены в виде сборника практических работ. Описание практической работы содержит: тему, цели, порядок выполнения, перечень контрольных вопросов, с целью выявить и устранить недочеты в освоении рассматриваемой темы. Для получения дополнительной, более подробной информации по изучаемым вопросам, приведен список рекомендуемой литературы.

С целью овладения указанным видом профессиональной деятельности и соответствующими профессиональными компетенциями, обучающийся в ходе освоения профессионального модуля должен:

иметь практический опыт:

- планирования работы структурного подразделения;
- оценки эффективности деятельности структурного подразделения организации;
- принятия управленческих решений.

уметь:

- рассчитывать выход продукции в ассортименте;
- вести табель учета рабочего времени работников;
- рассчитывать заработную плату;
- рассчитывать экономические показатели структурного подразделения организации;
- организовать работу коллектива исполнителей;
- оформлять документы на различные операции с сырьем, полуфабрикатами и готовой продукцией.

знать:

- методику расчета выхода продукции;
- порядок оформления табеля учета рабочего времени;

- методику расчета заработной платы;
- структуру издержек производства и пути снижения затрат;
- методики расчета экономических показателей;
- основные приемы организации работы исполнителей;
- формы документов, порядок их заполнения.

Работа выполняется в тетради для практических работ и оформляется по плану:

1. Тема работы.
2. Цели работы.
3. Оформление выполненных заданий .
4. Вывод по теме, согласно поставленным целям.

ПРАКТИЧЕСКАЯ РАБОТА № 1

Тема: «Организационные структуры управления»

Наименование работы: «Разработка структуры управления на предприятии»

Цели:

1. Закрепить теоретический материал по организации структуры управления.
2. Научиться отражать функциональное разделение труда и объем полномочий работников управления.
3. Научится различать типы организационных структур управления.

4. Осознать важность применения полученных умений в будущей профессии.

Приобретаемые умения и навыки:

1. Работать с учебной литературой и нормативными документами.
2. Уметь распределять обязанности согласно должностным инструкциям в организации .

Норма времени: 2 часа

Техника безопасности: инструктаж по ТБ при выполнении работ в кабинете (инструкция №1), обратить внимание студентов на бережное отношение к раздаточному материалу.

Задание 1. Ответить устно на поставленные вопросы:

1. В чем сущность структуры управления? .
2. Дать характеристику типов организационных структур управления .
3. В чем недостатки и преимущества организационных структур?

Задание 2. Составить и нарисовать организационную структуру управления предприятием из заданных элементов (структурных подразделений), убрать лишние звенья, добавить недостающие. Дать характеристику полученной организационной структуры предприятия, перечислить назначение и особенности структурных элементов (отделов, цехов, лабораторий и т. д.).

Перечень структурных подразделений предприятия

1. Канцелярия
2. Бухгалтерия
3. Лаборатория технико-экономических исследований
4. Служба оперативного управления производством
5. Отдел кадров
6. Юридическая служба
7. Отдел сбыта
8. Отдел технического контроля
9. Центральная заводская лаборатория измерительной техники и инструмента
10. Планово-экономический отдел
11. Склад материалов и готовой продукции
12. Отдел стандартизации
13. Вычислительный центр
14. Отдел организации труда и заработной платы
15. Отдел механизации и автоматизации
16. Отдел подготовки кадров
17. Отдел научно-технических разработок
18. Испытательная лаборатория

19. Отдел главного механика
20. Отдел комплектации и внешней кооперации
21. Цехи вспомогательного производства
22. Отдел главного конструктора
23. Производственные (механообрабатывающие, сборочные, механосборочные и др.) цеха № 1, 2, 3, 4, 5, 6, 7, 8, 9, 10
24. Отдел охраны труда и техники безопасности
25. Опытно-экспериментальный цех
26. Бюро охраны окружающей среды
27. Отдел маркетинговых исследований
28. Отдел главного энергетика
29. Транспортный цех
30. Инструментальный цех
31. Отдел обучения и переподготовки

Задание 3. Заполнить предложенные схемы бюрократических типов структур.

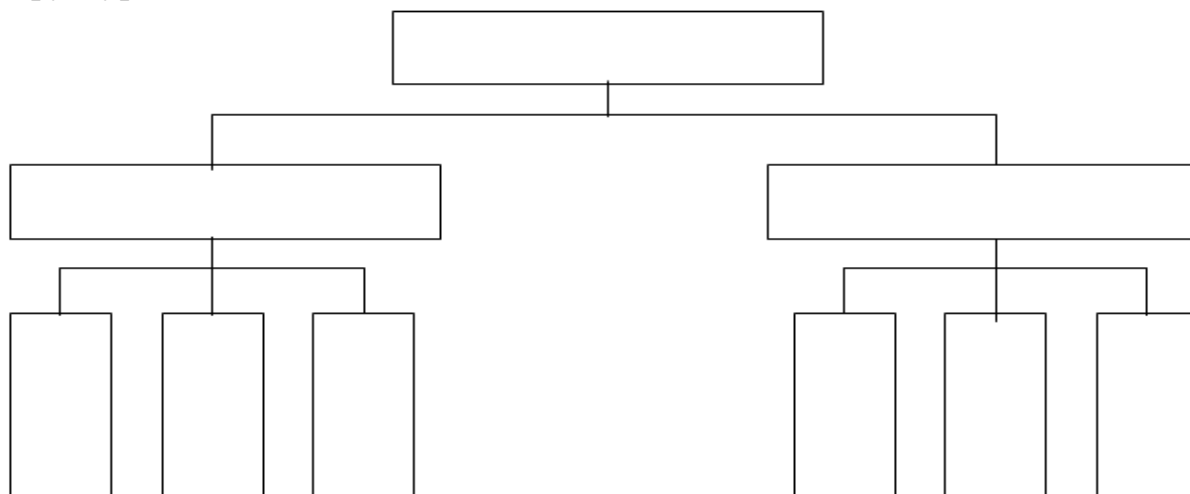


Схема 1- Линейная структура управления

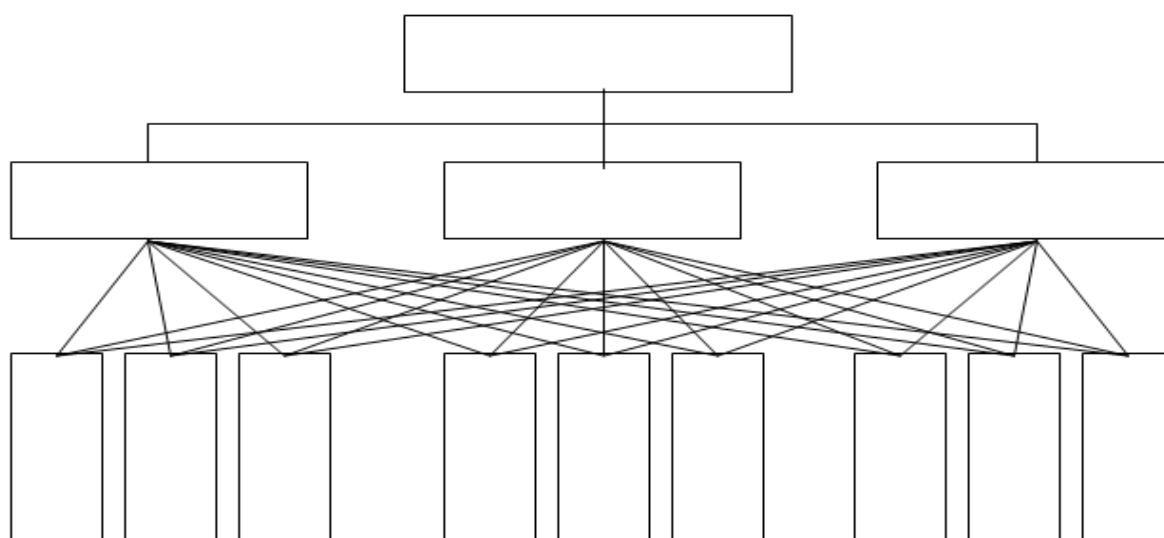


Схема 2- Функциональная структура управления

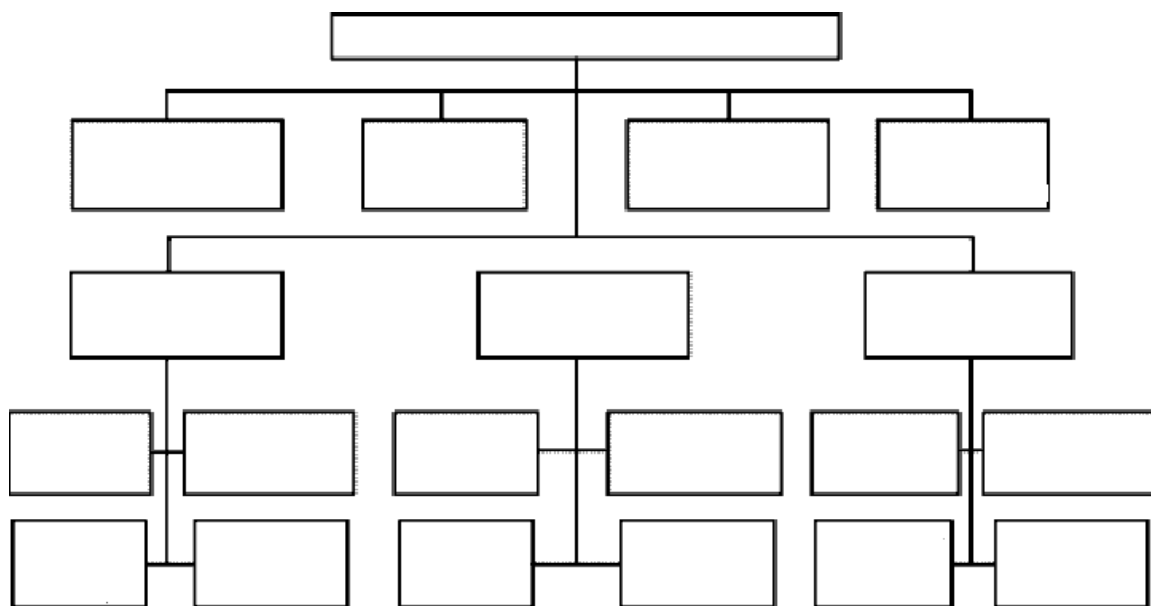


Схема 3- Дивизиональная структура управления

Методические рекомендации по выполнению задания 3 :

Система логически взаимосвязанных подразделений, отражающих внутренне строение предприятия, называется **организационной структурой предприятия**. Организационная структура предприятия характеризует форму разделения и кооперации управленческой деятельности, направленной на достижение целей предприятия.

Организационная структура предприятия формируется с соблюдением следующих принципов:

1. Структура управления должна соответствовать целям и задачам предприятия.
2. Организационная структура должна отражать функциональное разделение труда и объем полномочий работников управления.
3. Полномочия руководителя ограничиваются факторами внешней среды, уровнем культуры, традициями и нормами

При формировании организационной структуры предприятия выделяют структуру полномочий и структуру коммуникаций.

Структурный подход к построению организационной структуры включает несколько этапов:

1. Построение организационной структуры – создание формальной системы правил, позволяющей контролировать взаимодействие работников предприятия.

2. Выбор методов распределения производственных обязанностей зависит от положенных в основу распределения признаков: размер групп, выполняемые функции, территория, вид выпускаемой продукции.

3. Выбор способа передачи полномочий состоит в централизации и децентрализации структуры управления.

4. Выбор типа организационной структуры.

Классификация руководителей, специалистов и служащих:

1. Руководители

Вид выполняемой функции:

- линейные руководители (директор предприятия, начальник цеха, мастер, бригадир);
- руководители функциональных служб (начальник планово-экономического отдела, начальник отдела управления персоналом и др.).

Уровень иерархии в системе управления:

- руководители высшего звена (директор предприятия, главный инженер);
- руководители среднего звена (начальник цеха, начальник отдела);
- руководитель низшего звена (мастер, бригадир).

Уровень образования:

- руководители с высшим образованием;
- руководители со средним специальным образованием;
- практики.

2. Специалисты

Специальность:

- конструктор, технолог, экономист по труду, экономист по планированию производства, бухгалтер и др.
- Профиль деятельности:
- специалисты технического профиля (конструктор, технолог, инженер по механизации и автоматизации производства, ...);
- специалисты экономического профиля (экономист, бухгалтер, финансист, менеджер персонала, экономист по маркетингу,...);
- специалисты административно-хозяйственного профиля (инженер по охране труда и технике безопасности, начальник административно-хозяйственного отдела,...).

Уровень образования:

- специалисты с высшим образованием;
- специалисты со средним специальным образованием;
- практики.

Уровень квалификации (категория):

- специалист 3 категории (только для специалистов технического профиля);
- специалист 2 категории;
- специалист 1 категории;

— ведущий специалист;

— главный специалист.

3. Служащие

Вид деятельности:

— технические работы (делопроизводитель, секретарь-машинистка, лаборант, архивариус, контролер).

Задание 4. Ответить письменно на поставленный вопрос:

1. В чем отличительная характеристика линейной структуры от дивизионной структуры управления?

Домашнее задание:

1. Исходя из предложенного перечня должностей, создайте организационную структуру данного предприятия. Определите, к какому этапу организационных структур она относится.

1. Мастера участков; 2. Вице-президент по коммерческим вопросам; 3. Торговые агенты; 4. Начальник цеха №1; 5. Начальник цеха №2; 6. Начальник цеха №3; 7. Вице-президент по финансам; 8. Главный бухгалтер; 9. Начальник отдела сбыта; 10. Кладовщик; 11. Грузчики; 12. Снабженцы; 13. Бухгалтеры; 14. Повара; 15. Зам. начальника автотранспортного цеха; 16. Водители; 17. Вице-президент по производству; 18. Начальник технического отдела; 19. рабочие; 20. Начальник планового отдела; 21. Заведующий столовой; 22. Начальник отдела снабжения; 23. Начальник финансово-экономического отдела; 24. Зам. Главного бухгалтера; 25. Начальник автотранспортного цеха; 26. Зам. начальника отдела сбыта по продажам; 27. Зам. Начальника отдела сбыта по сбыту; 28. Президент фирмы; 29. Зам. начальника отдела снабжения

Рекомендуемая литература:

1. Гаффорова Е.Б., Шушарина Т.Е., Цыпленкова М.В., Моисеенко И.В., Гуремина Н.В.: Учебное пособие Менеджмент в пищевой промышленности - М.: "Академия Естествознания", 2011 год
2. Рус М.Л. Учебник Менеджмент М.: «Кнорус», 2010
3. Непомнящий Е.Г. Экономика и управление предприятием :Конспект лекций/– Таганрог: Изд-во ТРТУ, 2007. – 317 с.

ПРАКТИЧЕСКАЯ РАБОТА № 2

Тема: «Планирование работы структурного подразделения»

Наименование работы: «Расчет производственной мощности предприятия»

Цели:

1. Закрепить теоретический материал по оперативному планированию производства.
2. Научиться рассчитывать производственную мощность и фактический выпуск продукции.
3. Научиться определить пропускную способность участка и коэффициент ее использования.
4. Осознать важность применения полученных умений в будущей профессии.

Приобретаемые умения и навыки:

1. Работать с учебной литературой и нормативными документами
2. Уметь рассчитывать показатели производственной мощности.

Норма времени: 2 часа

Техника безопасности: инструктаж по ТБ при выполнении работ в кабинете (инструкция №1), обратить внимание студентов на бережное отношение к раздаточному материалу.

Задание 1. Ответить устно на поставленные вопросы:

1. В чем сущность оперативно- производственного планирования в системе тактического планирования деятельности предприятия и контроль исполнителей на всех стадиях работ?
2. Как производится планирование производственной мощности предприятия?
3. Где применяется система оперативного планирования?
4. Какие исходные данные необходимы для расчета производственной мощности предприятия?

Задание 2. Решить задачи

Задача 1. Определить производственную мощность и фактический выпуск продукции, если известно, что количество одноименных станков в цехе равно 30, норма времени на обработку единицы изделия 0,6 часа, режим работы 1 смена, регламентированные простои оборудования - 5% режимного фонда времени, коэффициент использования производственной мощности – 0,82. Число рабочих дней в году – 256.

Задача 2. Участок, оснащенный однотипным оборудованием, работает в 1 смену. На 01.01 количество станков – 20, с 1 мая выбыло 2 станка, с 1 июля установлено 3 станка. Число рабочих дней в году – 256. Продолжительность смены – 8 часов. Регламентированный процент простоев на ремонт оборудования – 5%. Подготовительно-заключительное время – 4% рабочего времени. Производительность 1 станка 6 деталей в час. Годовой план

выпуска продукции 200 тыс. деталей. Определить пропускную способность участка и коэффициент ее использования.

Задача 3. Определить процент выполнения плана по объему выпуска и по ассортименту на основании данных, приведенных в таблице

Наименование изделия	Выпуск, тыс. руб.	
	План	Факт
А	958	921
Б	843	868
В	457	457
Г	200	213

Задача 4. Рассчитать производственную мощность предприятия, если на 01.01 в наличии имелось 100 станков, в апреле приобретено 10 станков, производительность которых на 105% выше, чем действующих. Производительность действующих станков составляет 650 штук изделий за смену. Режим работы предприятия – 2 смена, число рабочих дней 256.

Задача 5. В цехе работает 30 станков. Норма времени на обработку единицы изделия 0.3 ч. Режим работы 1 смена, продолжительность изменения 8 часов, количество рабочих дней - 252 в году. Регламентированные простой оборудования - 3,5% от режимного фонда времени. Коэффициент использования производственной мощности оборудования равняется 0.79. Определить производственную мощность цеха и размер объема производства.

Методические рекомендации по выполнению задания 2 :

Если ограничивающим элементом является оборудование, то мощность ведущего производства рассчитывают по формуле

$$M = N * T_{эф} * H, \quad (1)$$

где

N - среднегодовое количество однотипного оборудования;

T- годовой фонд рабочего времени единицы оборудования;

H - прогрессивная норма производительности оборудования в единицу времени в натуральных единицах.

Различают календарный, режимный и эффективный (плановый) фонд рабочего времени:

$$T_{Эф} = T_{кал} - T_{пр} - T_{тех}, \quad (2)$$

где

T_{эф} - эффективный фонд рабочего времени;

$T_{\text{кал}}$ - календарный фонд рабочего времени;
 $T_{\text{пр}}$ - время простоя в планово-предупредительных ремонтах;
 $T_{\text{тех}}$ - технологические простои оборудования.

$$M = N * T_{\text{эф}} / h, \quad (3)$$

где

h – затраты времени на выпуск единицы продукции (станкоемкость).

Если ограничивающим элементом является площадь, то мощность рассчитывают по формуле:

$$M = S * T_{\text{эф}} / g * t, \quad (4)$$

где

t - время изготовления единицы продукции;

g - норма площади на единицу продукции;

S – производственная площадь предприятия.

Выходная мощность рассчитывается по формуле:

$$M_{\text{кп}} = M_{\text{нп.}} + M_{\text{вв}} - M_{\text{выб}}, \quad (5)$$

Годовая величина производственной мощности предприятия или его подразделения определяется отношением соответствующего фонда времени работы оборудования к трудоемкости единицы продукции по формуле:

$$M_{\text{п}} = \Phi_{\text{эф}} / T_{\text{шт}}, \quad (6)$$

где

$M_{\text{п}}$ - производственная мощность, шт./год;

$\Phi_{\text{эф}}$ - эффективный годовой фонд времени работы оборудования, мин;

$T_{\text{шт}}$ - трудоемкость единицы работы или продукции, мин/шт.

Среднегодовая мощность рассчитывается по формуле:

$$M_{\text{ср}} = M_{\text{нп.}} + M_{\text{вв}} * T_{\text{ф}} / 12 - M_{\text{выб}} * T_{\text{о}} / 12, \quad (7)$$

где

$T_{\text{ф}}$ – число полных месяцев эксплуатации с момента ввода объектов до конца планируемого периода (новое строительство, реконструкция, модернизация и другие мероприятия по плану повышения эффективности производства);

$T_{\text{о}}$ – число целых месяцев, оставшихся после выбытия объектов до конца года.

Коэффициент использования производственной мощности определяется по формуле:

$$K_{\text{исп}} = T / M_{\text{ср}}, \quad (8)$$

Пример: В цехе работает 25 станков. Норма времени на обработку единицы изделия 0.5 ч. Режим работы двухсменный, продолжительность изменения 8 часов, количество рабочих дней - 225 в году. Регламентированные простой оборудования - 4% от режимного фонда времени. Коэффициент использования производственной мощности оборудования равняется 0.85. Определить производственную мощность цеха и размер объема производства.

Решение:

1. Определяем эффективный фонд времени работы единицы оборудования:
2. $T_{\text{п}} = 2 * 8 * 225 * 0,96 = 3456$ часов
3. Определяем производственную мощность цеха:
4. $P_{\text{мц}} = (25 * 3456) / 0,5 = 172800$ изделий
5. Определяем объем производства:
6. $O_{\text{п}} = 172800 * 0,85 = 146880$ изделий

Пример: Рассчитать производственную мощность предприятия, если на 01.01 в наличии имелось 20 станков, в апреле приобретено 5 станков, производительность которых на 5% выше, чем действующих. Производительность действующих станков составляет 300 штук изделий за смену. Режим работы предприятия – 1 смена. Число рабочих дней – 256.

Решение:

1. Максимально-возможный объем выпуска продукции на действующих станках:
 $20 * 300 * 256 = 1536$ тыс.изделий/год
2. Максимально-возможный объем выпуска изделий на новых станках:
 $5 * 300 * 1,05 * (9 * 30) = 425,25$ тыс.изделий/год
3. Мощность предприятия:
 $1536 + 425,25 = 1961,25$ тыс.изделий/год

Пример: Определить производственную мощность цеха и коэффициент использования мощности при следующих условиях. Количество однотипных станков в цехе 100 ед., с 1 ноября установлено еще 30 ед., с 1 мая выбыло 6 ед., число рабочих дней в году — 258, режим работы — двухсменный, продолжительность смены — 8 ч., регламентированный процент простоев на ремонт оборудования — 6 %, производительность одного станка — 5 деталей в час; план выпуска за год — 1 700 000 деталей.

Решение:

1. $258 * 2 * 8 * 0,94 = 3880,32$ ч.
2. Среднегодовое количество станков:
3. $100 + 30 * 2/12 - 6 * 8/12 = 101$ ст.
4. Среднегодовая мощность:
 $101 * 5 * 3880,32 = 1\,959\,562$ дет.

5. Коэффициент использования мощности:

$$1\,700\,000/1\,959\,562 = 0,87.$$

Пример: Имеются плановые и фактические данные по выпуску продукции предприятия за отчетный период.

Наименование изделия	Выпуск, тыс. руб.	
	План	Факт
А	814,5	802,3
Б	927,3	935,0
В	448	448
Г		203,2
Д	316,0	
Е	268,5	473,4

Определить процент выполнения плана по объему продукции и по ассортименту.

Решение:

1. Фактическое выполнение в пределах плана (для расчета выполнения плана по ассортименту):

$$802,3+927,3+448+268,5=2446,1 \text{ тыс.руб.}$$

2. Выпуск продукции по плану:

$$802,3+927,3+448+316+268,5=2774,3 \text{ тыс. руб.}$$

3. Фактический выпуск продукции:

$$802,3+935+448+203,2+473,4=2861,9 \text{ тыс. руб.}$$

4. Процент выполнения плана по объему:

$$2861,9/2774,3*100=103,2\%$$

5. Процент выполнения плана по ассортименту:

$$2446,1/2774,3*100=88,2\%$$

Задание 3. Ответить письменно на поставленные вопросы:

1. Где применятся система оперативного планирования ?
2. Какие исходные данные необходимы для расчета производственной мощности предприятия?

Домашнее задание:

1. Составить задачу и оформить ее решением в тетради для практических работ аналогично задаче № 5 по теме: «Расчет производственной мощности предприятия».

Рекомендуемая литература:

1. Экономика и организация производства: учебное пособие/ М.Н.Кондратьева, Е.В.Баландина. - Ульяновск: УлГТУ, 2013.- 98с.
2. Экономика, организация и управление предприятием: учебное

ПРАКТИЧЕСКАЯ РАБОТА № 3

Тема: «Руководство: власть и партнерство»

Наименование работы: «Исследовать основы власти по различным должностям. Продемонстрировать различия во мнениях об основах власти»

Цели:

1. Закрепить теоретический материал руководство: власть и партнерство.
2. Научиться исследовать основы власти по различным должностям .
3. Продемонстрировать различия во мнениях об основах власти.
4. Осознать важность применения полученных умений в будущей профессии.

Приобретаемые умения и навыки:

1. Работать с учебной литературой и нормативными документами
2. Уметь различать власть по должностям.

Норма времени: 2 часа

Техника безопасности: инструктаж по ТБ при выполнении работ в кабинете (инструкция №1), обратить внимание студентов на бережное отношение к раздаточному материалу.

Задание 1. Ответить устно на поставленные вопросы:

1. Дать характеристику стилям управления.
2. В чем разница между лидерством и властью?

Задание 2. Индивидуально проранжировать должности с точки зрения всей власти, которую они должны иметь в своих организациях. Поставьте «1» перед той должностью, которая, по вашему мнению, является наиболее «властной» в указанной организации и «15» - перед должностью, которая наименее «властная» в данной организации. Не забудьте поставить от «2» до «14» во всех остальных случаях.

1. Медсестра в больнице
2. Ректор в крупном университете
3. Генеральный директор в небольшой фирме
4. Техник по медицинским приборам в кардиологическом центре
5. Специалист отдела кадров в металлургической компании
6. Профессор в университете
7. Оператор ПК в известной фирме
8. Бухгалтер в поликлинике

9. Региональный менеджер по продажам в крупной торговой фирме
10. Исследователь в компании высоких технологий
11. Милиционер (полицейский) на посту
12. Морской прапорщик на авианосце
13. Надомный ремесленник
14. Секретарь генерального директора в известной нефтегазовой компании
15. Депутат Совета Федерации

Задание 3. Решить, которая из перечисленных выше должностей должна иметь наиболее «сильные»: право на власть; власть вознаграждения; власть принуждения. Написать объяснения, почему вы выбрали каждую из должностей как наиболее подходящую для каждой из трех категорий.

Задание 4. Может ли быть в неформальной группе лидер? Выбрать правильный ответ.

1. Да, и его влияние на людей зависит от личностных характеристик.
2. Нет, т. к. этого никогда не допустит официальный руководитель.
3. Да, если этот человек когда-то занимал руководящий пост.
4. Никогда.

Задание 5. Проанализировать свое участие в занятиях, постарайтесь в соответствующих терминах описать, какие основы и источники власти используются преподавателем и студентом в группе. Заполните прилагаемую форму. Сделать вывод.

Власть в группе

Основы власти	Источники власти	Примеры из практики занятий
		Преподаватель
		Студент

Задание 6. Отобрать наименее «властные» должности из своего проранжированного списка и подготовьте краткий перечень источников власти и влияния (через политику в организации), которые могли быть использованы для усиления власти в данной должности.

Ситуация 1. "Субординация"

Ваш вышестоящий руководитель, минуя Вас, дает срочное задание Вашему подчиненному, который уже занят выполнением другого задания, порученного Вами лично от директора. Ваш вышестоящий руководитель делает это уже не в первый раз, и Вы знаете о его натянутых отношениях с директором предприятия. Оба задания являются неотложными. Выберите наиболее приемлемый вариант решения.

1. Выразите подчиненному свое несогласие с заданием вышестоящего руководителя и заставьте его выполнить неотложное задание директора.
2. В интересах дела подключаете к выполнению порученных заданий другого Вашего сотрудника .
3. Напишите служебную записку на имя директора по поводу случившегося и попросите выпустить приказ о порядке распорядительных воздействий на предприятии.
4. Обратитесь к вышестоящему руководителю с просьбой давать указания Вашим подчиненным только через Вас и попросите перенести срок его задания.

Ситуация 2. "Авария"

Вы работаете начальником цеха. Во вторую рабочую смену один из вспомогательных рабочих Петр в состоянии алкогольного опьянения испортил дорогостоящее оборудование. Другой рабочий Сергей, пытаясь по указанию мастера его отремонтировать, получил производственную травму. Утром молодой мастер Николай (работает второй год после окончания вуза) видел, как Петр и Сергей распивали водку, и сделал им замечание, но они его не послушались, ссылаясь на то, что у Петра день рождения.

Убыток участка от простоя оборудования и затрат на его ремонт составил 20 млн. руб. за смену. У Петра это был уже третий случай нарушения дисциплины за год. Сергей не имел правонарушений и числился хорошим рабочим. Как Вы поступите в данной ситуации?

1. Без объяснения причин напишете докладную записку директору по персоналу предприятия об увольнении Петра, объявлении выговора Сергею, наложении штрафа на Николая.
2. Потребуете объяснительную записку от мастера Николая и будете требовать его наказания, т.к. он отвечал за дисциплину и технику безопасности в цехе.
3. Пригласите всех троих (Сергея, Петра, Николая) и проведете профилактическую беседу, т.к. это уже не первый случай в Вашем цехе и Вы ждете наказания со стороны директора.
4. Потребуете объяснительных записок от Петра, Сергея и Николая по поводу аварии и травмы в цехе и после консультации с юрисконсультom подготовите докладную записку в службу персонала завода.

Ситуация 3. "Непокорный"

Ваша подчиненная сотрудница - бухгалтер Раиса - постоянно игнорирует Ваши оперативные указания, нечетко выполняет порученные задания, работает ниже своих возможностей. Последнее её упущение привело к невыполнению квартального плана подразделения. До Вашего прихода в эту организацию она претендовала на Ваше место, но не была назначена по причине конфликтности. Работой в организации она дорожит, т.к. зарплата - единственный источник ее

доходов и она воспитывает дочь без мужа. Перевести в другие подразделения по специальности бухгалтер ее нельзя. Как Вы поступите с Раисой?

1. Примените меры дисциплинарного воздействия для ее последующего увольнения.
2. В интересах дела попытаетесь вызвать сотрудницу на откровенный разговор, выяснить мотивы ее поведения и разработать условия по устранению конфликтности.
3. Напишите докладную записку на Раису о лишении квартальной премии и понижении должностного оклада.
4. Обратитесь к активу коллектива с просьбой принять меры общественного морального воздействия.

Ситуация 4. "Премия"

Вы руководитель трудового коллектива, состоящего из двух отделов, примерно равных по численности, но имеющих разную социальную структуру. На предприятии в качестве конечных результатов приняты выручка от реализованной продукции, производительность труда и качество продукции. Критерий эффективности - валовая прибыль. В отчетном квартале Ваш коллектив выполнил основные конечные показатели, хотя были проблемы с качеством продукции. Виноват в этом оказался отдел А, который состоит в основном из молодых мужчин. Отдел Б не виноват в снижении качества, но допустил ряд упущений в трудовой дисциплине, о которых известно в коллективе. Отдел Б преимущественно женский, там часто бывают конфликты. Заводская премия Вашему подразделению была снижена за упущения по качеству и рассчитана пропорционально численности сотрудников, как давно принято на предприятии. Каким образом и в каких пропорциях Вы разделите премию?

1. Не будите мудрить и разделите пропорционально численности сотрудников в отделах А и Б, считая, что оба отдела имели упущения.
2. Разделите премию пропорционально фактически выплачиваемой за квартал заработной плате сотрудников.
3. Соберете с руководителей отделов А и Б предложения по КТУ сотрудников и вместе с ними разделите премию, невзирая на упущения по качеству труда и дисциплине.
4. Разделите премию подразделения между отделами А и Б по Вашему усмотрению, исходя из оценки качества продукции и упущений по дисциплине, и дадите полномочия руководителям отделов распределить премию между сотрудниками.
5. Распределите премию другим способом: _____

Ситуация 5. "Выбор заместителя"

На собрании акционеров Александрова избрали директором предприятия. Его предшественник ушел на пенсию, оставив работоспособный коллектив в трудном финансовом положении. До этого Александров три года работал заместителем директора по экономике. Он экстраверт, общительный,

грамотный, по темпераменту скорее флегматик и сангвиник, больше ориентирован на результаты работы. Александру необходимо выбрать себе двух заместителей. Имеется несколько кандидатур с разными наборами деловых качеств и психологией взаимоотношений.

1. Иванов ориентирован на человеческие отношения, стремится к тому, чтобы в коллективе были доброжелательный климат, взаимное доверие сотрудников, отсутствие конфликтов. Однако он много времени уделяет контактам и коммуникациям и не всегда добивается выполнения плановых показателей по подразделению. Решения и указания Иванова не всегда конкретны и рассчитаны на грамотных сотрудников.
2. Петров ориентирован на работу и достижение конечных результатов. Он еще молодой руководитель, честолюбивый, всегда добивается достижения поставленных целей, используя авторитарный стиль руководства. В интересах дела Петров идет на обострение отношений, невзирая на лица и не учитывая психологию сотрудников, за что получил прозвищ “карьерист”.
3. Сидоров предпочитает работать строго по правилам, всегда аккуратен в выполнении заданий руководства, требователен к подчиненным, поддерживает со всеми формальные отношения. В коллективе его называют за глаза “сухарем”. План подразделение выполняет, но текучесть кадров больше, чем в других подразделениях.
4. Николаев ориентирован как на работу, так и на человеческие отношения. Весьма грамотный и авторитетный руководитель с большим опытом работы, сотрудники его любят за душевность и готовность помочь в трудную минуту. Его главным недостатком является слабость к спиртному, которая пока сильно на работу не влияет.
5. Кого бы Вы рекомендовали назначить заместителями Александра?

Методические рекомендации по выполнению задания 2:

Источники власти - средства подкрепления, с помощью которых он сможет обеспечить удовлетворение соответствующих мотивов другого, задержать это удовлетворение или предотвратить его.

Власть имеет различные источники:

- должность или полномочия;
- личность или авторитет;
- культура или менталитет;
- внешние источники.

Власть на основе должности носит формальный характер и зависит от положения должности по отношению к целям организации и от заменимости должности. На силу этой власти влияет то, насколько должность предоставляет свободу маневра или какова область принятия решений.

Власть личности основана на ее авторитете и взаимном признании личностей. В основе авторитета находится «настройка» качеств человека на решаемые им задачи и характеристика соответствующей ситуации, а также признание этих качеств, другими людьми, которые причастны к решаемым задачам.

Власть культуры базируется на слабо структурированном источнике власти, которым является организационная культура. Она развивается на основе межличностных, часто неформальных коммуникаций, благодаря устному общению, общности целей и на основе определенного стиля управления.

Внешние источники власти возникают в результате деятельности законодательных и исполнительных органов государства. К таким источникам можно отнести – поставку сырья, материалов и полуфабрикатов (например, текстильная промышленность зависит от поставок шерсти и хлопка).

Выделяется пять видов источников власти:

1. **Нормативная власть** - существуют некие нормы, согласно которым один человек имеет право контролировать соблюдение определенных правил поведения, а в случае необходимости настаивать на них.
2. **Власть вознаграждения** - ее сила определяется ожиданием удовлетворения своих потребностей или вознаграждения (банальный пример - это работа за заработную плату).
3. **Власть принуждения, или наказания** - принуждение здесь заключается в том, что пространство возможных действий в результате угрозы наказания суживается. В предельном случае власть принуждения может осуществляться непосредственно физически, например, когда ребенка, который не хочет ложиться спать, бьют или насильно укладывают в постель.
4. **Власть эталона** - основана на отождествлении одного человека с другим и желании быть похожим на него.
5. **Власть знатока** - основана на особых знаниях, интуиции или навыках, относящихся к сфере того поведения, о котором идет речь.
6. **Информационная власть** - имеет место в тех случаях, когда один человек владеет информацией, способной скомпрометировать другого человека(шантаж).

Задание 7. Ответить письменно на поставленный вопрос:

1. Дать характеристику уровням менеджментам.

Домашнее задание:

1. Разработать кроссворд по теме: «Руководство: власть и партнерство».

Рекомендуемая литература:

1. Гаффорова Е.Б., Шушарина Т.Е., Цыпленкова М.В., Моисеенко И.В., Гуремина Н.В.: Учебное пособие Менеджмент в пищевой промышленности - М.: "Академия Естествознания", 2011.- 43 с.
2. Рус М.Л. Учебник Менеджмент М.: «Кнорус», 2010.-160 с.
3. Непомнящий Е.Г. Экономика и управление предприятием :Конспект лекций/– Таганрог: Изд-во ТРТУ, 2007. – 317 с.

ПРАКТИЧЕСКАЯ РАБОТА № 4

Тема: «Основы конфликтологии. Управление конфликтными ситуациями, стрессами и рисками»

Наименование работы: «Анализа конфликтной ситуации и ее предупреждение»

Цели:

1. Закрепить теоретический материал по управлению конфликтами и стрессами.
2. Приобретение навыков анализа конфликтной ситуации и ее предупреждение.
3. Осознать важность применения полученных умений в будущей профессии

Приобретаемые умения и навыки:

1. Работать с учебной литературой и нормативными документами
2. Уметь выходить из конфликтной ситуации и предупреждать ее.

Норма времени: 2 часа

Техника безопасности: инструктаж по ТБ при выполнении работ в кабинете (инструкция №1), обратить внимание студентов на бережное отношение к раздаточному материалу.

Задание 1. Ответить устно на поставленные вопросы:

1. Дать характеристику психологии менеджмента.
2. Перечислить способы управления конфликтами.
3. В чем причины стресса?
4. Перечислите факторы вызывающие стресс.

Задание 2. (Решение конфликтных ситуаций) Познакомьтесь с предложенными ситуациями. Проанализируйте, каковы могут быть причины таких ситуаций. Предложите свои варианты действий руководителя. Постарайтесь отойти от стереотипов.

Ситуация 1. Ваш непосредственный начальник, минуя Вас, дает срочное задание вашему подчиненному, который уже занят выполнением другого ответственного задания. Вы и Ваш начальник считаете свои задания неотложными. Как Вы поступите?

Ситуация 2. Сотрудник сообщает своему начальнику о возникшей сложной ситуации, тот предлагает несколько путей выхода из нее и просит подчиненного самостоятельно выбрать лучший. Проанализируйте эту ситуацию и, если необходимо, измените действия руководителя.

Ситуация 3. Когда сотрудники приходят к вышестоящему лицу с вопросом о возникшей сложной ситуации, тот раздражается и говорит о том, что они выдумывают проблемы сами. Проанализируйте, каковы могут быть причины такой ситуации.

Задание 3. Представьте, что вы получили на экзамене неудовлетворительную для вас оценку. Это положило начало межличностному конфликту между вами и преподавателем. По старайтесь описать данный конфликт, заполнив таблицу

Описание конфликта

Термины	Краткий ответ	Ситуационное объяснение (7 – 10 слов)
Источник или причина конфликта		
Конструктивные начала конфликта		
Тип конфликта		
Уровень конфликта		
Наиболее эффективный стиль разрешения конфликта со стороны студента		
Наиболее эффективный стиль разрешения конфликта со стороны преподавателя		

Задание 4. Какой из приведенных ниже вопросов необходимо использовать при решении конфликтной ситуации между руководителем и подчиненным? Обосновать.

1. «Вы думаете, что к Вам несправедливы?».
2. «Вы думаете, что я хочу, чтобы Вы ушли?».
3. «Вас волнует заработок?».
4. «Если я Вас правильно понял, Вы имели в виду...?» .

Задание 5. Ознакомиться с характеристикой стилей поведения. Распределить виды поведения в соответствии с их стилем. Записать в таблицу характеристику каждого стиля поведения.

Приспо-	Компро-	Сотрудни-	Игнориро-	Соперни-
---------	---------	-----------	-----------	----------

собление	мисс	чество	вание	чество

1. Вас может устроить временное решение.
2. Вы чувствуете, что решение для вас очень важно и у вас нет другого выхода, кроме того вам нечего терять.
3. Если вы знаете, что вы не можете или даже не хотите решить конфликт в свою сторону.
4. Основной целью обсуждения является приобретение совместного опыта и получение широкой информации.
5. Представляется очевидным, что ваши решения более правильны.
6. Необходимо время для регулирования сложных проблем.
7. Необходимо принять срочное решение при дефиците времени.
8. У сторон одинаково убедительные аргументы.
9. Необходимо интеграция точки зрения и сближение мнений сотрудников.
10. Когда оппоненты обладают одинаковой властью и имеют общие интересы.
11. Компромисс позволит вам сохранить отношения и вы предпочитаете получить что-то, чем все потерять.
12. Вы обладаете достаточным авторитетом для принятия решений.
13. Наиболее важной задачей является восстановление спокойствия и стабильности, а не разрешение конфликта.
14. Пытаться решить проблему сразу опасно, поскольку открытое обсуждение конфликта может только ухудшить ситуацию.
15. Требуются быстрые и решительные меры в случае непредвиденных и опасных ситуациях.
16. Предмет конфликта более существенен для оппонента, чем для вас.
17. Открывается вероятность появления более сложных проблем по сравнению с той, которая есть сейчас.
18. Исход очень важен для вас.
19. Необходимо признать собственную неправоту.
20. Обе стороны обладают одинаковой властью и имеют взаимоисключающие интересы
21. Отстаивание своей точки зрения требует много времени и значительных интеллектуальных усилий.
22. Необходимо найти общее решение, если каждый из подходов к проблеме слишком важен и не допускает компромисса.
23. Вас не особенно интересует случившееся.
24. Предмет спора не имеет отношения к делу, уводит в сторону и вызывает более серьезные проблемы.
25. Вы хотите сохранить мир и добрые отношения с другими людьми.

26. Вы понимаете, что итог важнее для другого человека, чем для вас.

Задание 6. Ознакомьтесь с ситуацией и определите стиль поведения. Разработать самостоятельно пути выхода из конфликтной ситуации.

Ситуация: Мастер и начальник цеха находятся в конфликтной ситуации. Оба закончили одно и то же учебное заведение. Мастер считает, что он ничуть не хуже, чем начальник разбирается в его деятельности, и он постоянно указывает на недостатки начальника. Начальник цеха, в свою очередь, рассматривает замечания мастера, как способ завладеть его местом. Директор предприятия, зная ситуацию, не предпринимает никаких действий.

Задание 7. Проведите переговоры, пытаясь достичь взаимовыгодного решения. Проанализировать поведение участников переговоров.

«Форс-мажор»

Роль 1. – Руководитель отдела рекламы и связей с общественностью компании «Юнион-Консалт»

Компания Юнион-Консалт является одним из наиболее известных и успешных в регионе поставщиков консультационных услуг в сфере экономики, бухгалтерского учета, менеджмента и юриспруденции, работая на данном рынке почти 10 лет. 20 мая Юнион-Консалт проводит крупную PR-акцию: межрегиональную конференцию по проблемам развития консалтингового бизнеса в России. Среди участников мероприятия – руководители и сотрудники родственных фирм из различных городов страны, клиенты, в том числе потенциальные, представители прессы. К такому важному для Юнион-Консалта мероприятию приурочено еще одно событие – выпуск первого номера собственного журнала компании, который среди прочих материалов конференции должен получить каждый ее участник; предполагается, что новый журнал «произведет впечатление», окажет мощное рекламное и имиджевое воздействие. Успешное проведение конференции, а также выпуск журнала – задачи первостепенной важности для Юнион-Консалта.

За подготовку и выпуск издания отвечает руководитель отдела рекламы и связей с общественностью. За 10 дней до начала конференции был заключен договор с типографией «АРТель» на издание 1000 экз. журнала, сумма заказа составила 50 000 руб., получение заказа – 19 мая (в прошлом фирмы успешно сотрудничали). Однако за 2 дня до запланированного срока директор «АРТели» позвонил в отдел и сообщил, что по причине форс-мажора (отключение электроэнергии) тираж журнала будет готов никак не ранее 21 мая, что, конечно, категорически не устраивает Юнион-Консалт. Руководитель отдела договорился о встрече с директором типографии и поехал «разбираться».

Роль 2. – Директор типографии «АРТель»

Общество с ограниченной ответственностью «АРТель» в течение последних двух лет – с самого момента создания – вело усиленную борьбу за «место под солнцем» в сфере полиграфических услуг. Заказчиками фирмы в

основном были представители мелкого бизнеса, которых в первую очередь привлекала низкая стоимость услуг, требования к качеству были невысокими. «АРТель» такая ситуация не слишком устраивала, и не так давно фирма закупила новое оборудование, позволившее вывести продукцию на качественно новый уровень.

Чтобы вложения окупились, требовалось привлечение крупных клиентов; первым успехом стало заключение договора с ЗАО «Эмпилс» на изготовление рекламных буклетов (сумма заказа – 250 000 руб., готовую продукцию необходимо предоставить 18 мая). Как на зло, 15-16 мая город отключил типографии электроэнергию, из-за чего на 17.05.2014 было напечатано только 30% рекламных буклетов. Если обязательства не будут выполнены в срок, по условиям договора типография должна будет заплатить ЗАО «Эмпилс» пеню в размере 10 000 руб., что для «АРТели» при ее сложном финансовом положении нежелательно, кроме того, любые «трения» при работе с первым крупным заказчиком могут разрушить перспективы их дальнейшего сотрудничества. Поэтому все силы типографии 17-18 мая планируется бросить на печать рекламных буклетов ЗАО «Эмпилс», пусть даже в ущерб другим, более мелким заказам. Среди последних директора волнует лишь договор с компанией «Юнион-Консалт», по договору с которой на 19 мая запланировано получение тиража первого номера собственного журнала компании (тираж – 1000 экз., сумма заказа – 50 000 руб.).

Фирмы в прошлом успешно сотрудничали, и директор типографии решил, что 2 дня отсрочки по данному заказу «погоды не сделают». Однако, после того как 17 мая он позвонил в отдел рекламы и связей с общественностью «Юнион-Консалта» и сообщил, что получение тиража журнала в силу форс-мажорных обстоятельств переносится на 21 число, руководитель отдела остался очень недоволен, и договорился о немедленной встрече с директором «АРТели», на которой теперь требуется как-то разрешить сложившуюся ситуацию.

Методические рекомендации по выполнению задания 2 :

Конфликт – это столкновение противоположно направленных целей, интересов, мнений или взглядов противоборствующих сторон. ***Управление конфликтами.***

Основными элементами конфликта являются:

- участники, субъекты конфликта; (внутриличностный, межличностный, личностно-групповой, межгрупповой)
- условия протекания конфликта; (пространственно-временные, социально-психологические)
- образы конфликтной ситуации; (представление участников о себе, о противоположной стороне, представления конфликтных сторон об условиях конфликтной ситуации). Образы, а не реальность определяют конфликтное поведение.

- возможные действия участников; (характер действий: наступательные, оборонительные, нейтральные; степень активности, направленность этих действий: на оппонента, на треть сторону, на самого себя)
- исход конфликта (полное разрешение: поражение, пространственное и социальное разведение, удовлетворение потребностей конфликтующих сторон, изменение образа конфликтной ситуации, психотерапевтическое снятие психического напряжение; частичное: ограничение удовлетворения целей или перевод конфликта в другую плоскость

В конфликте выделяют четыре **стадии развития**:

1. *Предконфликтная стадия* – это рост напряженности в отношения между потенциальными субъектами конфликта, вызванный определенными противоречиями.
2. *Собственно конфликт (стадия развития конфликта).*
3. *Стадия разрешения конфликта.*
4. *Послеконфликтная стадия.*

Задание 8. Ответить письменно на поставленные вопросы:

1. Каковы причины стресса возникающие при переговорах?
2. Перечислить этапы переговорного процесса.

Домашнее задание:

1. Разработать ситуацию конфликта и оформить ее решением в тетради для практических работ аналогично задания 7 по теме: «Управление конфликтными ситуациями, стрессами и рисками».

Рекомендуемая литература:

1. Гаффорова Е.Б., Шушарина Т.Е., Цыпленкова М.В., Моисеенко И.В., Гуремина Н.В.: Учебное пособие Менеджмент в пищевой промышленности - М.: "Академия Естествознания", 2011.- 43 с.
2. Рус М.Л. Учебник Менеджмент М.: «Кнорус», 2010.-160 с.
3. Непомнящий Е.Г. Экономика и управление предприятием :Конспект лекций/– Таганрог: Изд-во ТРТУ, 2007. – 317 с.

ПРАКТИЧЕСКАЯ РАБОТА № 5

Тема: «Типы и формы организации производства. Производственный процесс и его содержание. Принципы и методы организации производственного процесса»

Наименование работы: «Определение типа производств »

Цели:

1. Закрепить теоретический материал по типам производств и производственным процессам.
3. Научиться составлять производственный технологический процесс.
4. Осознать важность применения полученных умений в будущей профессии

Приобретаемые умения и навыки:

1. Работать с учебной литературой и нормативными документами
2. Уметь рассчитывать коэффициент специализации рабочих мест.

Норма времени: 2 часа

Техника безопасности: инструктаж по ТБ при выполнении работ в кабинете (инструкция №1), обратить внимание студентов на бережное отношение к раздаточному материалу.

Задание 1. Ответить устно на поставленные вопросы:

1. Дать характеристику типов производства.
2. Дать характеристику форм организации производства.
3. В чем сущность производственных процессов?

Задание 2. Определить, какое из предприятий может характеризоваться, как массовое производство, а какое – как мало серийное, сделать вывод, при условии, если:

- А) $ч = 100$, $п = 4$, $р = 200$;
Б) $ч = 50$, $п = 8$, $р = 10$.

Задание 3 . Тест. (выбрать один или несколько вариантов ответов)

1. Тип производства, имеющий самую высокую устойчивость номенклатуры это:

- а) единичное;
- б) среднесерийное;
- в) крупносерийное;
- г) массовое.

2. Завод легких грузовых и легковых автомобилей по типу производства –

- а) среднесерийное производство;
- б) крупносерийное производство;
- в) массовое производство;
- г) мелкосерийное производство.

3. Судостроительный завод по типу производства это:

- а) единичное производство;
- б) массовое производство;
- в) серийное производство.

- 4. Максимальное разнообразие типов выпускаемых машин характерно для:**
- a) единичного производства;
 - b) серийного производства;
 - c) массового производства.
- 5. Для какого типа производства доля специалистов в общей численности работающих меньше:**
- a) массовое;
 - b) серийное;
 - c) крупносерийное;
 - d) единичное.
- 6. К производственным подразделениям предприятия относятся:**
- a) цеха, участки, на которых производится продукция;
 - b) лаборатории, в которых проходят контрольные проверки, испытания основная продукция, выпускаемая предприятием, приобретаемые со стороны комплектующие изделия, материалы и полуфабрикаты, запасные части;
 - c) столовая и буфеты;
 - d) цеха, где вырабатывается энергия для технологических целей;
 - e) транспортный цех;
 - f) спортивный комплекс.
- 7. К основным цехам относятся:**
- a) заготовительный;
 - b) модельный;
 - c) обрабатывающий;
 - d) транспортный;
 - e) нестандартного оборудования;
 - f) сборочный.
- 8. К вспомогательным цехам относятся:**
- a) обрабатывающие;
 - b) модельные;
 - c) транспортный;
 - d) сборочный;
 - e) инструментальный.
- 9. Основным структурным подразделением предприятия является, как правило:**
- a) бригада;
 - b) участок;
 - c) цех;
 - d) рабочее место.
- 10. Существуют следующие типы производства:**
- a) не поточное;
 - b) мелкосерийное;
 - c) единичное;
 - d) массовое;

- e) поточное;
- f) серийное;
- g) ручное.

11. Серийный тип производства осуществляет выпуск продукции:

- a) по различным видам в одном или нескольких экземплярах;
- b) большими партиями с установленной регулярностью;
- c) ограниченной номенклатурой, однородной по назначению конструкции.

12. Вспомогательные производственные процессы включают стадии:

- a) сборочную;
- b) оказание услуг;
- c) регулировочную;
- d) заготовительную;
- e) производство вспомогательной продукции.

13. Производственный процесс, в результате которого никакой продукции не создается, называется:

- a) основной;
- b) вспомогательный;
- c) обслуживающий.

14. Стадии основного производства подразделяются на:

- a) транспортную;
- b) заготовительную;
- c) обрабатывающую;
- d) сборочную.

15. Какой тип производства характеризуется ограниченной номенклатурой и изделиями, изготавливаемыми периодически повторяемыми партиями и сравнительно большими объемами выпуска?

- a) единичный;
- b) серийный;
- c) массовый;
- d) нет верного ответа.

16. Единичный тип производства возникает при производстве:

- a) разовых заказов;
- b) крупных партий изделия;
- c) партий изделий;
- d) одного вида изделий в большом количестве.

17. Массовый тип производства возникает при производстве:

- a) одного вида изделия в большом количестве;
- b) партий изделий;
- c) разовых заказов;
- d) крупных партий изделий.

18. Серийный тип производства возникает при производстве:

- a) разовых заказов;

- b) партий изделий;
- c) одного изделия в большом количестве.

Задание 4 . Привести в соответствие основные характеристики и понятия. В таблице ответов рядом с номером вопроса укажите соответствующую букву.

Понятие	Характеристика
1. Основной технологический процесс	А. процессы, связанные с обслуживанием как основных, так и вспомогательных процессов, и не создающие продукцию
2. Вспомогательные процессы	В. процессы, которые обеспечивают бесперебойное протекание основных процессов
3. Обслуживающие процессы	С. технологические процессы, в ходе которых происходит изменение геометрических форм, размеров и физико-химических свойств продукции

Задание 5. Составить структуру производственных процессов (Вашего предприятия).

Методические рекомендации по выполнению задания 3:

Тип производства – это совокупность его организованных технических и экономических особенностей.

Тип производства определяется следующими факторами:

- номенклатурой выпускаемых изделий;
- объемом выпуска;
- степенью постоянства номенклатуры выпускаемых изделий;
- характером загрузки рабочих мест.

В зависимости от уровня концентрации и специализации различают 3 типа производства:

1. ЕДИНИЧНОЕ

Характеризуется широкой номенклатурой изготавливаемых изделий, малыми объемами их выпуска, выполнением на каждом рабочем месте разнообразных операций.

2. СЕРИЙНОЕ

Изготавливается относительно-ограниченная номенклатура изделий. За одним рабочим местом, как правило, закрепляется несколько операций.

3. МАССОВОЕ ПРОИЗВОДСТВО

Характеризуется узкой номенклатурой и большим объемом выпуска изделий, непрерывно изготавливаемых в течении продолжительного времени на узкоспециализированных рабочих местах.

Выбор типа производства по программе выпуска

Тип производ ства	Число изготавливаемых изделий (кг)		
	Крупных ($M > 50$)	Средних ($50 \geq M \geq 1$)	Мелких ($M \leq 1$)
Единичное	До 5	До 10	До 100
Серийное	Свыше 5 до 1000	Свыше 10 до 5000	Свыше 100 до 50000
Массовое	Свыше 1000	Свыше 5000	Свыше 50000

Пример: Воспользовавшись формулой

$$K = \frac{ч * п}{р}, \quad (9)$$

где

ч – среднее количество операций на каждой детали;

п – количество деталей, приходящих на одно рабочее место;

р – число рабочих мест.

Определить, какое из предприятий может характеризоваться, как массовое производство, а какое – как малосерийное, при условии, если:

А) ч = 50, п = 2, р = 100;

Б) ч = 25, п = 4, р = 5.

Тип производства характеризуется коэффициентом специализации рабочих мест, или коэффициентом серийности (К), который определяется количеством деталей операций, выполняющихся в среднем на одном рабочем месте.

Рассмотрим вариант А:

$$K = 50 \times 2 / 100 = 1$$

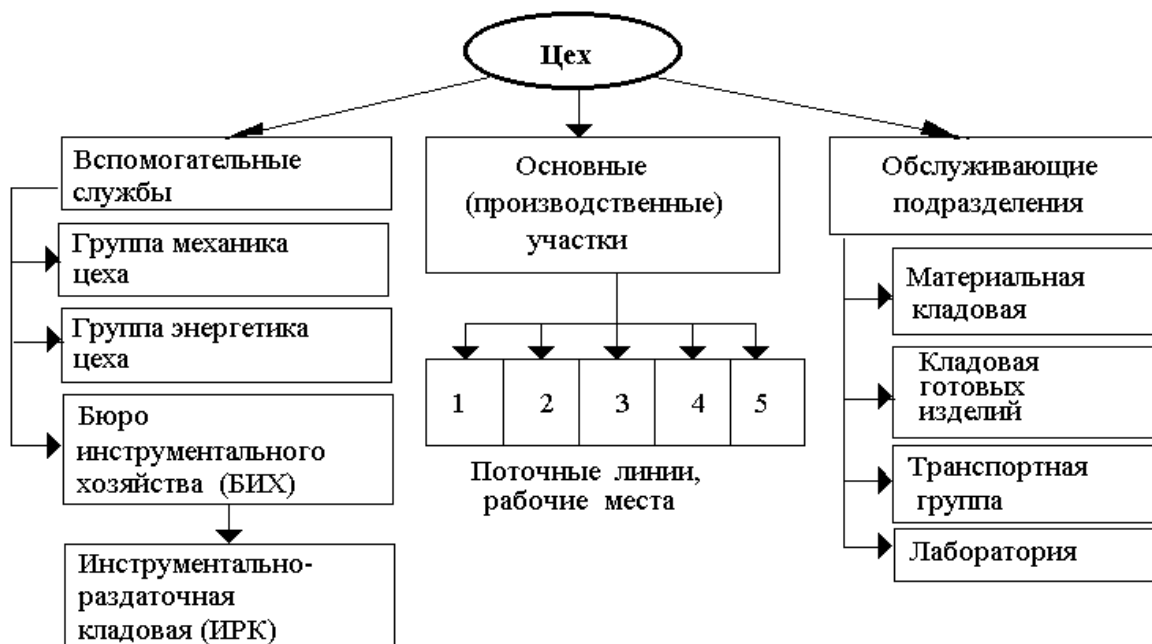
Такой коэффициент показывает, что первое производство (вариант А) является массовым производством, т.к. для массового производства коэффициент серийности ориентировочно составляет от 1 до 3.

Теперь разберем вариант Б :

$$K = 25 \times 4 / 5 = 20$$

Коэффициент серийности, равный 20 характерен как для среднесерийного производства (от 11 до 20), так и для мелкосерийного (более 20). Исходя из условия задачи, второе производство (вариант Б) я отнесу к малосерийному производству.

Пример: Производственной структуры



Задание 6. Ответить письменно на поставленные вопросы:

1. Какой тип производства в большей степени приспособлен к требованиям рынка. Почему Вы так считаете?
2. Какой тип производства более предпочтителен в рыночных условиях. Почему Вы так считаете?

Домашнее задание:

1. Составить технологический процесс специализированного производства.

Рекомендуемая литература:

1. Экономика и организация производства: учебное пособие/ М.Н.Кондратьева, Е.В.Баландина. - Ульяновск: УлГТУ, 2013.- 98с.
2. Экономика, организация и управление предприятием: учебное пособие/ Н.Л. Зайцев- 2-е изд.,доп.- М.:2008. - 455с.

ПРАКТИЧЕСКАЯ РАБОТА № 6

Тема: «Производственный цикл и его структура»

Наименование работы: «Определение длительности производственного цикла»

Цели:

1. Закрепить теоретический материал по структуре производственного цикла.
2. Научится определять длительность, такт линии потока, количество рабочих мест.
3. Научится определять норму обслуживания оборудования.

4. Осознать важность применения полученных умений в будущей профессии

Приобретаемые умения и навыки:

1. Работать с учебной литературой и нормативными документами
2. Уметь рассчитывать показатели производственного цикла.

Норма времени: 2 часа

Техника безопасности: инструктаж по ТБ при выполнении работ в кабинете (инструкция №1), обратить внимание студентов на бережное отношение к раздаточному материалу.

Задание 1. Ответить устно на поставленные вопросы:

1. В чем сущность производственного цикла?
2. Дать характеристику структуры производственного цикла.
3. Назвать виды технологических циклов.

Задание 2. Решить задачи

Задача 1. Определить такт линии потока и нужное количество рабочих мест по операциям, если известно, что поточная линия работает на протяжении двух смен, с двумя регламентированными перерывами по 0,10 ч. Продолжительность одной смены 7,2 ч. Время выполнения первой операции - 15 мин., второй - 20 мин., третьей - 8 мин. Суточная программа выпуска 800 изделий.

Задача 2. Определить необходимую длину рабочей части сборочного конвейера, скорость его следования, если известно, что сменная программа выпуска сборочного конвейера - 180 изделий. Шаг конвейера - 4,5 метра, число рабочих мест - 15, регламентированные перерывы для отдыха в течение - 45 мин. Конвейер работает в две смены, продолжительность каждой - 8 часов.

Задача 3. Определить более целесообразен по продолжительности (в мин. и календ. Днях) метод организации производственных процессов на предприятии (последовательный или параллельный) при следующих условиях: величина, изготавливаемой продукции 500 шт. передаточной партии 100 шт., производство ведется в две смены продолжительностью 7,2 часов. каждая, коэффициент перевода рабочих дней в календарные - 1,5. Норма времени на операциях, мин. дана в таблице. Построить график производственного цикла простого процесса при последовательном движении.

Операции	1	2	3	4	5
T шт., мин	10	5	15	8	5

Задача 4. Определить норму обслуживания аппаратчика сушилки периодического действия на основе следующих данных. Продолжительность смены – 480 мин. Нормативы времени обслуживания 1 сушилки за цикл – 30 мин. Подготовительно-заключительное время – 15 мин. Время на отдых и личные надобности – 20 мин.

Задача 5. Технологический процесс изготовления изделий состоит из четырех операций такой продолжительности: Программа выпуска 1000 изделий в сутки. Режим работы - две смены, продолжительность смены 7,2 часов. Определить такт конвейерной линии и количество рабочих мест по операциям на конвейерной линии.

Операции	1	2	3	4
T шт., мин	2,0	5,0	3,0	7,0

Методические рекомендации по выполнению задания 2 :

Пример: Определить необходимую длину рабочей части сборочного конвейера, скорость его следования, если известно, что сменная программа выпуска сборочного конвейера - 125 узлов. Шаг конвейера - 2.5 метра, число рабочих мест - 10, регламентированные перерывы для отдыха в изменение - 20 мин. Конвейер работает в две смены, продолжительность каждой - 8 часов.

Решение:

1. Определяем такт линии потока(r):

$$r = \Phi_n : N, \quad (10)$$

где

Φ_n - полезный суточный фонд времени работы конвейера;
N - программа выпуска деталей (узлов) через сутки.

$$r = 8 \cdot 2 \cdot 60 - (20 + 20) / 250 = 3,68 \text{ мин.}$$

2. Определяем длину конвейера умножением шага на количество рабочих мест:

$$L = 2,5 \times 10 = 25 \text{ (м)}$$

3. Определяем скорость конвейера как отношения шага к такту:

$$U = 2,5 : 3,68 = 0,68 \text{ (м./мин.)}$$

Пример: Технологический процесс изготовления продукции и состоит из четырех операций такой продолжительности: $t_1=15$, $t_2=10$, $t_3=5$, $t_4=20$ минут. Программа выпуска 640 деталей в сутки. Режим работы - две смены, продолжительность смены 8 часов. Определить такт конвейерной линии и количество рабочих мест по операциям на конвейерной линии.

Решение:

1. Определяем такт конвейерной линии (r):

$$r = \Phi_n / N, \quad (11)$$

где

Φ_n - полезный суточный фонд времени работы конвейера;

N - программа выпуска деталей (узлов) через сутки.

$$r = (8 \times 2 \times 60) / 640 = 960 / 640 = 1,5(\text{мин.})$$

2. Рассчитываем количество рабочих мест по операциям на конвейерной линии (C_i):

$$C_i = t_i / r, \quad (12)$$

где t_i = продолжительность i - той операции;

$$C_1 = 15 : 1,5 = 10(\text{ед.})$$

$$C_2 = 10 : 1,5 = 6,6 \approx 7(\text{ед.})$$

$$C_3 = 5 : 1,5 = 3,3 \approx 3(\text{ед.})$$

$$C_4 = 20 : 1,5 = 13,3 \approx 13(\text{ед.})$$

Пример: Определить такт линии потока и нужное количество рабочих мест по операциям, если известно, что поточная линия работает на протяжении двух смен, с двумя регламентированными перерывами по 0,25 ч. Продолжительность одной смены 8 ч. Время выполнения первой операции - 12 мин., второй - 18 мин., третьей - 5 мин. Суточная программа выпуска 520 изделий.

Решение:

1. Определяем такт линии потока:

$$r = \Phi_n : N, \quad (13)$$

где

Φ_n - полезный суточный фонд времени работы конвейера;

N - программа выпуска деталей (узлов) через сутки.

$$r = 8 \times 2 - (0,25 + 0,25) / 520 = 0,03 \text{ час или } 1,74 \text{ мин.}$$

2. Определяем нужное количество рабочих мест на первой операции:

$$12 : 1,74 = 6,9 \approx 7$$

4. Определяем нужное количество рабочих мест на второй операции:

$$18 : 1,74 = 10,3 \approx 11$$

5. Определяем нужное количество рабочих мест на третьей операции :
 $5:1,74 = 2,9 \approx 3$

Пример: Определить более целесообразен по продолжительности (в мин. и календ. Днях) метод организации производственных процессов на предприятии (последовательный или параллельный) при следующих условиях: величина , обрабатываемой партии 500 шт . передаточной партии 50 шт . , производство ведется в две смены продолжительностью 8 часов . каждая , коэффициент перевода рабочих дней в календарные - 1,4 . Норма времени на операциях , мин . : 1й - 15 ; 2й - 10 ; 3й - 3 ; 4й - 11; 5й - 7.

Решение :

1.Длительность технологического цикла при последовательном методе :

$$T_{\text{тех.посл}} = n \sum t_{\text{шт}} / C, \quad (14)$$

где

n - количество партии деталей , шт.

$t_{\text{зм}}$ - норма времени на операцию , мин . ;

c, m - соответственно число рабочих мест на операции и число операций в процессе.

$$T_{\text{тех.посл.}} = 500 * (15+10+3+11+7) = 500*46 = 23000 \text{ мин.}$$

2.Длительность производственного цикла при последовательном методе

$$T_{\text{тех.посл.}} = 1/n_{\text{зм}} * t_{\text{зм}} * K_{\text{пер}}, \quad (15)$$

$$T_{\text{тех.посл}} = 23000 / 2 * 60 \text{ мин.} * 8 * 1,4 = 17,1 \text{ кал.дн.}$$

где

$n_{\text{зм}}$ - количество рабочих смен;

$t_{\text{зм}}$ - продолжительность смены , мин .

$K_{\text{пер}} = 1,4$ - коэффициент перевода рабочих дней в календарные .

3.Длительность технологического цикла при параллельном методе :

$$T_{\text{тех. пар.}} = (n-p) * (t_{\text{шк}} / C)_{\text{мах}} + P \sum t_{\text{шк}} / C, \quad (16)$$

где

p - количество передаваемой партии , шт.

$(t_{\text{шк}} / C)_{\text{мах}}$ - цикл операций с максимальной длительностью;

$$T_{\text{тех.посл.}} = (500- 50) * 15 + 50 * (15+10+3+11+7) = 9050 \text{ мин.}$$

4. Длительность производственного цикла при параллельном методе:

$$T_{\text{вир.пар.}} = 1/n_{\text{зм}} * t_{\text{зм}} * K_{\text{пер}} * T_{\text{тех. пар.}}, \quad (17)$$
$$T_{\text{вир.пар.}} = 9050/1344 = 6,7 \text{ кал.дн.}$$

Итак, более целесообразным по продолжительности ($6,7 < 17,1$ кал. дн.) является параллельный метод организации производственных процессов.

Пример: Определить норму обслуживания аппаратчика сушилки периодического действия на основе следующих данных. Продолжительность смены – 480 мин. Нормативы времени обслуживания 1 сушилки за цикл – 37 мин. Подготовительно-заключительное время – 20 мин. Время на отдых и личные надобности – 25 мин.

Решение:

1. Время обслуживания сушилки за смену:

$$480 - 20 - 25 = 435 \text{ мин.}$$

2. Норма обслуживания устанавливается на основе нормы времени обслуживания:

$$435/37 = 12 \text{ циклов обслуживания}$$

Задание 3. Ответить письменно на поставленный вопрос:

1. Какой вид движения предметов труда характеризуется тем, что каждая последующая операция процесса начинается только после окончания обработки всей партии запуска на предыдущей операции?

- а) Последовательный;
- б) последовательно-параллельный;
- в) параллельный;
- г) нет верного ответа.

Домашнее задание:

1. Составить задачу и оформить ее решением в тетради для практических работ аналогично задаче № 3 по теме: «Производственный цикл и его структура»

Рекомендуемая литература:

- 1. Экономика и организация производства: учебное пособие/ М.Н.Кондратьева, Е.В.Баландина. - Ульяновск: УлГТУ, 2013.- 98с.
- 2. Экономика, организация и управление предприятием: учебное пособие/ Н.Л. Зайцев- 2-е изд., доп.- М.:2008. - 455с.

ПРАКТИЧЕСКАЯ РАБОТА № 7

Тема: «Показатели концентрации и специализации производства»

Наименование работы: «Определение эффективности специализации и кооперирования производства»

Цели:

1. Закрепить теоретический материал по специализации и кооперировании производства.
2. Научиться определять эффективность специализации производства .
3. Научиться определить изменение уровня кооперирования.
4. Осознать важность применения полученных умений в будущей профессии

Приобретаемые умения и навыки:

1. Работать с учебной литературой и нормативными документами
2. Уметь рассчитывать показатели уровня специализации и кооперирования производства

Норма времени: 2 часа

Техника безопасности: инструктаж по ТБ при выполнении работ в кабинете (инструкция №1), обратить внимание студентов на бережное отношение к раздаточному материалу.

Задание 1. Ответить устно на поставленные вопросы:

1. Перечислить виды концентрации производства.
2. Назвать виды специализации производства.
3. В чем сущность комбинированного производства?

Задание 2. Решить задачи

Задача 1. Завод по кооперированным поставкам получает в год 240 тыс.тонн Сырья по оптовой цене 8,5 тыс. руб./тон. Себестоимость производства продукции на заводе – 63,5 тыс. руб. Годовое производство продукции составляет 220 тыс. тонн. Определить уровень кооперирования производства.

Задача 2. Определить годовой экономический эффект от специализации производства и изменение уровня специализации при следующих данных:

№	Показатели	Ед. измерения	До специализации	После специализации
1	Выпуск изделий за год	Шт.	60000	63000
2	Себестоимость изделия	Тыс. руб.	75,0	60,0
3	Цена изделия	Тыс. руб.	83,3	83,3
4	Удельные капитальные вложения	Тыс. руб.	165,0	240,6

5	Транспортные расходы по доставке единицы продукции	Тыс. руб.	12,0	17,4
6	Стоимость профильной продукции	Млн. руб.	1950	2796,5
7	Нормативный коэффициент эффективности капитальных вложений	доли	0,18	0,18

Задача 3. Комбинат производит основной продукции на сумму 3000 млн. руб. и побочной продукции (тара) на сумму 800 млн. руб. На базе отходов было создано производство, которое обеспечило полное использование отходов производства. Стоимость побочной продукции выросла до 900 млн. руб. Определить изменение уровня комбинирования производства

Задание 3. Провести в соответствие основные характеристики и понятия. В таблице ответов рядом с номером вопроса укажите соответствующую букву.

Понятие	Характеристика
1. Специализация	а) соединение разных производств, представляющих собой последовательные ступени обработки сырья, комплексную переработку сырья или использование отходов производства на одном предприятии
2. Кооперирование	б) процесс сосредоточения на одном предприятии однородного производства, которое по своему типу является массовым или крупносерийным
3. Комбинирование	с) прямые производственные связи между предприятиями (объединениями), участвующими в совместном изготовлении определенной продукции

Методические рекомендации по выполнению задания 2 :

Пример: Определить годовой экономический эффект от специализации производства и изменение уровня специализации при следующих данных: до специализации выпуск изделий за год 40000 шт., себестоимость изделия 50 тыс. руб., цена изделия 55,5 тыс. руб., удельные капитальные вложения 110, 0 тыс. руб., ТЗР 8, 0 тыс. руб., стоимость профильной продукции 1300 мил руб., нормативный коэффициент 0,12 доли; после специализации выпуск изделий за год 42000 шт., себестоимость изделия 40 тыс. руб., цена изделия 55,5 тыс. руб., удельные капитальные вложения 160, 4 тыс. руб., ТЗР 11,6 тыс. руб., стоимость профильной продукции 1864,3 мил руб., нормативный коэффициент 0,12 доли.

Решение:

1. Годовой экономический эффект:

$$\mathcal{E} = (C + K_{\text{и}} * Y_{\text{и}} + \text{ТЗР}) - (C + K_{\text{и}} * Y_{\text{и}} + \text{ТЗР}) * Q, \quad (18)$$

где

C- себестоимость, руб.;

$K_{\text{и}}$ - нормативный коэффициент эффективности инвестиций;

$Y_{\text{и}}$ - удельные инвестиции;

ТЗР- Транспортные расходы;

Q - объем выпускаемой продукции.

$$\mathcal{E} = \{(50,0 + 0,12 * 110,0 + 8) - (40,0 + 0,12 * 160,4 + 11,6)\} * 42000 = 14784 \text{ тыс. руб.}$$

2. Уровень специализации (профильный продукт):
до специализации:

$$K_{\text{спец.}} = C / \Pi * Q, \quad (19)$$

где

Π - цена изделия, руб.

$$K_{\text{спец.}} = 1300000 / 55,5 * 40000 = 58,6\%$$

после специализации:

$$K_{\text{спец.}} = 1864300 / 55,5 * 42000 = 80,0\%$$

3. Рост уровня специализации:

$$\Delta K_{\text{спец.}} = 80,0 - 58,6 = 21,4\%$$

Пример: Деревообрабатывающий завод производил основной продукции (пиломатериалы) на сумму 900 млн. руб. и побочной продукции (тара) на сумму 30 млн. руб. На базе отходов было создано гидролизное производство, которое обеспечило полное использование отходов производства. Стоимость побочной продукции выросла до 400 млн. руб. Определить изменение уровня комбинирования производства

Решение:

1. Начальный уровень комбинирования:

$$30 : 900 = 3,33\%$$

2. Уровень комбинирования в результате создания гидролизного производства:

$$400 : 900 = 44,4\%$$

3. Увеличение уровня комбинирования:

$$(44,4 - 3,33) : 44,4 = 92,5\%$$

Пример: Завод по кооперированным поставкам получает в год 40 тыс. комплектующих изделий по оптовой цене 11,8 тыс. руб./шт. Остальные узлы и детали и сборка осуществляются на заводе. Себестоимость производства продукции на заводе – 23,9 тыс. руб. Годовое производство продукции составляет 40 тыс. шт. Определить уровень кооперирования производства.

Решение:

1. Стоимость покупных комплектующих в общей себестоимости:
 $40 \cdot 11,8 = 472$ млн. руб.
2. Стоимость годового производства продукции:
 $40 \cdot 23,9 = 956$ млн. руб.
3. Уровень кооперирования:
 $472 : 956 = 49,4\%$

Задание 4. Ответить письменно на поставленный вопрос:

1. В чем преимущества специализации и кооперирования предприятий?

Домашнее задание:

1. Разработать кроссворд по теме: «Производственная и организационная структура предприятия»

Рекомендуемая литература:

1. Экономика и организация производства: учебное пособие/ М.Н.Кондратьева, Е.В.Баландина. - Ульяновск: УлГТУ, 2013.- 98с.
2. Экономика, организация и управление предприятием: учебное пособие/ Н.Л. Зайцев- 2-е изд.,доп.- М.:2008. - 455с.

ПРАКТИЧЕСКАЯ РАБОТА № 8

Тема: «Природопользования и природоохранная деятельность»

Наименование работы: «Расчет оценки экологического риска и ущерба»

Цели:

1. Закрепить теоретический материал по оценке экологического риска.
2. Научится выявлять источники экологического загрязнения окружающей среды.
3. Научится оценивать радиоактивное загрязнение местности и продуктов.
4. Научится разрабатывать проекты по использованию или утилизации отходов.
5. Осознать важность применения полученных умений в будущей профессии

Приобретаемые умения и навыки:

1. Работать с учебной литературой и нормативными документами
2. Уметь определять и оценивать экологический риск.

Норма времени: 2 часа

Техника безопасности: инструктаж по ТБ при выполнении работ в кабинете(инструкция №1), обратить внимание студентов на бережное отношение к раздаточному материалу.

Задание 1. Ответить устно на поставленные вопросы:

1. Раскрыть понятие экологический риск и его сущность.
2. Перечислить процессы управления рисками.
3. В чем причины возникновения рисков?
4. Как предотвратить экологический риск?

Задание 2 . Дополнить предложения и вставьте пропущенные слова:

..... - это выявление и оценка вероятности наступления событий, имеющих неблагоприятные последствия для состояния окружающей среды, здоровья населения, деятельности предприятия и вызванного загрязнением окружающей среды, нарушением экологических требований, чрезвычайными ситуациями природного и техногенного характера.

Задание 3. Привести в соответствие основные характеристики и понятия. В таблице ответов рядом с номером вопроса укажите соответствующую букву.

Понятие	Характеристика
1. Экологический риск	А. случаи патологических эффектов, вызванных воздействием какого-либо фактора или их комбинации в пересчете единицы дозы и единицы времени на человека.
2. Относительный риск	В. вероятность появления негативных изменений в окружающей среде, вызванных антропогенным или иным воздействием.
3. Абсолютный риск	С. отношение частоты неблагоприятных эффектов в популяции, подвергшейся воздействию вредного фактора, к частоте таких же эффектов при отсутствии действия фактора.

Задание 4 . Продолжите предложение и перечислите документы:
С целью предотвращения или уменьшения риска разрабатываются.....

Задание 5 . Составить процесс управления рисками последовательно:

1. Выявлять наиболее опасные факторы риска, действующие на данном объекте.

2. Сопоставлять альтернативные проекты потенциально опасных объектов и технологий.
3. Определять приоритетные направления инвестиций, направленных на снижение риска и уменьшение опасности.
4. Создавать базы данных и базы знаний для экспертных систем поддержки принятия технических решений и разработки нормативных документов.

Задание 6. Какие виды действий не подлежат компенсации за ущерб причиненной окружающей среде:

Ущерб, причиненный окружающей природной среде источником повышенной опасности.

1. Ущерб причиненный объекта производства связанный с лицензированием.
2. Ущерб, причиненный здоровью граждан неблагоприятным воздействием на окружающую природную среду.
3. Ущерб, причиненный имуществу граждан.

Задание 7. Экологические риски классифицируются и характеризуются по следующим видам, заполнить таблицу:

Экологический риск	Объект экологического риска	Результат причиненный экологическим риском
1.		
2.		
3.		
4.		
5.		
6		
7		

Задание 8. Нужно ли проводить экологическую оценку нижеперечисленных проектов и почему?

- дорога местного значения;
- электростанция;
- санаторный комплекс;
- металлургический комбинат;
- медеплавильный завод;
- мебельная фабрика;
- завод по производству лаков и красок;
- рыбоперерабатывающий завод;
- текстильная фабрика;
- кинотеатр.

Задание 9. Привести в соответствие причины возникновения экологических рисков. В таблице ответов рядом с номером вопроса укажите соответствующую букву.

Понятие риска	Характеристика
1. Природно - экологические	А. обусловленные финансово - хозяйственной деятельностью
2. Техничко - экологические	В. обусловленный экологическими акциями протеста
3. Устойчивые техногенные воздействия	С. обусловленные изменениями в окружающей природной среды
4. Социально - экологические	Д. связанный с изменениями окружающей среды в результате техногенных катастроф, аварий, инцидентов
5. Катастрофические риски	Е. обусловленные защитной реакцией государства и общества на обострение экологической обстановки
6. Эколого-нормативный риск	Ф. обусловленные появлением и развитием техносферы
7. Экономо-экологические риски	Г. связанный с изменениями окружающей среды в результате обычной хозяйственной деятельности
8. Эколого-политический риск	Н. обусловленный принятием экологических законов и норм или их постоянным ужесточением

Задание 10. Привести примеры технологических концепций переработки отходов птицеводства, животноводства и осадков городских сточных вод. Изделия с применением отходов производства или бытовых отходов.

Задание 11. Закончить предложение, выбрав правильный вариант:
«Величина экономического ущерба от загрязнения окружающей среды»:

- зависит от природной специфики региона;
- не зависит от природной специфики региона.

Задание 12. Указать верное определение:

1. Предотвращенный ущерб – это возможный ущерб от загрязнения окружающей среды.
2. Предотвращенный ущерб - это разность между прогнозным (возможным) и текущим (фактическим) ущербом от загрязнения окружающей среды.

3. Предотвращенный ущерб – это разность между текущим и прогнозным ущербом от загрязнения окружающей среды.

Задание 13. Ответить письменно на поставленный вопрос:

1. Перечислите три главные составляющие экологического риска.

Домашнее задание:

1. Разработать тест из 10 вопросов по теме: «Расчет оценки рисков».

Рекомендуемая литература:

1. Акимова, Т.А. Экология. Человек – Экономика – Биота – Среда : учебник / Т.А. Акимова, В.В. Хаскин. – 2-е изд., перераб. и доп. – М. : Юнити, 2001. – 566 с.
2. Экология производства [Электронный ресурс]. – Режим доступа: <http://www.eco.eur.ru/dokuments/2002-09-05/F342.asp>. Дата доступа - 11.03.2016г.

ПРАКТИЧЕСКАЯ РАБОТА 9

Тема: «Основные фонды предприятия»

Наименование работы: «Определение показателей эффективности основных средств и их использования»

Цели:

1. Закрепить теоретический материал по учету ОПФ
2. Научится определять первоначальную, среднегодовую, остаточную стоимость ОПФ.
3. Научится определять Фе, Фо, Рентабельность ОПФ
4. Осознать важность применения полученных умений в будущей профессии

Приобретаемые умения и навыки:

1. Работать с учебной литературой и нормативными документами
2. Уметь определять стоимость ОПФ

Норма времени: 2 часа

Техника безопасности: инструктаж по ТБ при выполнении работ в кабинете (инструкция №1), обратить внимание студентов на бережное отношение к раздаточному материалу.

Задание 1. Ответить устно на поставленные вопросы:

1. Перечислить показатели определения стоимости ОПФ .

2. Как производится расчет среднегодовой , первоначальной и остаточной стоимости ОПФ?
3. Перечислить технико- экономические показатели .

Задание 2. Решить задачи

Задача 1. Определить первоначальную стоимость оборудования «А» и «Б», исходя из следующих данных. Цена реализации оборудования: «А» 410 тыс. руб., «Б» - 820 тыс. руб. Общая сумма транспортных расходов – 220 тыс. руб., погрузо-разгрузочных работ – 50 тыс. руб. На долю оборудования «А» приходится 25% затрат на транспортировку и погрузо-разгрузочные работы. Расходы на установку и монтаж оборудования «А» - 60 тыс. руб., «Б» - 80 тыс. руб.

Задача 2. На основании имеющихся данных заполнить таблицу

№	Стоимость зданий и сооружений, млн. руб.	Стоимость машин и оборудования, млн. руб.	Общая стоимость основных фондов, м	Объем продукции, млн. руб.	Фондоемкость продукции, руб./руб.
1	46	58	102	146	
2	20	37			0,71
3		94		125	1,31
4	84		200		0,8

Задача 3. Рассчитать фондоотдачу основных средств и фондоемкости продукции, если их стоимость составила 2 млн. руб., объем выпуска продукции – 25 тыс. штук по цене 500 руб. за единицу.

Задача 4. Рассчитать и сравнить показатели использования ОПФ на начало и конец года, сделать вывод об эффективности использования основных производственных фондов, сделать вывод, если:

Показатели использования ОПФ

Показатели	Начало года	Конец года	Конец года к началу в %
1	2	3	4
1.Среднегодовая стоимость ОПФ, тыс. руб.	1244	2500	
2. Сменная производительность, тонн	4.5	5.1	
3. Стоимость 1 т, тыс. руб.	13	13	
4. Себестоимость 1 т., тыс. руб.	11,2	11,3	
5.Среднегодовая производственная мощность тыс. руб.	210	250	

6. Фактически отработанное время в среднем на ед. оборудования в год, час.	3340	3649	
6. Среднесписочная численность рабочих, ч	320	300	
8. Количество смен в году	500	500	
Коэффициент экстенсивной загрузки оборудования			
Коэффициент интенсивной загрузки оборудования			
Коэффициент интегральной загрузки			
Фондоотдача, руб.			
Фондоемкость, руб.			
Фондовооруженность, руб.			
Рентабельность ОПФ, %			

Задача 5. В цехе предприятия установлено 100 станков. Режим работы – 2 смены. Продолжительность смены 8 часов. Годовой объем выпуска продукции – 280 тыс. изделий. Производственная мощность предприятия – 310 тыс. изделий. Количество рабочих дней в году – 260. время фактической работы одного станка – 4000 час. Определить коэффициенты экстенсивной и интенсивной загрузки и интегральный коэффициент

Задача 6. Стоимость оборудования цеха 3387 тыс. руб. Сменная выработка продукции 1,5 тонны. Работа предприятия двухсменная. Стоимость 1 тонны 4000 руб. Определить величину фондоотдачи и фондоемкости.

Методические рекомендации по выполнению задания 2 :

Основные фонды – это совокупность производственных, материально-вещественных ценностей, которые действуют в процессе производства в течение длительного периода времени, сохраняют при этом на протяжении всего периода времени натурально-вещественную форму и переносят их стоимость на продукцию по частям по мере износа в виде амортизационных отчислений.

К **основным производственным фондам** относятся те основные фонды, которые принимают участие в производственном процессе непосредственно, т. е. станки, оборудование и иное, или создают условия для производственного процесса (т. е. здания и сооружения производственного назначения и т. п.

Основные непроизводственные фонды – это объекты культурно-бытового назначения (клубы, столовые и т. п.). Они предназначены для обслуживания нужд жилищно-коммунального хозяйства, здравоохранения, просвещения, культуры предприятия.

передаточные устройства, машины и оборудование, транспортные средства, инструмент, производственный и хозяйственный инвентарь, рабочий скот, многолетние насаждения.

По степени участия в производственном процессе основные фонды делятся на:

1. **Активные элементы** (машины, оборудование) непосредственно влияют на производство, количество и качество продукции.
2. **Пассивные элементы** (здания, сооружения) – создают необходимые условия для производственного процесса.

Улучшение использования основного капитала на предприятии достигается путем:

- освобождения предприятия от излишнего основного капитала (или сдачи его в аренду);
- своевременного и качественного проведения планово-предупредительных и капитальных ремонтов;
- приобретения высококачественных основных средств;
- повышения уровня квалификации обслуживающего персонала;
- своевременного обновления основных средств с целью недопущения чрезмерного морального и физического износа;
- улучшения качества сырья и материалов;
- повышения уровня автоматизации производства;
- повышения уровня концентрации, специализации и комбинирования производства;
- внедрения новой техники и прогрессивной технологии – малоотходной, безотходной, энерго- и топливосберегающей;
- совершенствования организации производства и труда с целью сокращения потерь рабочего времени и простоя в работе машин и оборудования.

Технико- экономические показатели основных производственных фондов

1. Среднегодовая стоимость ОФ :

$$\Phi_{\text{ср.ст.}} = \Phi_{\text{н.г.}} + \Phi_{\text{вв.}} * n/12 - \Phi_{\text{выб.}} * (12-n)/12, \quad (20)$$

где

$\Phi_{\text{н.г.}}$ – стоимость ОФ на начало года;

$\Phi_{\text{вв.}}$ – стоимость вводимых ОФ;

$\Phi_{\text{выб.}}$ – стоимость выбывших ОФ;

n – кол-во месяцев функционирования ОФ.

2. Коэффициент интенсивного использования:

$$K^{\text{н}} = O^{\text{ф}} / H, \quad (21)$$

где

$K_{\text{н}}$ - коэффициент интенсивного использования (интенсивности);

$O_{\text{ф}}$ - фактическая производительность по выпуску продукции или переработке сырья в единицу времени - час, смену, сутки

H - паспортная мощность в том же исчислении.

3. Коэффициент экстенсивного использования:

$$K^{\text{э}} = \frac{O^{\text{ф}}}{T} \cdot K, \quad (22)$$

где $K_{\text{э}}$ - коэффициент экстенсивного использования;

$T_{\text{ф}}$ - фактическое время работы в году, часы, смены, сутки;

$T_{\text{к}}$ - календарное время в году, часы, смена, сутки.

4. Коэффициент интегрального использования:

$$K^{\text{инт}} = K^{\text{н}} * K^{\text{э}}, \quad (23)$$

5. Коэффициент использования производственной мощности:

$$K^{\text{им}} = N/M, \quad (24)$$

где

M - производственная мощность (максимально возможный выпуск продукции);

N - объем выпущенной (реализованной) продукции.

6. Определение фондоотдачи:

$$\Phi_{\text{от.}} = B/O\Phi, \quad (25)$$

где

$O\Phi$ – стоимость ОПФ, тыс. руб.

7. Определение фондоемкости:

$$\Phi_{\text{ем.}} = O\Phi/B, \quad (26)$$

8. Определение фондовооруженности:

$$\Phi_{\text{в.}} = O\Phi/ЧР_{\text{ср.}}, \quad (27)$$

где

$ЧР_{\text{ср.}}$ – среднесписочная численность работников, чел.

9. Определение фондовооруженности:

$$P = П/ОФ, \quad (28)$$

10. Удельный вес (в %) различных групп ОФ:

$$У_{\text{д. вес}} = ОПФ * 100 / \text{стоимость ОПФ}, \quad (29)$$

где

ОПФ – основные производственные фонды.

11. Определение % на конец года к отчетному:

$$\{ОФ_{\text{к.г.}} / ОФ_{\text{н.г.}} * 100\} - 100, \quad (30)$$

где

$ОФ_{\text{к.г.}}$ и $ОФ_{\text{н.г.}}$ - стоимость ОПФ, тыс. руб..

12. Коэффициент обновления ОФ:

$$К_{\text{о.ф.}} = Ф_{\text{вв}} / Ф_{\text{к.г.}}, \quad (31)$$

где

$Ф_{\text{к.г.}}$ – стоимость ОФ на конец года.

13. Коэффициент выбытия ОФ

$$К_{\text{выб.}} = Ф_{\text{выб}} / Ф_{\text{н.г.}}, \quad (32)$$

где

$Ф_{\text{н.г.}}$ – стоимость ОФ на начало года.

14. Коэффициент прироста:

$$К_{\text{п}} = (ОФ_{\text{вв}} - ОФ_{\text{выб}}) / ОФ_{\text{н.г.}}, \quad (33)$$

Задание 3. Ответить письменно на поставленный вопрос:

1. Как повысить эффективность использования основных производственных фондов?

Домашнее задание:

1. В рабочей тетради перечислить: факторы влияющие на работу основных производственных фондов.

Рекомендуемая литература:

1. Экономика и организация производства: учебное пособие/ М.Н.Кондратьева, Е.В.Баландина. - Ульяновск: УлГТУ, 2013.- 98с.
2. Экономика, организация и управление предприятием: учебное пособие/ Н.Л. Зайцев- 2-е изд.,доп.- М.:2008. - 455с.

ПРАКТИЧЕСКАЯ РАБОТА № 10

Тема: «Амортизация основных производственных фондов»

Наименование работы: «Расчет амортизации основных фондов»

Цели:

1. Закрепление теоретических знаний по амортизации ОПФ.
2. Приобретение навыков при расчете амортизационных отчислений.
3. Развитие творческих, аналитических способностей при сравнении методов расчета амортизационных отчислений..
4. Осознать важность применения полученных умений в будущей профессии

Приобретаемые умения и навыки:

1. Работать с учебной литературой и нормативными документами
2. Уметь определять нормы амортизации по различным методам.

Норма времени: 2 часа

Техника безопасности: инструктаж по ТБ при выполнении работ в кабинете (инструкция №1), обратить внимание студентов на бережное отношение к раздаточному материалу.

Задание 1. Ответить устно на поставленные вопросы:

1. Каковы виды и формы износа ОПФ?
2. В чем экономическая сущность амортизации?
3. Перечислить виды амортизации. Дать характеристику.

Задание 2. Решить задачи

Задача 1. Определить норму амортизации при равномерном методе, если первоначальная стоимость оборудования 3579 тыс. руб., срок службы 8 лет.

Задача 2. Рассчитать сумму амортизационных отчислений, если стоимость зданий составила 5 млн. руб., транспортных средств-10 млн. руб., оборудования -4 млн. руб. Средняя норма амортизационных отчислений по видам основных средств составила соответственно 5, 10 и 12 %.

Задача 3. Определить сумму амортизационных отчислений за 3 года эксплуатации оборудования при использовании способа начисления амортизации по сумме числа лет полезного использования. Стоимость оборудования 354 тыс. руб. Нормативный срок службы – 10 лет.

Задача 4. Определить годовую сумму амортизационных отчислений от стоимости автомобиля грузоподъемностью 2,5 тонн с предполагаемым пробегом – 150 тыс. км. В отчетном периоде пробег составит – 2 тыс. км. Стоимость автомобиля 1500 тыс. руб..

Задача 5. На основании имеющихся данных рассчитать показатели, приведенные в таблице (заполнить таблицу).

№	Основные фонды	Первоначальная стоимость, млн. руб	Нормативный срок службы, лет	Норма амортизации, %	Время эксплуатации, лет	Остаточная стоимость, млн. руб.	Начислено за срок эксплуатации, млн. руб.
1	Станок	10	8		3		
2	Здание		20	5	12	24	

Задача 6. Определить сумму амортизационных отчислений за фактический срок службы оборудования, используя метод начисления амортизации по сумме уменьшающегося остатка при следующих исходных данных. Стоимость оборудования – 150 млн. руб., нормативный срок службы оборудования – 8 лет. Предполагаемый срок эксплуатации оборудования 3 года. Коэффициент ускорения – 2.

Методические рекомендации по выполнению задания 2:

Износ - это постепенная утрата основными средствами своей потребительной стоимости.

Моральный износ - это утрата стоимости вследствие снижения стоимости воспроизводства аналогичных объектов основных средств, обусловленных совершенствованием технологии и организации производственного процесса.

Физический износ - это утрата основными средствами своей потребительской стоимости в результате снашивания деталей, воздействия естественных природных факторов и агрессивных сред.

Способы начисления амортизации:

- линейным способом;
- способом уменьшаемого остатка;
- способом списания стоимости по сумме чисел лет срока полезного использования;
- способом списания стоимости пропорционально объему продукции (работ);
- ускоренным методом амортизации (увеличение размера отчислений по линейному способу).

Применение одного из способов по группе однородных объектов основных средств производится в течение всего его срока полезного использования.

Линейный способ ускоренной амортизации. Определите норму и сумму амортизации линейным методом и ускоренного перенесения стоимости основных производственных фондов. Исходные данные: Цена единицы оборудования – 100 тыс. руб., срок службы 5 лет.

Решение:

1. Норму амортизации линейным способом определяем по формуле:

$$H_a = 100\% / T_{п.и}, \quad (34)$$

где

$T_{п.и}$ - срок полезного использования объекта основных фондов

$$H_a = 100 / 5 = 20\%$$

2. Сумма амортизации:

$$A = ОПФ * H_a, \quad (35)$$

$$A = 100 * 20\% = 20 \text{ тыс. руб.}$$

Линейный способ относится к самым распространенным. Его используют примерно 70 % всех предприятий. Популярность линейного способа обусловлена простотой применения. Ежегодную сумму амортизационных отчислений рассчитывают следующим образом:

$$A = C_{перв} * H_a / 100, \quad (36)$$

где

A – ежегодная сумма амортизационных отчислений;

$C_{перв}$ – первоначальная стоимость объекта;

H_a - норма амортизационных отчислений

Например, предприятие купило компьютер. Стоимость составила **10 000 руб.**, срок службы – **5 лет**. Таким образом, ежегодно мы будем списывать на амортизацию **10000/5 = 2000 руб.**:

Год	Остаточная стоимость на начало года (руб.)	Сумма годовой амортизации (руб.)	Остаточная стоимость на конец года (руб.) (2 гр. - 3 гр.)
1	2	3	4
1	10000	2000	8000
2	8000	2000	6000
3	6000	2000	4000
4	4000	2000	2000
5	2000	2000	0

При **способе уменьшаемого остатка** годовая сумма амортизационных отчислений определяется исходя из остаточной стоимости объекта основных средств на начало отчетного года и нормы амортизации, исчисленной на основании срока полезного использования этого объекта:

$$A = C_{\text{ост}} * k * N_a / 100, \quad (37)$$

где

$C_{\text{ост}}$ – остаточная стоимость объекта;

k – коэффициент ускорения;

N_a – норма амортизации для данного объекта.

Например, предприятие купило станок, стоимость которого равна **120 000 руб.**, срок службы составляет **8 лет**. Коэффициент ускорения равен **2**. Таким образом, годовая сумма амортизации составит с учётом ускорения **25 %** ($100\%:8*2$). Расчет амортизации представлен в таблице:

Год	Остаточная стоимость на начало года (руб.)	Норма амортизации (%)	Сумма годовой амортизации (руб.) (2гр.*3 гр.)	Остаточная стоимость на конец года (руб.) (2 гр. - 4 гр.)
1	2	3	4	5
1	120000	25%	30000	90000
2	90000	25%	22500	67500
3	67500	25%	16875	50626
4	50625	25%	12656	37969
5	37969	25%	9492	28447
6	28447	25%	7119	21357
1	2	3	4	5

7	21357	25%	5339	16018
8	16018	25%	4005	12013

В нашем примере в последний год начисления амортизации имеется остаток 12013 руб. Таким образом, предприятие имеет возможность наиболее эффективно возмещать затраты по приобретению объекта основных средств.

При способе списания стоимости по сумме чисел лет срока полезного использования годовая сумма амортизации определяется исходя из первоначальной стоимости объекта основных средств и годового соотношения, где в числителе число лет, остающихся до конца срока службы объекта, а в знаменателе – сумма чисел лет срока службы объекта:

$$A = C_{\text{перв}} * T_{\text{ост}} / T(T+1)/2, \quad (38)$$

где

$C_{\text{перв}}$ – первоначальная стоимость объекта;

$T_{\text{ост}}$ – количество лет, оставшихся до окончания срока полезного использования;

T – срок полезного использования.

Например, было принято в эксплуатацию оборудование стоимостью 100 000 руб. Срок полезного использования 5 лет. Сумма чисел срока использования 15 (1+2+3+4+5). Расчет представим в таблице:

Год	Остаточная стоимость на начало года (руб.)	Норма амортизации (%)	Сумма годовой амортизации (руб.) (100 тыс. руб.*3 гр.)	Остаточная стоимость на конец года (руб.) (2 гр. - 4 гр.)
1	2	3	4	5
1	100000	$100000 * 5 / 15 = 33,33\%$	33333	66667
2	66667	$100000 * 4 / 15 = 26,67\%$	26667	40000
3	40000	$100000 * 3 / 15 = 20,00\%$	20000	20000
4	20000	$100000 * 2 / 15 = 13,33\%$	13333	6667
5	6667	$100000 * 1 / 15 = 6,67\%$	6667	0

Пример: Определить годовую сумму амортизационных отчислений от стоимости автомобиля грузоподъемностью 5 тонн с предполагаемым пробегом – 400 тыс. км. В отчетном периоде пробег составит – 5 тыс. км. Стоимость автомобиля 1230 тыс. руб.

Решение:

Сумма амортизационных отчислений за год:
 $1230 * 5 : 400 = 15,38$ тыс. руб.

Задание 3. Ответить письменно на поставленный вопрос:

1. Дать характеристику основным показателям морального износа и физического износа ОПФ.

Домашнее задание:.

1. Составить задачу и оформить ее решением в тетради для практических работ линейным способом ускоренной амортизации ОПФ.

Рекомендуемая литература:

1. Экономика и организация производства: учебное пособие/ М.Н.Кондратьева, Е.В.Баландина. - Ульяновск: УлГТУ, 2013.- 98с.
2. Экономика, организация и управление предприятием: учебное пособие/ Н.Л. Зайцев- 2-е изд.,доп.- М.:2008. - 455с.

ПРАКТИЧЕСКАЯ РАБОТА № 11

Тема: «Оборотные средства»

Наименование работы: «Расчет эффективности использования оборотных средств »

Цели:

1. Закрепить теоретический материал по оборотным средствам.
2. Научиться определять коэффициент: оборачиваемости , закрепления, длительности оборота.
3. Научиться определять рентабельность оборотных средств.
4. Осознать важность применения полученных умений в будущей профессии

Приобретаемые умения и навыки:

1. Работать с учебной литературой и нормативными документами
2. Уметь применять показатели оборачиваемости оборотных средств

Норма времени: 2 часа

Техника безопасности: инструктаж по ТБ при выполнении работ в кабинете (инструкция №1), обратить внимание студентов на бережное отношение к раздаточному материалу.

Задание 1. Ответить устно на поставленные вопросы:

1. Перечислить показатели оборотных средств.
2. В чем сущность оборотных средств?
3. Охарактеризовать структуру оборотных средств.

Задание 2. Решить задачи

Задача 1. Рассчитать оборачиваемость оборотных средств (длительность оборота) и коэффициент оборачиваемости за год, сделать вывод используя следующие данные:

Остатки оборотных средств		Объем реализованной продукции	
Дата	Сумма, тыс. руб.	Квартал	Сумма, тыс. руб.
на 1 января 2016г.	1300	1	5000
на 1 апреля	2000	2	5200
на 1 июля	2100	3	4300
на 1 октября	1800	4	5600
на 1 января 2017 г.	2000		

Задача 2. Расход материалов на предприятии за квартал составляет 360 тыс. руб. Норма запаса материалов – 25 дней. Определить норматив запаса материалов на квартал.

Задача 3. Определить эффективность использования оборотных средств: удельный вес (в %) различных групп оборотных средств, в общей стоимости их на предприятии; стоимость оборотных средств, тыс.руб.; коэффициенты: оборачиваемости, закрепления, длительности оборота; рентабельность оборотных средств, %. Сделать вывод.

Таблица 1- Структура оборотных средств

Элементы	Начало года		Конец года		Конец года к началу, %
	Тыс. руб.	%	Тыс. руб.	%	
Запасы	200,00		450,00		
Незавершенное производство	20,00		12,00		
Расходы будущих периодов	80,00		70,00		
Готовая продукция	150,00		100,00		
Денежные средства	300,00		200,00		
Дебиторская задолженность	50,00		68,00		
ИТОГО:					

Таблица 2 -Показатели оборачиваемости оборотных средств

Показатели	Начало года	Конец года	Конец года к началу в %
Выручка от продажи продукции, тыс. руб.	1259,00	3306,00	
Прибыль от продажи продукции, тыс. руб.	509,00	716,00	
Среднегодовой остаток оборотных средств, тыс. руб.	800	900	
Коэффициент оборачиваемости			
Коэффициент закрепления			
Длительность одного оборота, дн.			
Рентабельность оборотных средств, %			

Задача 4. Производственная программа 700 изделий, объем реализации – 1155 тыс. руб., себестоимость одного изделия 1500 руб. Затраты распределяются равномерно в течение производственного цикла. Продолжительность производственного цикла – 45 дней. Расход материала на одно изделие 900 руб., при норме запаса 25 дней. Расход вспомогательных материалов на годовой выпуск – 60 тыс. руб. при норме запаса 40 дней, топлива соответственно 32 тыс. руб. и 30 дней, прочих производственных запасов – 90 тыс. руб. и 60 дней. Определить норматив оборотных средств по элементам: производственные запасы и незавершенное производство и общую сумму нормируемых оборотных средств.

Задача 5. Объем реализованной продукции на предприятии в 2006 году составил 6000 тыс. руб., в 2007 году – 6120 тыс. руб. Среднегодовые остатки оборотных средств соответственно 1200 тыс. руб. и 1105 тыс. руб. Рассчитать коэффициент оборачиваемости оборотных средств, коэффициент загрузки и длительность одного оборота, абсолютное и относительное высвобождение оборотных средств

Задача 6. Производственная программа 700 изделий, объем реализации – 1155 тыс. руб., себестоимость одного изделия 1500 руб. Затраты распределяются равномерно в течение производственного цикла. Продолжительность производственного цикла – 45 дней. Расход материала на одно изделие 900 руб., при норме запаса 25 дней. Расход вспомогательных материалов на годовой выпуск – 60 тыс. руб. при норме запаса 40 дней, топлива соответственно 32 тыс. руб. и 30 дней, прочих производственных запасов – 90 тыс. руб. и 60 дней. Определить норматив оборотных средств по элементам: производственные запасы и незавершенное производство и общую сумму нормируемых оборотных средств.

Задача 7. Объем реализованной продукции на предприятии в 2006 году составил 6000 тыс. руб., в 2007 году – 6120 тыс. руб. Среднегодовые остатки оборотных средств соответственно 1200 тыс. руб. и 1105 тыс. руб. Рассчитать

коэффициент оборачиваемости оборотных средств, коэффициент загрузки и длительность одного оборота, абсолютное и относительное высвобождение оборотных средств.

Методические рекомендации по выполнению задания 2:

Оборотные средства - это средства, используемые предприятием для осуществления своей постоянной деятельности, оборотные средства включают в себя производственные запасы предприятия, незавершенное производство, запасы готовой и отгруженной продукции, дебиторскую задолженность, а также наличные деньги в кассе и денежные средства на счетах предприятия.

Для оценки эффективности использования оборотных средств применяются показатели оборачиваемости оборотных средств. Основными из них являются следующие:

- средняя продолжительность одного оборота в днях;
- количество (число) оборотов, совершаемых оборотными средствами в течение определенного периода времени (год, полугодие, квартал), иначе коэффициент оборачиваемости;
- сумма занятых оборотных средств, приходящихся на 1 рубль реализованной продукции (коэффициент загрузки оборотных средств).

Технико- экономические показатели оборотных средств

1. Удельный вес (в %) различных групп ОБ:

$$У_{д. \text{ вес}} = ОБ \cdot 100 / \text{стоимость ОБ}, \quad (39)$$

где

ОБ – оборотные средства.

2. Определение % на конец года к отчетному:

$$\{ОБ_{к.г.} / ОБ_{н.г.} \cdot 100\} - 100, \quad (40)$$

где

ОБ_{к.г.} и ОБ_{н.г.} - стоимость оборотных средств, тыс. руб..

3. Определение коэффициента оборачиваемости:

$$К_{об.} = РП / ОБ, \quad (41)$$

где

РП – реализовано продукции, тыс. руб..

4. Определение коэффициента закрепления:

$$H_{\text{г.}} = \text{ОБ} / \text{РП}, \quad (42)$$

5. Определение длительности одного оборота:

$$D_{\text{н.г.}} = \text{Период (360)} / K_{\text{об.}}, \quad (4)$$

где

$K_{\text{об.}}$ - коэффициент оборачиваемости.

6. Определение рентабельности оборотных средств:

$$P_{\text{н.г.}} = \text{П} / \text{стоимость ОБ} \cdot 100, \quad (44)$$

где

П - прибыль, тыс.руб..

7. Определение товарных запасов:

$$TЗ_{\text{к.г.}} = TЗ_{\text{н.г.}} + \text{ПР} - \text{Р}, \quad (45)$$

где

$TЗ_{\text{н.г.}}$ и $TЗ_{\text{к.г.}}$ – товарные запасы на начало и конец года;

ПР - поступление товаров;

Р - выбытие товаров (реализация).

8. Норма запаса

$$N = \text{Р} \cdot N_{\text{д}} / n, \quad (46)$$

где

N - норма запаса;

Р - расход материалов;

$N_{\text{д}}$ - норма запасов в днях;

n - нормируемый запас в днях.

Пример: Средние остатки оборотных средств в 2002 г. составляли 15 885 тыс. руб., а объем реализованной продукции за тот же год – 68 956 тыс. руб. В 2003 г. длительность оборота планируется сократить на 2 дн. Найдите сумму оборотных средств, которая необходима предприятию при условии, что объем реализованной продукции останется прежним.

Решение:

Для расчета длительности оборота в днях используется формула

$$\text{ДО} = D \cdot \text{ОбС} / \text{Р}, \quad (47)$$

где

Д – число дней в данном периоде (360, 90, 30)

Р – объем реализованной продукции за рассматриваемый период

ОбС – средняя сумма оборотных средств за тот же период.

Вначале рассчитаем длительность оборота за 2015 г.:

$$\text{ДО} = 360 \cdot 15\,885 / 68\,956 = 82 \text{ дн.}$$

Затем определим длительность оборота за 2016 г.:

$$\text{ДО} = 82 - 2 = 80 \text{ дн.}$$

С учетом новой длительности рассчитаем потребность в оборотных средствах:

$$80 \text{ дн.} = 360 \cdot \text{ОбС} / 68\,956,$$

$$\text{ОбС} = 15\,323 \text{ тыс. руб.}$$

Пример: Рассчитайте оборачиваемость оборотных средств (длительность оборота) и коэффициент оборачиваемости за год, используя следующие данные: Остаток оборотных средств на 01.01.2015 г.- 2500 тыс.руб., на 01.04.2015г. - 2600 тыс.руб., на 01.07.2015г. - 2400 тыс.руб., на 01.10.15г. - 2400 тыс.руб., на 01.01.16 г. - 2500 тыс.руб.. Объем реализованной продукции за 1 кв. - 3000 тыс. руб., за 2 кв. - 3500 тыс. руб., за 3 кв. - 2900 тыс. руб., за 4 кв. - 3100 тыс. руб.

Решение:

Коэффициент оборачиваемости определяется по формуле

$$K_{об} = P / \text{ОбС}, \quad (48)$$

где

Р – объем реализованной продукции за рассматриваемый период;

ОбС – средняя сумма оборотных средств за тот же период.

Для расчета длительности оборота в днях используется формула:

$$\text{ДО} = Д \cdot \text{ОбС} / P, \quad (49)$$

где

Д – число дней в данном периоде (360, 90, 30).

Поэтому вначале нужно вычислить средние за год остатки оборотных средств и объем реализации за год:

$$\text{ОбС} = [(2\,500 + 2\,600) / 2 + (2\,600 + 2\,400) / 2 + (2\,400 + 2\,400) / 2 + (2\,400 + 2\,500) / 2] / 4 = 2\,475 \text{ тыс. руб.,}$$

$$P = 3\,000 + 3\,500 + 2\,900 + 3\,100 = 12\,500 \text{ тыс. руб.,}$$

$$K_{об} = 12\,500 / 2\,475 = 5 \text{ об/год,}$$

$$\text{ДО} = 360 \cdot 2\,475 / 12\,500 = 71 \text{ дн.}$$

Таким образом, оборотные средства совершили 5 оборотов за год, при этом длительность одного оборота составила в среднем 71 дн.

Пример: Для обеспечения производства и реализации продукции необходима определенная сумма оборотных средств. Производственная программа – 700 изделий в год. Себестоимость одного изделия -1500 руб. Коэффициент нарастания затрат в незавершенном производстве – 0,66. Расход материалов на одно изделие – 1000 руб. при норме запаса – 40 дней. Норма запаса готовой продукции – 5 дней. Продолжительность производственного цикла – 25 дней. Определить норматив оборотных средств по элементам: производственные запасы материалов, незавершенное производство и готовая продукция, общую сумму нормируемых оборотных средств.

Решение:

1. Норматив запаса материалов:

$$N_{\text{мат}} = 799 \cdot 1000 \cdot 40 / 360 = 77,8 \text{ тыс. руб.}$$

2. Норматив незавершенного производства:

$$N_{\text{нп}} = 700 \cdot 1500 / 360 \cdot 25 \cdot 0,66 = 48,1 \text{ тыс. руб.}$$

3. Норматив готовой продукции:

$$N_{\text{гп}} = 700 \cdot 1500 / 360 \cdot 5 = 14,6 \text{ тыс. руб.}$$

4. Общая сумма нормируемых оборотных средств:

$$N_{\text{об}} = 77,8 + 48,1 + 14,6 = 140,5 \text{ тыс. руб.}$$

Пример: Годовой план реализации продукции установлен в сумме 17100 тыс. руб. Норматив оборотных средств запланирован в сумме 380 тыс. руб. В результате проведения организационно - технических мероприятий длительность оборота сократилась на 2 дня. Определить плановую и фактическую длительность одного оборота и высвобожденную сумму оборотных средств в результате ускорения.

Решение:

1. Плановая длительность одного оборота:

$$T_{\text{об}} = 360 \cdot 380 / 17100 = 8 \text{ дней}$$

2. Фактическая длительность одного оборота:

$$T_{\text{об}} = 8 - 2 = 6 \text{ дней}$$

3. Сумма оборотных средств, высвобождаемая в результате ускорения их оборачиваемости:

$$380 - 17100 \cdot 6 / 360 = 95 \text{ тыс. руб.}$$

Задание 3. Ответить письменно на поставленные вопросы:

1. Перечислите технико- экономические показатели оборотных средств.
2. Факторы влияющие на оборачиваемость оборотных средств.

Домашнее задание:

1. Составить задачу и оформить ее решением в тетради для практических работ аналогично задаче № 4 по теме: «Оборотные средства».

Рекомендуемая литература:

1. Экономика и организация производства: учебное пособие/ М.Н.Кондратьева, Е.В.Баландина. - Ульяновск: УлГТУ, 2013.- 98с.
2. Экономика, организация и управление предприятием: учебное пособие/ Н.Л. Зайцев- 2-е изд.,доп.- М.:2008. - 455с.

ПРАКТИЧЕСКАЯ РАБОТА № 12

Тема: «Затраты на производство продукции (работ, услуг), их виды и классификация. Себестоимость продукции (услуг) »

Наименование работы: «Расчет себестоимости продукции»

Цели:

1. Закрепить теоретический материал по себестоимости продукции.
2. Научиться распределять косвенные затраты.
3. Овладение методикой расчета себестоимости продукции.
4. Осознать важность применения полученных умений в будущей профессии

Приобретаемые умения и навыки:

1. Работать с учебной литературой и нормативными документами
2. Уметь рассчитывать себестоимость продукции.

Норма времени: 2 часа

Техника безопасности: инструктаж по ТБ при выполнении работ в кабинете (инструкция №1), обратить внимание студентов на бережное отношение к раздаточному материалу.

Задание 1. Ответить устно на поставленные вопросы:

1. Раскрыть экономическую сущность себестоимости и затрат.
2. Перечислить типовые статьи затрат.
3. Как определяется цеховая, производственная и полная себестоимость?

Задание 2. Решить задачи

Задача 1. Рассчитать структуру себестоимости, если накладные расходы составляют 15% от стоимости основного и дополнительного сырья, отчисления от заработной платы 35,6%

Статьи затрат	Стоимость затрат, тыс.руб.	Структура, %
1. Основное сырье	123456,12	
2. Дополнительное сырье	32164,32	
3. Накладные расходы		
4. Топливо	227,98	
5. Электроэнергия	243,51	
6. Заработная плата	1234,62	
7. Отчисления от заработной платы		
8. Амортизационные отчисления	6421,7	
Итого		

Задача 2. Определить полную себестоимость производства сметаны на 1 тонну и за год, если:

- годовой объем производства продукции – 1350 тонн;
- норма расхода цельного молока на 1 т. - 8, 15 тонн;
- стоимость 1 т. цельного молока – 4500 руб.;
- стоимость 1т. обезжиренного молока – 2050 руб.;
- транспортно -заготовительные расходы – 6 % от стоимости сырья;
- часовая тарифная ставка – 60 руб.;
- норма времени на 1. – 126 чел-час.;
- доплата – 20 %;
- районный коэффициент – 15 %;
- стоимость ОПФ за год – 16240 тыс. руб.;
- норма амортизации – 11 %;
- стоимость энергоресурсов 1 т.–950 руб.;
- производственные расходы за год – 3240 тыс. руб.;
- коммерческие расходы – 1,5 %.

Задача 3. По отчетным данным установлена экономия расходов на материалы. Нормы расхода материалов в результате соблюдения режима экономии уменьшены на 8%. В результате инфляции цены выросли на 8,5%. Объем выпущенной продукции 2000 шт. Себестоимость единицы продукции 15 руб 60 коп., затраты на сырье и материалы –24560 руб.. Определить снижение себестоимости товарной продукции в результате влияния указанных факторов.

Задача 4. Определить отклонения плановой и фактической себестоимости

Элементы затрат	Сумма, тыс.руб.		
	План	Факт	+, -
1. Материальные затраты, т.р.	28168	31746	
2. Заработная плата, т.р.	20500	21465	
3. Отчисления в ФСС, т.р.			
4. Амортизация, т.р.	3150	3500	

5. Прочие расходы, т.р.	15564	15967	
6. Итого произв.затрат, т.р.			
7. Коммерческие расходы, 2 %			
8. Полная себестоимость, т.р.			

Задача 5. Предприятие заключило долгосрочный договор на ежегодную поставку 2,25 млн. изделий. Договорные обязательства могут быть обеспечены одним из двух вариантов.

1. Приобретение оборудования производительностью 3 млн. изделий в год.

2. Приобретение двух единиц оборудования производительностью 1,2 млн. изделий в год.

Себестоимость производства одного изделия по каждому варианту при 100% загрузке оборудования приведена в таблице

Статьи затрат	Оборудование производительностью	
	3млн. изделий в год	2,25 млн. изделий в год
1. Сырье и материалы	1425	1425
2. Топливо, энергия	120	128
3. заработная плата с начислениями	97	112
4. Амортизация	195	210
5. прочие расходы	158	165
Себестоимость	1995	2040

Определить лучший из вариантов по критерию себестоимость производства. Сделать вывод.

Методические рекомендации по выполнению заданию 2:

Пример: Предприятие заключило долгосрочный договор на ежегодную поставку 1,5 млн. изделий. Договорные обязательства могут быть обеспечены одним из двух вариантов.

1. Приобретение оборудования производительностью 2 млн. изделий в год.

2. Приобретение двух единиц оборудования производительностью 0,8 млн. изделий в год.

Себестоимость производства одного изделия по каждому варианту при 100% загрузке оборудования если: при использовании оборудования стоимостью 2 мил. руб. расходы составили на изготовления изделий составили: сырье 950 тыс. руб., топливо, электроэнергия 80 тыс. руб., заработная плата 65 тыс. руб., амортизация оборудования 130 тыс. руб., прочие расходы 105 тыс. руб., себестоимость 1330 тыс. руб.; при использовании оборудования стоимостью 1,5 мил. руб. расходы составили на изготовления изделий

составили: сырье 950 тыс. руб., топливо, электроэнергия 85 тыс. руб., заработная плата 75 тыс. руб., амортизация оборудования 140 тыс. руб., прочие расходы 110 тыс. руб., себестоимость 1360 тыс.руб..

Определить лучший из вариантов по критерию себестоимость производства.

Решение:

Показатели	Варианты	
	1	2
1.Использование производственной мощности	$1,5/2 \cdot 100 = 75\%$	$1,5 \cdot 1,6 \cdot 100 = 94\%$
2. Условно-переменные расходы, руб./т.	$950 + 80 + 65 = 1095$	$950 + 85 + 75 = 1110$
3. Условно-постоянные расходы, руб./т.	$130 + 105/1,5 \cdot 2 = 313$	$140 + 110/1,5 \cdot 2 = 267$
4.Итого себестоимость	$1095 + 313 = 1408$	$1110 + 267 = 1377$

Лучшим по себестоимости является второй вариант.

Пример: По отчетным данным установлена экономия расходов на материалы. Нормы расхода материалов в результате соблюдения режима экономии уменьшены на 8%. В результате инфляции цены выросли на 3%. Себестоимость товарной продукции по отчету составила 120,6 тыс. руб., затраты на сырье и материалы – 80,8 тыс. руб. Определить снижение себестоимости товарной продукции в результате влияния указанных факторов.

Решение:

1. Доля материальных затрат в себестоимости продукции:

$$80,8/120,6 \cdot 100 = 67\%$$

2. Изменение себестоимости товарной продукции:

$$(1 - 0,08 \cdot 1,03) \cdot 67\% = 5,5\%$$

Пример: Себестоимость товарной продукции предприятия в базисном периоде составила 380,5 тыс. руб. В отчетном периоде предполагается повысить производительность труда на 6% и среднюю заработную плату на 4%. Объем производства возрастет на 8%. В результате проведения мероприятий по сокращению расходов постоянные расходы в плановом периоде останутся без изменения. Удельный вес заработной платы в себестоимости продукции – 23%, постоянных расходов – 20%. Определить процент снижения себестоимости товарной продукции и экономию расходов на предприятии.

Решение:

1. Снижение себестоимости в результате роста производительности труда и увеличении заработной платы в процентах:

$$(1 - 1,04/1,06 \cdot 23\% = 0,46\%$$

2. Снижение себестоимости в результате увеличения объема производства при неизменной величине постоянных расходов:

$$(1 - 1/1,08) * 20\% = 1,4\%$$

3. Снижение себестоимости товарной продукции за счет обоих факторов:
 $0,46 + 1,4 = 1,86\%$

4. экономия от снижения себестоимости продукции:
 $380,5 * 1,86 / 100 = 7077 \text{ руб.}$

Пример: В отчетном году себестоимость товарной продукции составила 450,2 тыс. руб., затраты на рубль товарной продукции составили – 0,89 руб. В плановом году затраты на 1 рубль товарной продукции установлены 0,85 руб. Объем производства возрастет на 8%. Определить себестоимость товарной продукции в плановом периоде.

Решение:

1. Объем товарной продукции в отчетном периоде:
 $450200/0,89=505843 \text{ руб.}$

2. Объем товарной продукции в плановом периоде:
 $505843*1,08=546310 \text{ руб.}$

3. Себестоимость товарной продукции в плановом периоде:
 $546310*0,85=464363,5 \text{ руб.}$

Задание 3. Ответить письменно на поставленные вопросы:

1. В чем разница между планируемой и фактической себестоимости ?
2. Какова разница между стоимостью и себестоимостью продукции?

Домашнее задание:

1. Составить задачу и оформить ее решением в тетради для практических работ по определению себестоимости продукции (полуфабриката - котлет) .

Рекомендуемая литература:

1. Экономика и организация производства: учебное пособие/ М.Н.Кондратьева, Е.В.Баландина. - Ульяновск: УлГТУ, 2013.- 98с.
2. Экономика, организация и управление предприятием: учебное пособие/ Н.Л. Зайцев- 2-е изд.,доп.- М.:2008. - 455с.

ПРАКТИЧЕСКАЯ РАБОТА № 13

Тема: «Ценообразование в современных условиях»

Наименование работы: «Определение отпускной и продажной цены»

Цели:

1. Закрепить теоретический материал по ценообразованию.

2. Закрепить теоретический материал по расчету розничной и продажной цены.
3. Овладение методикой расчета цены продукта.
4. Научиться определять оптовую и продажную цену.
5. Осознать важность применения полученных умений в будущей профессии.

Приобретаемые умения и навыки:

1. Работать с учебной литературой и нормативными документами
2. Уметь рассчитывать оптовую и розничную цену.

Норма времени: 2 часа

Техника безопасности: инструктаж по ТБ при выполнении работ в кабинете (инструкция №1), обратить внимание студентов на бережное отношение к раздаточному материалу.

Задание 1. Ответить устно на поставленные вопросы:

1. Охарактеризовать классификацию цены.
2. Что такое цена, ее сущность и какие функции она выполняет?
3. Что вы понимаете под рыночным механизмом ценообразования и как он работает?

Задание 2. Решить задачи

Задача 1. Определить оптовую (отпускную) цену с учетом НДС, если издержки производства составляют (руб./т.): сырье и материалы – 850, топливо и энергия – 120, заработная плата производственных рабочих с начислениями – 140, цеховые расходы – 160, общехозяйственные расходы – 200, внепроизводственные расходы – 60, расчетная рентабельность продукции – 16%, налог на добавленную стоимость – 18%.

Задача 2. Определить оптовую (отпускную) цену на товар, если себестоимость его выпуска – 1200 руб. за единицу, приемлемая для производителя рентабельность – 25% к затратам, ставка акциза – 15%, ставка НДС – 18%.

Задача 3. Рассчитать оптовую цену изделия, если отчисления на заработную плату на изделие по нарядам составляют 1500 руб., за непрерывный стаж работы - 10%, отчисления на социальное страхование – 30%, районный коэффициент 15%. Накладные расходы 45%. Рентабельность изделия 25%. Цена материала для изготовления изделия 880 руб., вес изделия - 0,3 кг

Задача 4. Определить отпускную цену на 1 тонну творога, если:
— объем производства за год, т. - 2000

— затраты на сырье на 1т, руб. -	2060
— сопутствующая продукция, руб. -	210
— ЧТС, руб. -	52
— норма времени, чел-час. -	114,6
— доплата, % -	20
— цеховые расходы за год , тыс.руб. -	1060
— стоимость ОПФ, тыс.руб. -	26400
— норма амортизации -	6 %
— производственные расходы на 1 т. -	300
— коммерческие расходы, % -	2
— рентабельность, % -	8
— НДС, % -	10

Задача 5. Дополнительная заработная плата производственных рабочих – 355 к основной заработной плате, отчисления на социальные нужды – 265. коммерческие расходы – 1% от производственной себестоимости. Общий фонд заработной платы рабочих – 1200 тыс. руб. Общепроизводственные расходы - 2900 тыс. руб., общехозяйственные расходы – 700 тыс. руб. в год. Объем производства продукции «А» 8000 изделий в год, продукции «Б» - 4800 изделий в год. Определить оптовую цену выпускаемой продукции, если рентабельность продукции «А» – 35%, продукции «Б» «19%. Косвенные расходы распределить по видам продукции пропорционально заработной плате производственных рабочих.

Задача 6. Предприятие производит два вида продукции. Затраты на их изготовление (руб./ед. продукции) приведены в таблице

Виды затрат	Продукт А	Продукт Б
1. Сырье и основные материалы	300	500
2. Покупные комплектующие изделия	700	250
3.Топливо и энергия на технологические цели	90	100
4 . О с н о в н а я з а р а б о т н а я п л а т а производственных рабочих	850	600

Задача 7. Рассчитать показатели (заполнить таблицу) на основании данных, приведенных в таблице.

№	Себестоимость единицы продукции, руб.	Рентабельность, %	Удельная прибыль, руб.	Оптовая цена предприятия, руб.
1			50	250
2	400		80	
3		40	100	
4	400			520

Методические рекомендации по выполнению задания 2:

Пример: Определить оптовую (отпускную) цену на товар, если себестоимость его выпуска – 600 руб. за единицу, приемлемая для производителя рентабельность – 20% к затратам, ставка акциза – 15%, ставка НДС – 18%.

Решение:

1. Прибыль = Затраты × Рентабельность:
 $600 \times 0,2 = 120$ руб.
2. Цена изготовителя = Себестоимость + Прибыль:
 $600 + 120 = 720$ руб.
3. Цена оптовая без НДС (115%) = Цена изготовителя (100%) + Акциз (15%)
 $720 \times 1,15 = 828$ руб.
4. Цена оптовая с НДС (120%) = Цена оптовая без НДС (100%) + НДС (20%)
 $828 \times 1,2 = 993,6$ руб.

Пример: Определить возможную рентабельность производства товара, если по условиям реализации он может успешно продаваться по розничной цене не выше 100 руб. за единицу. Обычная торговая скидка для аналогичной продукции – 15%, посредническая скидка – 10%, ставка НДС – 20% (16,67%). Себестоимость изготовления товара – 50 руб.

Решение:

1. Розничная цена: 100 руб.
2. Торговая скидка:
 $100 \times 0,15 = 15$ руб.
3. Цена закупки = Розничная цена – Торговая скидка:
 $100 - 15 = 85$ руб.
4. Скидка:
 $0,85 \times 0,1 = 8,5$ руб.
5. Цена оптовая с НДС = Цена закупки – Посредническая скидка:
 $85 - 8,5 = 76,5$ руб.
6. Сумма НДС = Цена оптовая с НДС × 15,25
 $76,5 \times 0,1525 = 11,67$ руб.
7. Цена оптовая без НДС = Цена оптовая с НДС - Сумма НДС
 $76,5 - 11,67 = 64,83$ руб.
8. Цена изготовителя – 64,83 руб.
9. Прибыль:
 $64,83 - 50 = 14,83$ руб.
10. Рентабельность:
 $14,83 / 50 \times 100 = 29,7\%$

Пример: Определить эффективность производства пива, если розничная цена составляет 8 руб. за 0,5л. Производитель поставляет товар в организацию розничной торговли, которая применяет торговую скидку в размере 25%. Товар облагается акцизом по твердой ставке 72 коп. за 1л. Издержки производства составляют 4,1 руб. на 0,5л.

Решение:

1. Отпускная цена с НДС = Розничная цена – Торговая скидка:
 $8 - 8 \times 0,25 = 6$ руб.
2. Отпускная цена без НДС = Отпускная цена с НДС – сумма НДС
 $6 - 6 \times 0,1667 = 6 - 1 = 5$ руб.
3. Цена изготовителя = Отпускная цена без НДС – Акциз
 $5 - 0,72/2 = 4,64$ руб.
4. Прибыль изготовителя = Цена изготовителя – Издержки производства
 $4,64 - 4,1 = 0,54$ руб.
5. Рентабельность :
 $0,54/4,1 \times 100 = 13,17\%$

Пример: Менеджеры предприятия предполагают инвестировать в производство 1750 тыс. руб. и получить доход на инвестиции – 20%. Рассчитать цену, используя метод целевого дохода на капиталовложения, если себестоимость производства единицы изделия – 28 руб., постоянные расходы – 400 тыс. руб., ожидаемый объем продаж – 50 тыс. штук.

Решение:

$$28 + 0,2 \times 1750000 / 50000 = 35 \text{ руб.}$$

При применении данного метода необходимо рассчитать, обеспечит ли ожидаемый объем сбыта безубыточную работу предприятия. Для этого определяется точка безубыточности.

$$400000 / 35 - 28 = 26667 \text{ шт.}$$

Пример: Рассчитать оптовую цену изделия, если отчисления на заработную плату на изделие по нарядам составляют 1620 руб., за непрерывный стаж работы - 20%, отчисления на социальное страхование – 26%, районный коэффициент 40%. Накладные расходы 90%. Рентабельность изделия 20%. Цена материала для изготовления изделия 2380 руб., вес изделия - 0,54 кг.

Решение:

1. Затраты на материалы:
 $0,54 \times 2380 = 1285,2$ руб.
2. Затраты на заработную плату:
 $1620 + 1620 \times (0,2 + 0,4) = 2592$ руб..

3. Единый социальный налог:

$2592 \cdot 0,26 = 672,92$ руб.

4. Полная себестоимость изделия:

$1285,2 + 2592 + 2592 \cdot 0,9 + 672,92 = 6882,92$ руб.

5. Оптовая цена изделия:

$6882,92 \cdot 1,2 = 8259,5$ руб.

Задание 3. Ответить письменно на поставленные вопросы:

1. В чем состоит метод механизм ценообразования?

2. Назовите виды торговых надбавок и наценок.

Домашнее задание:

1. Разработать тест из 10 вопросов по теме: «Ценообразование».

Рекомендуемая литература:

1. Экономика и организация производства: учебное пособие/ М.Н.Кондратьева, Е.В.Баландина. - Ульяновск: УлГТУ, 2013. - 98с.

2. Экономика, организация и управление предприятием: учебное пособие/ Н.Л. Зайцев- 2-е изд., доп.- М.:2008. - 455с.

ПРАКТИЧЕСКАЯ РАБОТА № 14

Тема: «Виды выручки, сущность прибыли»

Наименование работы: «Расчет прибыли и рентабельности продукции»

Цели:

1. Закрепить теоретический материал по определению валовой прибыли, прибыль, рентабельность.
2. Научиться определять процент рентабельности.
3. Научиться определять чистую прибыль.
4. Осознать важность применения полученных умений в будущей профессии

Приобретаемые умения и навыки:

1. Работать с учебной литературой и нормативными документами
2. Уметь рассчитывать процент рентабельности, определение ВП, ЧП

Норма времени: 2 часа

Техника безопасности: инструктаж по ТБ при выполнении работ в кабинете (инструкция №1), обратить внимание студентов на бережное отношение к раздаточному материалу.

Задание 1. Ответить устно на поставленные вопросы:

1. Перечислить источники формирования прибыли.
2. Перечислить показатели прибыли.
3. Что означает безубыточность предприятия?

Задание 2. Решить задачи

Задача 1. Товарная продукция в оптовых ценах 7500 тыс. руб. Себестоимость товарной продукции 6800 тыс. руб. Прибыль от внереализованных операций- 150 тыс. руб. Определить прибыль от реализации продукции основной деятельности предприятия, общую балансовую прибыль предприятия.

Задача 2. Два предприятия «А» и «Б», входящие в акционерное общество, имеют следующие итоги работы, млн. руб.

Показатели	А	Б
1. Объем товарной продукции	1700	2000
2. Полная себестоимость товарного выпуска, в том числе	1100	1400
Постоянные издержки	380	500
Переменные издержки	620	900

Определить удельные затраты на рубль товарной продукции, рентабельность продукции, долю маржинальной прибыли в общем объеме продаж.

Задача 3. Определить финансовый результат работы предприятия (валовую прибыль; прибыль от продаж; прибыль до налогообложения).

Таблица 1- Прибыль (убыток) до налогообложения

Показатели	Начало года	Конец года	Конец года к началу в %
Выручка от продажи товаров, продукции, работ, услуг	1259,00	3306,00	
Себестоимость проданных товаров, продукции, работ услуг	750,00	2590,00	
Валовая прибыль			
Общехозяйственные расходы и расходы на продажу	12,00	9,00	
Прибыль (убыток) от продаж			
Операционные доходы	16,00	12,00	
Операционные расходы	5,00	25,00	

Внереализационные доходы	4,00	6,00	
Внереализационные расходы	2,00	5,00	
Прибыль (убыток) до налогообложения			

Таблица 2 - Показатели рентабельности

Показатели	Начало года	Конец года	Конец года к началу в %
Выручка от продаж товаров, продукции, работ, услуг			
Себестоимость проданных товаров, продукции работ услуг			
Прибыль (убыток) до налогообложения			
Рентабельность продукции, %			*
Рентабельность продаж, %			*
Рентабельность совокупного капитала, %			*

Задача 4. Определить величину интегрального эффекта (чистого дисконтированного дохода) и индекс доходности инвестиционного проекта по данным таблицы. Чистый доход, Интегральный эффект, Индекс доходности

Показатели	Шаги расчета, годы			
	1	2	3	4
Чистая прибыль, тыс. руб.	1600	4200	7000	7000
Амортизация, тыс. руб.	450	900	400	400
Инвестиции, тыс. руб.	6000	10000	-	-
Норма дисконта	0,15	0,15	0,15	0,15

Задача 5. Сравнить рентабельность продукции за четыре квартала на основе следующих данных:

п/п	Показатели	I кв.	II кв.	III кв.	IV кв.
1	Количество выпущенных изделий, шт.	3800	4600	2800	2100
2	Цена одного изделия, руб.	120	120	120	120
3	Себестоимость одного изделия, руб.	100	110	90	86

Методические рекомендации по выполнению задания 2:

Рентабельность – относительный показатель экономической эффективности. Рентабельность комплексно отражает степень эффективности использования материальных, трудовых и денежных и др. ресурсов.

Коэффициент рентабельности рассчитывается как отношение прибыли к активам или потокам, её формирующим.

Пример: Рассчитать прибыль и рентабельность производства, если цена изделия составляет 1000 руб., себестоимость единицы изделия 800 руб. Объем выпуска продукции составил 900 единиц изделий.

Решение:

1. Прибыль предприятия:
 $(1000 - 800) \cdot 900 = 180$ тыс. руб.
2. Рентабельность производства:
 $(1000 - 800) / 800 \cdot 100 = 25\%$

Пример: Два предприятия «А» и «Б», входящие в акционерное общество, имеют следующие итоги работы, млн. руб..

Показатели	А	Б
1. Объем товарной продукции	250	390
2. Полная себестоимость товарного выпуска, в том числе	200	300
Постоянные издержки	60	180
Переменные издержки	140	120

Определить удельные затраты на рубль товарной продукции, рентабельность продукции, долю маржинальной прибыли в общем объеме продаж.

Решение:

1. Удельные затраты на рубль товарной продукции:
«А» - $200 : 250 = 0,8$ руб.
«Б» - $300 : 390 = 0,78$ руб.
2. Рентабельность продукции:
«А» - $(250 - 200) : 200 \cdot 100 = 25\%$
«Б» - $(390 - 300) : 300 \cdot 100 = 30\%$
3. Доля маржинальной прибыли в общем объеме продаж:

$$МД = (ЧВ - ПЗ) / О_p = p - b, \quad (50)$$

где

$О_p$ - объем реализации в натуральных показателях;

p - цена изделия;

b - переменные затраты на единицу продукции.

Маржинальный доход, получаемый в целом по предприятию, рассчитывается по следующей формуле:

$$МД = ЧВ - ПЗ, \quad (51)$$

где

МД - маржинальный доход;

ЧВ - чистая выручка (без НДС и акцизов);

ПЗ - переменные затраты.

$$\text{«А»} - (250-140):250 \times 100 = 44\%$$

$$\text{«Б»} - (390-120):390 \times 100 = 69\%$$

Пример: Показатели по видам продукции, выпускаемым на предприятии приведены в таблице.

Показатели	А	Б
Выпуск продукции, штук	950	600
Цена одного изделия, руб.	125	75
Себестоимость изделия, руб.	110	60

Определить, как изменилась фактическая рентабельность продукции по сравнению с плановой по все изделиям, если в течение года предприятие добилось снижения себестоимости продукции в результате соблюдения режима экономии по изделию «А» на 5%, по изделию «Б» на 3%. Оптовая цена изделий осталась без изменений

Решение:

1. Фактическая рентабельность продукции:

$$[(125-110) \cdot 950 + (75-60) \cdot 600 / 950 \cdot 110 + 600 \cdot 60] \cdot 100 = 16,55\%$$

2. Плановая рентабельность продукции:

$$[(125-110:0,95) \cdot 950 + (75-60:0,97) \cdot 600 / 950 \cdot 110:0,95 + 600 \cdot 60:0,97] \cdot 100 = 11,31\%$$

3. Рентабельность выросла на 5,24%

Пример: Определить величину интегрального эффекта (чистого дисконтированного дохода) и индекс доходности инвестиционного проекта по данным таблицы

Показатели	Шаги расчета, годы			
	1	2	3	4
Чистая прибыль, тыс. руб.	800	2100	3500	3500
Амортизация, тыс. руб.	200	400	400	400
Капиталовложения, тыс. руб.	5000	1000		
Норма дисконта	0,2	0,2	0,2	0,2

Решение:

1. Чистый доход, тыс. руб.:

1 год - $800+200=1000$

2 год - $2100+400=2500$

3 год - $3500+400=3900$

4 год - $3500+400=3900$

2. Интегральный эффект, тыс. руб.

$$\text{ЧДД} = \text{ЧД}/(1+k) + \text{ЧД}/(1+k)^2 + \text{ЧД}/(1+k)^3 + \text{ЧД}/(1+k)^4 - \text{И}/(1+k) - \text{И}/(1+k)^2 - \text{И}/(1+k)^3 - \text{И}/(1+k)^4, \quad (52)$$

где

ЧД - чистый доход в руб.;

И - инвестиции в руб.;

n - количество кварталов (год).

$$\text{ЧДД} = [1000/1+0,2 + 2500/(1+0,2)^2 + 3900/(1+0,2)^3 + 3900/(1+0,2)^4] - [5000/1+0,2 + 1000/(1+0,2)^2] = 1845$$

3. Индекс доходности:

$$\text{ИД} = \text{ЧД} - \text{И} / (1+k) + \text{И} / (1+k)^2 + \text{И} / (1+k)^3 + \text{И} / (1+k)^4, \quad (53)$$

$$6706/4861 = 1,38$$

Пример: Для выполнения планового объема работы потребная численность составляет 20 чел. Внедрение средств механизации позволит сократить численность работников вдвое. Определить эффективность внедрения средств механизации стоимостью 1980 тыс. руб., если средняя заработная плата рабочих на предприятии составляет 8700 руб.

Решение:

1. Расходы на заработную плату в прошлом периоде:

$$20 \cdot 8700 \cdot 12 = 2088 \text{ тыс. руб.}$$

2. Расходы на заработную плату в плановом периоде:

$$10 \cdot 8700 \cdot 12 = 1044 \text{ тыс. руб.}$$

3. Эффективность внедрения средств механизации:

$$(2088 - 1044) / 1980 = 52,7 \text{ руб.}$$

Пример: Для выполнения планового объема работы потребная численность составляет 20 чел. Внедрение средств механизации позволит сократить численность работников вдвое. Определить эффективность внедрения средств механизации стоимостью 1980 тыс. руб., если средняя заработная плата рабочих на предприятии составляет 8700 руб.

Решение:

1. Расходы на заработную плату в прошлом периоде:

$20 \cdot 8700 \cdot 12 = 2088$ тыс. руб.

2. Расходы на заработную плату в плановом периоде:

$10 \cdot 8700 \cdot 12 = 1044$ тыс. руб.

3. Эффективность внедрения средств механизации:

$(2088 - 1044) / 19808100 = 52,7$ руб.

Технико-экономические показатели прибыли, рентабельности

1. Определение прибыли:

$$П = В - С / С, \quad (54)$$

где

В – выручка от продаж продукции, тыс. руб.;

С/С – себестоимость продукции, тыс. руб..

2. Определение рентабельности общая:

$$Р = П / ОФ, \quad (55)$$

где

П- прибыль, руб.;

ОФ- стоимость основных фондов, руб..

3. Определение % на конец года к отчетному:

$$\{ОФ_{к.г.} / ОФ_{н.г.} \cdot 100\} - 100, \quad (56)$$

где

ОФ_{к.г.} и ОФ_{н.г.} - стоимость ОПФ, тыс. руб..

4. Определение рентабельности оборотных средств:

$$Р_{н.г.} = П / \text{стоимость ОБ.С.} \cdot 100, \quad (57)$$

5. Определение рентабельности продукции:

$$Р_{пр.} = П_{до.н.} / С / С, \quad (58)$$

где

П_{до.н.}- Прибыль до налогообложения.

6. Определение рентабельности продаж:

$$Р_{\text{продаж}} = П_{до.н.} / В, \quad (59)$$

7. Определение рентабельности совокупного капитала:

$$Н.г.Р_{сов.к.} + П_{до.и} / \sum_{осн.и.пр.ср.} * 100, \quad (60)$$

где

$\sum_{осн.и.пр.ср.}$ – сумма основных и оборотных средств.

8. Интегральный эффект, тыс. руб.:

$$ЧДД = ЧД/(1+k)..... + ЧД/(1+k)^n - И/(1+k)... + И/(1+k)^n, \quad (61)$$

где

ЧД - чистый доход в руб.;

И- инвестиции в руб.;

n-количество кварталов (год).

9. Индекс доходности:

$$ИД = ЧД - И / (1+k)..... \pm (1+k)^n, \quad (62)$$

10. Доля маржинальной прибыли в общем объеме продаж:

$$МД = (ЧВ - ПЗ) / О_p = p - b, \quad (63)$$

где

$О_p$ - объем реализации в натуральных показателях;

p - цена изделия;

b - переменные затраты на единицу продукции.

11. Маржинальный доход:

$$М_d = ЧВ - ПЗ, \quad (64)$$

где

$М_d$ - маржинальный доход;

ЧВ - чистая выручка (без НДС и акцизов);

ПЗ - переменные затраты.

12. Валовая прибыль:

$$ВП = В - С, \quad (65)$$

где

В- выручка, в руб.;

С - себестоимость, руб..

13. Прибыль от продаж:

$$\Pi_{\text{п}} = \text{ВП} - P_{\text{о,}}, \quad (66)$$

где

ВП- валовая прибыль, руб.;

P_о- расходы общехозяйственные, руб..

14. Прибыль до налогообложения:

$$\Pi_{\text{до.н.}} = \text{ВП} - Д - Р, \quad (67)$$

где

Д- доходы прочие, руб.;

Р- расходы, руб..

Задание 3. Ответить письменно на поставленные вопросы:

1. Что такое рентабельность и какие виды рентабельности вы знаете?
2. Можно ли планировать рентабельность, поясните свой ответ?

Домашнее задание:

1. Составить задачу и оформить ее решением в тетради для практических работ аналогично задаче № 5 .

Рекомендуемая литература:

1. Экономика и организация производства: учебное пособие/ М.Н.Кондратьева, Е.В.Баландина. - Ульяновск: УлГТУ, 2013.- 98с.
2. Экономика, организация и управление предприятием: учебное пособие/ Н.Л. Зайцев- 2-е изд.,доп.- М.:2008. - 455с.

ПРАКТИЧЕСКАЯ РАБОТА № 15

Тема: «Персонал предприятия. Классификация затрат рабочего времени»

Наименование работы: «Определение численности рабочих и показателей численности рабочих»

Цели:

1. Закрепить теоретический материал по определению численности рабочих.

2. Научится определять коэффициент приема , выбытия и текучести трудовых ресурсов; выработку продукции на 1 человека в натуральном и денежном выражении; трудоемкость.
3. Осознать важность применения полученных умений в будущей профессии

Приобретаемые умения и навыки:

1. Работать с учебной литературой и нормативными документами
2. Уметь рассчитывать и анализировать показатели кадров предприятия.

Норма времени: 2 часа

Техника безопасности: инструктаж по ТБ при выполнении работ в кабинете (инструкция №1), обратить внимание студентов на бережное отношение к раздаточному материалу.

Задание 1. Ответить устно на поставленные вопросы:

1. Дать характеристику производственно- промышленного персонала по категориям.
2. Дать количественную характеристику кадров.
3. Раскрыть понятие рабочее время.

Задание 2. Решить задачи

Задача 1. Рассчитать среднюю списочную и среднюю явочную численность рабочих, среднее число фактически работавших, коэффициент использования средней списочной численности рабочих, если за год рабочими цеха отработано 95638 чел- часов. Чело- дневные простои составили 385 чел- дней, а неявки на работу по всем причинам составили 18459 чел- дней. Число календарных дней за год 356 дней, в том числе рабочих дней 253 дня.

Задача 2. Объем производства продукции в базовом году составляет 4500 тыс. ед. продукции В плановом году Объем производства продукции 6800 тыс. ед. продукции. Норма выработки в базовом году - 58 ед., продукции, тогда как в плановом году 63 ед.. Коэффициент выполнения норм выработки в базисном году - 112%, в плановом - 120 %. Определить количество рабочих в базовом и плановом годах и проанализировать их изменение, если эффективный фонд рабочего времени одного рабочего в базовом году составляет 2235 ч, а в плановом - вырастет на 18. Сделать вывод.

Задача 3. Определить среднесписочную численность работников на основе следующих данных. Смену рабочих производит - 55 изделий. Норма на изготовление одного изделия 0,6 часа. Плановый показатель выполнения задания - 1,5, режим работы 2 смены. Продолжительность смены 7,2 часа. Коэффициент использования номинального фонда времени - 0,77. Коэффициент замещения - 1,05.

Задача 4. Вычислить численность промышленно-производственного персонала в базисном и текущем году. Текущем году производительность труда повысилась на 11,1%. Объем производства в текущем году увеличился на 7%. Рассчитать коэффициенты движения кадров на предприятии с помощью коэффициента оборота рабочей силы по приему, коэффициента оборота рабочей силы по увольнению, коэффициента текучести.

Показатели	Базисный	Текущий
Средняя численность работников в т.ч.	250	265
А) уволенных с работы:	15	18
- по собственному желанию	10	15
Б) приняли на работу	20	20
Объем производства	2400	?

Задача 5. Определить плановую численность рабочих сдельщиков, если нормативная трудоемкость товарной продукции по действующим нормам составляет 6380 тыс.нормо-часов. Коэффициент выполнения норм - 1.5. В плановом году 365 дней, из них 98 выходных и 10 праздничных. Средняя продолжительность рабочего дня 8.0 часов. Две смены. Рассчитать потребную списочную численность работников для выполнения 100 тыс. штук изделий, если норма выработки на 1 работника составляет 50 изделий в месяц. Коэффициент замещения – 1,09.

Методические рекомендации по выполнению задания 2 :

Пример: В первом полугодии рабочими цеха отработано 42360 чел.-дней. Целодневные простои составили 520 чел.-дней, а неявки на работу по всем причинам - 26805 чел.-дней. Число календарных дней в первом полугодии — 181, в том числе рабочих дней- 128.

Задание. Рассчитать среднюю списочную и среднюю явочную численность рабочих, среднее число фактически работавших, коэффициент использования средней списочной численности рабочих.

Решение:

1. Средняя списочная численность:

$$Ч_{cc} = (Я_p + Н,) / п , \quad (68)$$

$$((42360 + 520) + 26805) / 181 = 385 \text{ чел.}$$

2. Средняя явочная численность:

$$Ч_я = Я_в / Д_p, \quad (69)$$

$$(42360 + 520) / 128 = 335 \text{ чел.}$$

3. Среднее число фактически работавших:

$$\begin{aligned} \mathbf{Ч_{фр}} &= \mathbf{\Phi_{от}/D_p}, \\ 42460/128 &= 331 \text{ чел.} \end{aligned} \quad (70)$$

Итак, в первом полугодии в списках состояло в среднем 385 чел., на работу являлось в среднем 335 чел., из которых фактически работало 331 чел.

4. Коэффициент использования средней списочной численности:

$$\begin{aligned} \mathbf{K_{cc}} &= \mathbf{Ч_{фр} / Ч_{cc}}, \\ 331/385 &= 0,86, \text{ т.е. численный состав рабочих в первом полугодии} \\ &\text{использован лишь на } 86,0 \% \end{aligned} \quad (71)$$

Пример: Объем производства продукции в базовом году составляет 1340 тыс. ед. продукции В плановом году планируется увеличить объем производства на 14,5% Норма выработки в базовом году - 65 ед., продукции, тогда как в плановом году предполагается повысить ее на 7,5% Коэффициент выполнения норм выработки в базисном году - 109%, в плановом - 111 %. Определить количество рабочих в базовом и плановом годах и проанализировать их изменение, если эффективный фонд рабочего времени одного рабочего в базовом году составляет 1720 ч, а в плановом - вырастет на 25.

Решение :

1 Определяем объем производства в плановом году;

$$Q = 1340 + (1340 * 14,5) / 100 = 1534,3 \text{ тыс. ед.}$$

2 Норма выработки в плановом году составит:

$$H_v = 65 + (65 * 7,5) / 100 = 70 \text{ ед.}$$

3 Эффективной фонд рабочего времени одного рабочего в плановом году будет:

$$\Phi_{эф} = 1720 + (1720 * 25) / 100 = 2150 \text{ час.}$$

4 За нормой выработки определяем количество рабочих в базовом и плановом годах:

$$\mathbf{Ч = Q / \Phi_{эф} * K_{вн} * H_v}, \quad (72)$$

где

Q - объем производства, тыс. ед;

$\Phi_{эф}$ - эффективный фонд рабочего времени одного рабочего, ч;

$K_{вн}$ - коэффициент выполнения норм выработки,

H_v - норма выработки

$$Ч_{\text{баз.}} = 1340000 / 1720 * 1,09 * 65 = 11 \text{ чел.}$$

$$Ч_{\text{пл.}} = 1534300 / 2150 * 1,11 * 70 = 9 \text{ чел.}$$

Вывод: с увеличением объема производства, нормой выработки и эффективного фонда рабочего времени одного рабочего в плановом году наблюдается уменьшение численности рабочих на два человека.

Пример: Среднесписочная численность промышленно-производственного персонала на предприятии в отчетном году - 120 человек. Объем товарной продукции - 1280 тыс. руб. В плановом году производительность труда повысится на 8%, а объем производства продукции - на 5 %.

Вычислить численность промышленно-производственного персонала в плановом году

Решение:

1 Определяем производительность труда (выработка) в отчетном и плановом периоде:

$$ПП_{\text{пр.}} = 1280 / 120 = 10,67 \text{ тыс. руб.}$$

$$ПП_{\text{пл.}} = 10,67 * 1,05 = 11,52 \text{ тыс. руб.}$$

2 Определяем плановую численность промышленно-производственного персонала:

$$Ч_{\text{пл.}} = Q * 1,05 / Ч_{\text{ппп.}} = 1280 * 1,05 : 11,52 = 116 \text{ тыс. руб.}$$

Пример: В базовом году среднесписочная численность работников на предприятии составляла 710 человек. В этом году общее количество уволенных с работы на предприятии равен 30 чел., в том числе по собственному желанию - 10 человек. На работу приняли 15 человек. Рассчитать коэффициенты движения кадров на предприятии.

Решение:

Движение кадров на предприятии вычисляется с помощью коэффициента оборота рабочей силы по приему ($K_{\text{оп}}$) \ "коэффициента оборота рабочей силы по увольнению ($K_{\text{оз}}$), коэффициента текучести ($K_{\text{пл}}$)

1. Определяем коэффициент выбытия:

$$K_{\text{выб.}} = ЧР_{\text{выб.}} / ЧР_{\text{ср.}}, \quad (73)$$

$$K_{\text{выб.}} = 15 / 710 = 0,02$$

2. Определим общую численность уволенных:

$$K_{\text{общ.}} = ЧР_{\text{выб.}} / ЧР_{\text{ср.}}, \quad (74)$$

$$K_{\text{общ}} = 30/710 = 0,04$$

3. Определим коэффициент текучести персонала:

$$K_{\text{тек.}} = \text{ЧР}_{\text{увол.}} / \text{ЧР}_{\text{ср}}, \quad (75)$$

$$K_{\text{тек}} = 10/710 = 0,01$$

Пример: Определить плановую численность рабочих сдельщиков, если нормативная трудоемкость товарной продукции по действующим нормам составляет 3600 тыс.нормо-часов. Коэффициент выполнения норм - 1.2. В плановом году 365 дней, из них 104 выходных и 8 праздничных. Средняя продолжительность рабочего дня 8.0 часов.

Решение:

Плановая численность рабочих определяется по формуле:

$$\text{Ч}_\text{п} = \text{T}_\text{пр} / (\Phi_\text{в} \cdot K_\text{вн}), \quad (76)$$

где

$\text{T}_\text{пр}$ - плановая трудоемкость товарной продукции;

$\Phi_\text{в}$ - плановый годовой эффективный фонд времени рабочего;

$K_\text{вн}$ - коэффициент выполнения норм.

$$\Phi_\text{в} = (365 - 104 - 8) \cdot 8 \cdot 0,9 = 1921,6$$

$$\text{Ч}_\text{п} = 3600000 / 1921,6 \cdot 1,2 = 1647$$

Пример: Рассчитать потребную списочную численность работников для выполнения 100 тыс. штук изделий, если норма выработки на 1 работника составляет 20 изделий в месяц. Коэффициент замещения – 1,15.

Решение:

1. Явочная численность работников:

$$100000 / 20 \cdot 12 = 416,7 \text{ чел.}$$

2. Списочная численность работников:

$$416,7 \cdot 1,15 = 479 \text{ чел.}$$

Пример: Определить среднесписочную численность работников на основе следующих данных. Количество обслуживаемых станков – 120. Норма обслуживания на одного наладчика – 6 станков в смену, режим работы – 2 смены. Коэффициент использования номинального фонда рабочего времени – 0,9.

Решение:

$$120 / 6 \cdot 2 \cdot 0,9 = 36 \text{ чел.}$$

Пример: Определить среднесписочную численность работников на основе следующих данных. Сменное производственное задание – 60 штук изделий. Норма времени на изготовление одного изделия – 3 часа. Плановый коэффициент выполнения планового задания – 1,2, режим работы – двухсменный. Продолжительность рабочей смены – 8 часов. Коэффициент использования номинального фонда времени – 0,95. Коэффициент замещения – 1,17.

Решение:

1. Явочная численность работников:

$$60 \cdot 1,2 \cdot 3 \cdot 2 / 8 \cdot 0,95 = 56,8 \text{ чел.}$$

2. Списочная численность работников:

$$56,8 \cdot 1,17 = 66 \text{ чел.}$$

Технико- экономические показатели трудовых ресурсов

1. Определение коэффициента приема:

$$K_{\text{пр.}} = \text{ЧР}_{\text{пр.}} / \text{ЧР}_{\text{ср.}}, \quad (77)$$

где

$\text{ЧР}_{\text{пр.}}$ – численность принятых работников, чел.;

$\text{ЧР}_{\text{ср.}}$ – среднесписочная численность работников, чел..

2. Определение коэффициента выбытия:

$$K_{\text{выб.}} = \text{ЧР}_{\text{выб.}} / \text{ЧР}_{\text{ср.}}, \quad (78)$$

где

$\text{ЧР}_{\text{выб.}}$ – численность выбывших работников, чел..

3. Определение коэффициента текучести:

$$K_{\text{тек.}} = \text{ЧР}_{\text{увол.}} / \text{ЧР}_{\text{ср.}}, \quad (79)$$

где

$\text{ЧР}_{\text{увол.}}$ – численность работников уволенных по собственному желанию и за нарушение дисциплины, чел..

4. Определение количества отработанных за год чел. час.:

$$K_{\text{от.}} = 8_{\text{ч.}} \cdot K_{\text{смен}} \cdot \text{ЧР}_{\text{ср.}}, \quad (80)$$

где

$K_{\text{смен}}$ – количество смен в году;

$K_{от}$ - Количество отработанных за год чел. час..

5. Определение явочной численности:

$$Ч_я = (T_p * П_г) / S * D * K * k, \quad (81)$$

где

T_p - трудоемкость изготовления , чел.- час.;

$П_г$ - производительность годовая, т.;

S - количество смен в сутки (1,2,3);

D - Количество рабочих дней в году ;

K - Продолжительность смены;

k - поправочный коэффициент (от 0,97 до 1).

6. Определение выработки продукции в денежном выражении:

$$В_{д.в.} = B / ЧР_{ср}, \quad (82)$$

где

B – выручка от продажи продукции, тыс. руб..

7. Определение трудоемкости:

$$T = K_{от.} / K_{вып.пр.}, \quad (83)$$

где

$K_{вып.пр.}$ – количество выпущенной продукции.

8. Норма выработки:

$$П_в = B_ф / B_y * 100\%, \quad (84)$$

где

$П_н$ – выполнение нормы выработки, в %;

$B_ф$ – фактическая выработка рабочего, шт., т, м³.;

$B_н$ – установленная норма выработки, шт., т, м³..

9. Норма времени:

$$П_в = T_н / T_ф * 100\%, \quad (85)$$

где

$П_н$ – выполнение нормы времени, в %;

$T_н$ – нормируемое время на выполнение работы, нормо-часы;

T_{ϕ} – фактически затраченное время на выполнение работы по табелю, часы.

Задание 3. Ответить письменно на поставленный вопрос:

1. Каким образом определить среднесписочную численность работников, явочную численность?

Домашнее задание:

1. Разработать кроссворд по теме: «Кадровый состав предприятия».

Рекомендуемая литература:

1. Экономика и организация производства: учебное пособие/ М.Н.Кондратьева, Е.В.Баландина. - Ульяновск: УлГТУ, 2013.- 98с.
2. Экономика, организация и управление предприятием: учебное пособие/ Н.Л. Зайцев- 2-е изд.,доп.- М.:2008. - 455с.

ПРАКТИЧЕСКАЯ РАБОТА № 16

Тема: «Производительность труда»

Наименование работы: «Расчет показателей производительности труда»

Цели:

1. Закрепить теоретический материал по производительности труда.
2. Научиться рассчитывать показатели производительности труда.
3. Исследовать проблемы повышения производительности труда.
4. Осознать важность применения полученных умений в будущей профессии.

Приобретаемые умения и навыки:

1. Работать с учебной литературой и нормативными документами.
2. Уметь рассчитывать показатели производительности труда.

Норма времени: 2 часа

Техника безопасности: инструктаж по ТБ при выполнении работ в кабинете (инструкция №1), обратить внимание студентов на бережное отношение к раздаточному материалу.

Задание 1. Ответить устно на поставленные вопросы:

1. В чем сущность производительности труда?
2. Перечислить методы измерения производительности труда.

3. Охарактеризовать абсолютные и относительные величины производительности труда.

Задание 2. Решить задачи

Задача 1. Определить технологическую трудоемкость годовой программы в целом по предприятию и по видам работ. За отчетный период нормированные затраты труда рабочих сдельщиков составили: по продукции «А» - 88 тыс. нормо-часов; по продукции «Б» – 120 тыс. нормо-часов, по продукции «С» - 135 тыс. нормо-часов. Средний уровень выполнения нормы выработки на предприятии составил соответственно 90%, 108%, 120%. Затраты труда рабочих, занятых на повременных работах, по указанным видам работ составили соответственно: 2,5 тыс. чел-часов, 4,2 тыс. чел-часов и 5,6 тыс. чел-часов.

Задача 2. Определить производительность труда на предприятии в отчетном и плановом периодах и ее изменение, если известно, что в отчетном году было произведено продукции на сумму 3400 тыс. руб. Планом предусмотрено повысить выпуск продукции на 15% Численность работающих на предприятии в отчетном году составила 3350 человек. Планом предусмотрено сократить ее до 85 %.

Задача 3. Рассчитать показатели производительности труда, основываясь на данных, представленных в таблице:

Категория	Численность, чел.	Годовой фонд рабочего времени одного работника, чел.
Рабочие, в т.ч.:		
основные	88	1 933
вспомогательные	25	1 918
Руководители	17	1 921
Специалисты	12	1 925
Служащие	8	1 938

Количество произведенной продукции 340 тыс. шт. по цене 45 руб. за единицу.

1. Рассчитать показатели:

— выработки на одного работающего;

— трудоемкости: технологическая, производственная, полная.

2. Определить выработку продукции на одного работающего в натуральном и денежном выражении выработки на одного работающего.

Задача 4. Рассчитать норму времени и норму выработки за смену: норма оперативного времени – 10 мин; время обслуживания рабочего места - 4% оперативного времени, время на отдых и личные надобности – 3% оперативного времени; продолжительность смены – 8 часов.

Задача 5. Определить норму выработки станочника на изготовление детали на основе приведенных данных. Время машинной работы составляет 18 мин. Время ручной работы – 6 мин. Время обслуживания рабочего места - 1,8 %. на отдых и личные надобности – 3,5% оперативного времени. Продолжительность рабочей смены 432 мин.

Задача 6. Нормой времени на смену установлено 65 изделий. Фактически за месяц изготовлено 2740 шт. Отработано 25 смен. Определить процент выполнения нормы выработки.

Методические рекомендации по выполнению задания 2 :

Пример: В предыдущем году было произведено продукции на сумму 215 млн. руб. В следующем году ее выпуск планируется увеличить на 5%. Численность работающих в предыдущем году составила 250 человек, в плановом году ее предусмотрено сократить на 30 человек. Определить, какое повышение производительности труда запланировано на предприятии

Решение:

1 Определяем производительность труда (ПП) в отчетном и плановом периодах по формуле:

$$ПП=Q/Ч, \quad (86)$$

а) в отчетном году:

$$ПП_{\text{от}}=215000/250=860 \text{ тыс. руб.}$$

б) в плановом году (с учетом увеличения стоимости выпущенной продукции и уменьшением численности работающих):

$$ПП_{\text{пл}}=215000*1,05/(250-30)=1026,14 \text{ тыс. руб.}$$

2 Запланированное повышение производительности *труда*:

$$ПП= ПП_{\text{пл}}/ПП_{\text{от}}*100\%-100\%, \quad (87)$$

$$ПП= 1026,14/860*100\%-100\%=19,32\%$$

Пример: Рассчитать показатели производительности труда, основываясь на данных, представленных в таблице:

Количество произведенной за период продукции 200 тыс. руб.

Категория	Численность, чел.	Годовой фонд рабочего времени одного работника, чел.
Рабочие, в т.ч.:		
Основные	100	1 712
вспомогательные	50	1 768
Руководители	15	1 701
Специалисты	10	1 701
Служащие	5	1 768

Решение:

Производительность труда характеризуется показателями выработки и трудоемкости.

1. Рассчитываем показатели выработки:

а) выработка на одного производственного (основного) рабочего

$$ПТ = К / Ч, \quad (88)$$

где

К – количество произведенной за период продукции в натуральных или стоимостных измерителях;

Ч – численность работников (основных рабочих, основных и вспомогательных, промышленно-производственного персонала).

$$ПТ = 200 / 100 = 2 \text{ тыс. т/чел.};$$

б) выработка на одного рабочего

$$ПТ = К / Ч = 200 / (100 + 50) = 1,333 \text{ тыс. т/чел.};$$

в) выработка на одного работающего

$$ПТ = К / Ч = 200 / (100 + 50 + 15 + 10 + 5) = 1,111 \text{ тыс. т/чел.}$$

2. Рассчитываем показатели трудоемкости:

а) трудоемкость технологическая

$$Т = З_{тр} / В, \quad (89)$$

где

Т – трудоемкость продукции;

З_{тр} – затраты труда различных категорий работников на производство продукции;

В – объем произведенной продукции.

$$Т = 100 \cdot 1\,712 / 200 = 0,856 \text{ чел.} \cdot \text{ч/т};$$

б) трудоемкость производственная

$$Т = З_{тр} / В = (100 \cdot 1\,712 + 50 \cdot 1\,768) / 200 = 1,298 \text{ чел.} \cdot \text{ч/т};$$

в) трудоемкость полная

$$T = Z_{\text{тр}} / B = (100 \cdot 1\,712 + 50 \cdot 1\,768 + 15 \cdot 1\,701 + 10 \cdot 1\,701 + 5 \cdot 1\,768) / 200 = 1,555 \text{ чел.} \cdot \text{ч/т.}$$

Пример: Определить выработку продукции на одного работающего в натуральном и денежном выражении на основе данных, Годовой объем выпуска продукции – 200 тыс. шт.; годовой объем валовой продукции - 3 млн. руб.; среднесписочное число работающих на предприятии – 500 чел.

Решение:

1. Выработка в натуральном выражении:

$$200000/500=\text{шт./чел.}$$

2. Выработка в стоимостном выражении:

$$3000000/500=6 \text{ тыс./чел.}$$

Пример: Определить технологическую трудоемкость годовой программы в целом по предприятию и по видам работ. За отчетный период нормированные затраты труда рабочих сдельщиков составили: по продукции «А» - 65 тыс. нормо-часов; Средний уровень выполнения нормы выработки на предприятии составил соответственно 112%,. Затраты труда рабочих, занятых на повременных работах, по указанным видам работ составили 8,5 тыс. чел-часов. Коэффициент не учтенных работ составил 1,004.

Решение:

1. Технологическая трудоемкость производства продукции «А»:

$$65/1,12+8,5=66,5 \text{ тыс. нормо-часов}$$

Пример: В 3 квартале предприятие выпустило продукции на 150 тыс. руб. , выработка продукции на одного работника составила 5000 руб./чел. В 4 квартале предприятие планирует выпустить продукции больше на 15% и одновременно снизить численность работников на 8 чел. Определить выработку на одного работника в 4 квартале и планируемый прирост производительности труда в процентах.

Решение:

1. Численность работников в 3 квартале:

$$150000/5000=30 \text{ чел.}$$

2. Выработка продукции на одного работника в 4 квартале:

$$150000 \cdot 1,15 / (30 - 8) = 6389 \text{ руб./чел.}$$

3. Прирост производительности труда:

$$6389 - 5000 / 5000 \cdot 100 = 27,8\%$$

Пример: Рассчитать фактическую технологическую трудоемкость сборки изделий А, Б, В в человеко-часах на основании следующих данных.

Годовая программа выпуска изделий составляет: изделий «А» - 120 шт., изделий «Б» - 140 шт., изделий «В» – 25 шт. Нормированная трудоемкость сборки одного изделия составляет: «А» 1900 нормо-час., изделия «Б»- 1800 нормо-час., изделия «В» -5000 нормо-час. Средний процент выполнения норм выработки по цеху составляет 110%

Решение:

$$(120 \cdot 1900 + 140 \cdot 1800 + 25 \cdot 5000) : 1,1 = 550 \text{ тыс. человека- часов}$$

Пример: Рассчитать норму времени и норму выработки за смену: норма оперативного времени – 15 мин; время обслуживания рабочего места - 5% оперативного времени, время на отдых и личные надобности – 2% оперативного времени; продолжительность смены – 8 часов.

Решение:

1. Норма времени на производство единицы изделия:

$$15 + 0,05 \cdot 15 + 0,02 \cdot 15 = 16,05 \text{ мин.}$$

2. Норма выработки за смену:

$$(8 \cdot 60) / 16,05 = 30 \text{ изделий}$$

Пример: Определить норму выработки станочника на изготовление детали на основе приведенных данных. Время машинной работы составляет 12 мин. Время ручной работы – 4 мин. Время обслуживания рабочего места - 2,5%. на отдых и личные надобности – 4% оперативного времени. Продолжительность рабочей смены 480 мин.

Решение:

1. Норма времени:

$$12 + 4 + (0,025 + 0,04) \cdot (12 + 4) = 17,04 \text{ мин.}$$

2. Норма выработки:

$$480 / 17,04 = 28,2 \text{ деталей/смену}$$

Задание 3. Ответить письменно на поставленные вопросы:

1. Дайте характеристику основным показателям производительности труда.
2. Факторы влияющие на производительность труда.

Домашнее задание:

1. Разработать мероприятия роста личной производительности труда на занятиях, записать в тетрадь для практических работ.

Рекомендуемая литература:

1. Экономика и организация производства: учебное пособие/ М.Н.Кондратьева, Е.В.Баландина. - Ульяновск: УлГТУ, 2013.- 98с.
2. Экономика, организация и управление предприятием: учебное пособие/ Н.Л. Зайцев- 2-е изд.,доп.- М.:2008. - 455с.

ПРАКТИЧЕСКАЯ РАБОТА № 17

Тема: «Организация оплаты труда»

Наименование работы: «Определение повременной и сдельной оплаты труда»

Цели:

1. Закрепить теоретический материал по заработной плате .
2. Научится рассчитывать сдельную оплату труда. определять тарифный заработок членов бригады.
3. Научится распределять фонд оплаты труда.
4. Осознать важность применения полученных умений в будущей профессии.

Приобретаемые умения и навыки:

1. Работать с учебной литературой и нормативными документами
2. Уметь рассчитывать заработную плату

Норма времени: 2 часа

Техника безопасности: инструктаж по ТБ при выполнении работ в кабинете (инструкция №1), обратить внимание студентов на бережное отношение к раздаточному материалу.

Задание 1. Ответить устно на поставленные вопросы:

1. В чем сущность оплаты труда при повременной форме?
2. В чем сущность оплаты труда при сдельной форме?
3. Как распределяется заработная плата по бригаде?

Задание 2. Решить задачи

Задача 1. Специализированная бригада рабочих – сборщиков 3 человека, занятая на работах с нормальными условиями труда, при зарплате по тарифным ставкам за фактически отработанное время, равным 45600 руб., по единому сдельному наряду заработала 62500 руб. Кроме того, в соответствии с действующим премиальным положением ей начислена коллективная премия в размере 18000 руб.

Фамилия	Тарифный разряд	Отработано за месяц, год	Почасовая тарифная ставка, руб.	КТУ
Иванов Р.М.	3	168	6,88	1.1
Сидоров К.Л.	5	176	7,60	0,9

Левин О.М.	4	184	8,19	1,0
------------	---	-----	------	-----

Задача 2. Рассчитать прямую сдельную заработную плату рабочего, если часовая тарифная ставка составляет 70 руб., норма времени составляет 2 часа на единицу продукции. Объем выпуска продукции составил 200 единиц изделий.

Задача 3. Определить заработок рабочего за месяц. Рабочий сдельщик 6 разряда выполнил норму выработки на 120%. Его заработок по сдельным расценкам составил 8765 руб. По положению сдельные расценки за продукцию сверх 110% нормы увеличиваются на 20%.

Задача 4. Рабочий за месяц произвел 850 ед. продукции. Норма выполнения работ - 700 ед. Расценка за изделие составляет 1,9 руб. Определить месячный заработок по системе:

- прямой сдельной оплаты труда;
- сдельно-премиальной, если премия - 10% от основного заработка и за каждые 2% перевыполнения плана начисляется дополнительно 1,5% от заработка.

Задача 5. Рассчитать годовой фонд оплаты труда основных рабочих и их среднюю зарплату за месяц согласно данным: нормированная заработная плата за единицу изделия - 0,86 руб. Годовая производственная программа - 209 тыс ед изделий Среднесписочная численность основных рабочих - 30 человек Премии за выполнение производственных заданий - 30% к нормированной зарплата основных рабочих.

Задача 6. Рассчитать годовой фонд оплаты труда основных рабочих и их среднюю заработную плату за месяц по следующим данным: нормированная заработная плата на единицу изделия - 5,9 руб. Годовая производственная программа - 215 тыс ед изделий Среднесписочная численность основных рабочих - 35 человек Премии за выполнение производственных заданий - 25% к нормированной заработной платы основных рабочих.

Задача 7. Определить: Тарифный заработок членов бригады; Общий заработок каждого члена бригады с учетом премиальных. Данные для расчета представленные в таблице. Размер премии равняется 900 руб.

Ф.И.О. работника	Разряд	Часовая тарифная ставка	Отработано часов	Коэффициент трудового участия
Иванов В.П.	5	1.6	170	1.0
Сидоров А.Ю.	4	1.5	175	0.8
Петров В.В.	3	1.25	170	1.2
Кузин С.А.	1	1.15	160	1.1

Методические рекомендации по выполнению задания 2 :

Заработная плата (оплата труда работника) — вознаграждение за труд в зависимости от квалификации работника, сложности, количества, качества и условий выполняемой работы, а также компенсационные и стимулирующие выплаты. (ст. 129 ТК России).

Заработная плата (разг.*зарплата*) — денежная компенсация (*об ином виде компенсаций практически неизвестно*), которую работник получает в обмен на свой труд.

Основными формами оплаты труда являются повременная и сдельная.

Повременная - это форма оплаты труда, при которой заработная плата работника зависит от фактически отработанного времени и тарифной ставки работника, а не от количества выполненных работ. В зависимости от единицы учета отработанного времени применяются часовые, дневные и месячные тарифные ставки.

Сдельная форма оплаты труда применяется тогда, когда можно учитывать количественные показатели результата труда и нормировать его путем установления норм выработки, норм времени, нормированного производственного задания. При сдельной форме труд работников оплачивается по сдельным расценкам в соответствии с количеством произведенной продукции (выполненной работы и оказанной услуги).

Пример: Специализированная бригада слесарей – сборщиков 6 человек занятая на работах с нормальными условиями труда, при зарплате по тарифным ставкам за фактически отработанное время, равным 611 руб.95 коп, по единому сдельному наряду заработала 842 руб. 50 коп, т.е. сдельный приработок бригады составил 230 руб.55 коп. (842,5 – 611,95) . Кроме того, в соответствии с действующим премиальным положением ей начислена коллективная премия в размере 192 руб.13 коп.

где

0.670; 0.596; 0,596;0,539; 0,539;0.487 - часовая тарифная ставка слесаря в руб.;

184, 160, 184, 184,176,184 – отработанное время в час. слесарем;

1,2; 1,3; 0,8; 0,7; 1,0;1,3 – КТУ

Исходя из указанных выше условий определяем:

$$П_{р.} = T_n * V_p * K_{т.у}, \quad (90)$$

а)расчётный коэффициент сдельного приработка:

$$К_{р.пр} = 230,55 : (0,670 * 184 * 1,2 + 0,596 * 160 * 1,3 + 0,596 * 184 * 0,8 + 0,539 * 184 * 0,7 + 0,539 * 176 * 1,0 + 0,487 * 184 * 1,3) = 0,36$$

б)расчётный коэффициент премии:

$$К_{р.пр} = 192,13 : (0,670 * 184 * 1,2 + 0,596 * 160 * 1,3 + 0,596 * 184 * 0,8 + 0,539 * 184 * 0,7 + 0,539 * 176 * 1,0 + 0,487 * 184 * 1,3) = 0,3$$

где

0,670; 0,596; 0,596; 0,539; 0,539; 0,487 - часовая тарифная ставка слесаря в руб.;

184, 160, 184, 184, 176, 184 – отработанное время в час. слесарем;

1,2; 1,3; 0,8; 0,7; 1,0; 1,3 – КТУ

Таким образом, общий заработок одного слесаря составит:

а) размер сдельного приработка

$0,670 \cdot 184 \cdot 1,2 \cdot 0,36 = 53$ руб. 26 коп.

б) сумма премии

$0,670 \cdot 184 \cdot 1,2 \cdot 0,3 = 44$ руб. 38 коп.

в) всего заработок за месяц

$147,94 + 53,26 + 44,38 = 245$ руб. 58 коп.

Пример: В ЗАО «Салют» для выполнения работ по монтажу башенного крана создана бригада из 7 человек: 1 бригадир, 1 помощник бригадира и 5 рабочих. Общая стоимость данных работ определена в размере 280 000 руб.

Коэффициенты трудового участия установлены в размере:

— бригадир — 1,3;

— помощник бригадира — 1,1;

— рабочие — 1,0.

Работы велись в течение 22 рабочих дней. Все трудились в пределах нормальной продолжительности рабочего времени и полностью отработали норму.

Решение:

Сумма КТУ рабочих бригады равна:

$1,3 \times 1 \text{ чел.} + 1,1 \times 1 \text{ чел.} + 1,0 \times 5 \text{ чел.} = 7,4$.

Заработная плата одного рабочего составит:

$280\,000 \text{ руб.} : 7,4 \times 1,0 = 37\,838$ руб.

Заработная плата бригадира будет равна:

$280\,000 \text{ руб.} : 7,4 \times 1,3 = 49\,189$ руб.

Заработная плата помощника бригадира составит:

$280\,000 \text{ руб.} : 7,4 \times 1,1 = 41\,622$ руб.

Пример: Токарь изготовил 150 изделий расценка в пределах 120 изделий 19,6 р. за 1 шт. При перевыполнении нормы расценка увеличивается на 10% .

Решение:

Определяем за 150 изделий:

1) $150 \cdot 19,6 = 2940$.

2) $150 - 120 = 30$

3) $30 \cdot 19,6 \cdot 10\% = 58,8$

4) $2940 + 58,8 = 2998,8$.

Пример: Допустим, рабочий перевыполнил норму на **5%**, то есть $\Pi_c=5\%$. За сам факт перевыполнения нормы он получает премию $\Pi_v=10\%$, а величина Π_c для данного предприятия составляет **0,8%**. Тогда $\Pi=10+5*0,8=14\%$, то есть премиальная составляющая зарплаты рабочего будет равняться **14%** от прямой сдельной заработной платы.

Расценки при перевыполнении норм

- 84 – 100% - обычная расценка;
- 110 – 120% - доплата 50% за каждую перевыполненную деталь;
- 120% и выше – в 2 раза больше за каждую перевыполненную деталь.

Технико- экономические показатели оплаты труда

1. Расчётный коэффициент сдельного приработка:

$$\Pi_p = T_n * V_p * K_{ty}, \quad (91)$$

где

Π_p – сумма сдельного приработка или премии, начисляемой рабочему бригады в руб.;

T_n – тарифная ставка каждого рабочего бригады в руб.;

V_p – время, отработанное каждым рабочим бригады в час. (сменах);

K_{ty} – коэффициент трудового участия каждого рабочего бригады.

2. Сдельно – прогрессивная система оплаты труда:

$$З_{\text{прогр.}} = \Pi_b / k_p * \Pi_{\text{вн.р.}(б)}, \quad (92)$$

где

$З_{\text{прогр.}}$ – прогрессивная надбавка, размер которой зависит от процента выполнения норм времени (выработки) и установленного прогрессивного возрастания;

Π_b – база, точка отсчета, начиная с которой увеличивается (при перевыполнении) или уменьшается оплата;

$\Pi_{\text{вн.р.}(б)}$ – процент выполнения норм фактический или базовый;

k_p – коэффициент увеличения сдельной расценки (как правило, $1,5 \div 2$).

3. Определение фонда оплаты труда за выполненный объем работы:

$$\Phi_o = P * V_p, \quad (93)$$

где

Φ_o – фонд оплаты труда за выполненный объем работ, руб.;

P – расценка за одно изделия, руб.;

V_p - объем работ, шт..

4. Вычисление величины премии за выполнение планового задания, рассчитывается по формуле:

$$\Phi_{пз} = \Phi_0 * П_з / 100, \quad (94)$$

где $\Phi_{пз}$ - величина премии за выполнение планового задания, руб.;

$П_з$ - премия за выполнение задания, %.

5. Расчет процента премии за перевыполнение задания:

$$П_{пвз} = П_{пз} * (П_{вз} - 100), \quad (95)$$

где

$П_{пвз}$ - процент премии перевыполнение задания;

$П_{пз}$ - процент премии за каждый процент выполнения задания;

$П_{вз}$ - уровень выполнения задания.

6. Определение величины премии за перевыполнение задания, рассчитывается по формуле:

$$\Phi_{пвз} = \Phi_0 * П_{пз} / 100, \quad (96)$$

где

$\Phi_{пвз}$ - премия за перевыполнение задания, руб..

7. Фонд оплаты труда:

$$\Phi = \Phi_0 + \Phi_{пз} + \Phi_{пвз}, \quad (97)$$

где

Φ_0 - премии за выполнение задания;

$\Phi_{пз}$ - премии за перевыполнение задания;

$\Phi_{пвз}$ - величина заработной платы.

8. Начисление заработной платы:

$$З_{повр} = C_t \cdot T_f, \quad (98)$$

где

C_t - часовая (дневная) тарифная ставка, соответствующая разряду работника, р.;

T_f - количество фактически отработанных за месяц часов (дней).

9. Помесячная оплата с применением месячных тарифных ставок (окладов):

$$З_{\text{повр}} = T_{\text{ф}} / T_{\text{н}} * C_{\text{тм}}, \quad (99)$$

где

$C_{\text{тм}}$ - месячная тарифная ставка (оклад) работника, р.;

$T_{\text{ф}}$ - количество фактически отработанных дней за месяц;

$T_{\text{н}}$ - количество рабочих дней в данном месяце по графику (номинальное).

10. Повременно-премиальная система оплаты труда:

$$З_{\text{повр. пр}} = З_{\text{повр}} + З_{\text{повр}} * П_{\text{пр}} / 100, \quad (100)$$

где

$З_{\text{повр}}$ - тарифная заработная плата за отработанное время, р.;

$П_{\text{пр}}$ - премия в процентах к тарифной заработной плате.

11. Заработная плата при выполнении нормированного задания на 100%:

$$З_{\text{повр. пр}} = C_{\text{т}} * T_{\text{ф}} (1 + Д / 100) * (1 + П_{\text{пр}} / 100), \quad (101)$$

12. Заработная плата при перевыполнении нормированного задания:

$$З_{\text{повр. пр}} = C_{\text{т}} * T_{\text{ф}} (1 + Д / 100 + (T_{\text{н}} - T_{\text{ф}}) / 100) * (1 + П_{\text{пр}} / 100), \quad (102)$$

где

$C_{\text{т}}$ - тарифная ставка рабочего, руб.;

$T_{\text{н}}$ и $T_{\text{ф}}$ - соответственно нормативная и фактическая трудоемкость работ;

$Д$ - доплата в процентах при выполнении нормированного задания на 100%;

$П_{\text{пр}}$ - премия в процентах при выполнении показателей премирования.

13. Прямая сдельная система оплаты труда является наиболее простой, так как устанавливает прямую зависимость заработной платы работника от его выработки:

$$З_{\text{сд}} = \sum R_i Q_{\text{ф}i}, \quad (103)$$

где

$З_{\text{сд}}$ - прямая сдельная заработная плата, руб.;

R - сдельная расценка, р./нат. ед.;

$Q_{\text{ф}i}$ - фактический объем выполненных работ (изготовленной продукции),
нат. ед.;

n - число видов работ (продукции), выполненных рабочим за отчетный период.

14. Величина заработной платы при сдельно-премиальной системе оплаты труда:

$$З_{\text{сд. пр}} = З_{\text{сд}} * [1 + (П_{\text{в}} - П_{\text{п}}) / 100], \quad (104)$$

где

$З_{\text{сд}}$ - сдельная заработная плата, руб.;

$П_{\text{в}}$ - премия за выполнение показателей премирования, %;

$П_{\text{п}}$ - премия за каждый процент перевыполнения показателей премирования, %.

Задание 3. Ответить письменно на поставленные вопросы:

1. В чем заключается тарифная система оплаты труда?
2. В чем сущность сдельной оплаты труда и где она применяется?

Домашнее задание:

1. Составить задачу по сдельной оплате труда и оформить ее решением в тетради для практических работ

Рекомендуемая литература:

1. Экономика и организация производства: учебное пособие/ М.Н.Кондратьева, Е.В.Баландина. - Ульяновск: УлГТУ, 2013.- 98с.
2. Экономика, организация и управление предприятием: учебное пособие/ Н.Л. Зайцев- 2-е изд., доп.- М.:2008. - 455с.

ПРАКТИЧЕСКАЯ № 18

Тема: «Материальный баланс сырья и продуктов в производственном учете»

Наименование работы: «Составление материального баланса цеха разделки продукции»

Цели:

1. Закрепить теоретический материал по составлению материального баланса.
2. Научиться рассчитывать массу мяса на костях и основного сырья, вспомогательного сырья и материалов .
3. Научиться заполнять основные документы по учету мясных продуктов.
4. Научиться составлять материальный баланс продуктов
5. Осознать важность применения полученных умений в будущей профессии.

Приобретаемые умения и навыки:

1. Работать с учебной литературой и нормативными документами
2. Уметь составлять отчетность по учету мясных продуктов.

Норма времени: 2 часа

Техника безопасности: инструктаж по ТБ при выполнении работ в кабинете (инструкция №1), обратить внимание студентов на бережное отношение к раздаточному материалу.

Задание 1. Ответить устно на поставленные вопросы:

1. Дать характеристику материального баланса сырья и продуктов в мясо- жировом производстве.
2. Дать характеристику материального баланса сырья и продуктов в мясоперерабатывающем производстве.
3. Как производится учет производственных запасов?
4. Назвать особенности учета и отчетности мясо- жировом, колбасном производстве.
5. Назвать особенности учета и отчетности консервного производства.

Задание 2. Решить задачи

Задача 1. На мясокомбинате планируется вырабатывать 2 вида полуфабрикатов в тесте в смену вареная пельмени» Останкинские»- 1500 кг, манты «Восточные» - 1500 кг. Рассчитать массу мяса на костях и основного сырья, вспомогательного сырья и материалов для данного ассортимента полуфабрикатов в тесте (таблица « Потребность сырья

Нормы выхода пельменей - 110%, мантов – 113%,

Оформить акт о расходе мясного жилованного сырья, жира - сырца на производство полуфабрикатов в тесте.

Оформить “Накладную на внутреннее перемещение материалов (сырья)” из холодильной камеры на участок разделки.

Оформить “Накладную на внутреннее перемещение материалов (готовой продукции)” для передачи замороженных полуфабрикатов с участка производства в морозильную камеру.

Оформить акт браковки замороженных полуфабрикатов в тестовой заготовке (пельмени «Останкинские». После замораживания на тестовой заготовке пельменей образовались трещины. Взвесили бракованные изделия. Брак составил 12 кг. См. Приложение А,Г,Д,Ж,И

Рецептура

Наименование сырья, пряностей и материалов	Пельмени, кг	Манты
	Останкинские	«Восточные»
1	2	3

Говядина жилованная высшего сорта	17,2	
Баранина жилованная		63,4
Свинина жилованная нежирная	36,2	
Лук репчатый	3,5	13
Свинина жилованная жирная	43,1	
Жир-сырец		23,6
Итого	100	100
Сырье для теста		
Мука	66,0	70,0
Яйца куриные или меланж	7	6,5
Соль пищевая 1 сорта	1	1
Вода	25	22,5
Итого	100	100
Пряности и материалы на 100 кг фарша		
1	2	3
Соль поваренная пищевая	1,6	1,5
Сахар-песок	0,2	
Перец черный	0,2	0,2
Перец красный		0,1
Кориандр		0,2
Чеснок		0,3

Среднегодовые нормы выхода жилованной говядины и свинины для перерабатывающих предприятий мясной отрасли (% к массе на костях) П44-П48 Антипова Л.В “Производственный учет”.

Задача 2. На мясокомбинате планируется вырабатывать 2 вида замороженных рубленых полуфабрикатов в смену котлеты « Охотничьи»- 1100 кг , котлеты «Домашние»” - 1000 кг. Рассчитать массу мяса на костях и основного сырья, вспомогательного сырья и материалов для данного ассортимента колбас (таблица « Потребность в основном сырье»)

Выход полуфабрикатов 103%. Масса одной штуки котлет « Охотничьи» – 100г, котлет «Домашние» -50 г.

Оформить акт о расходе мясного сырья для выработки фарша при производстве полуфабрикатов (котлет)

Оформить “Накладную на внутреннее перемещение материалов (мясного сырья)» из холодильной камеры на участок производства полуфабрикатов.

Оформить “Накладную на внутреннее перемещение материалов (готовой продукции в поддонах) из цеха производства полуфабрикатов в морозильную камеру.

Оформить акт браковки полуфабрикатов. 10 котлет «Охотничьи» имеют мятую форму. См. Приложение Б,Г,Д,Ж,И

Рецептура

Наименование сырья, пряностей и материалов	Полуфабрикаты рубленые замороженные (котлеты), г	
	Охотничьи	Домашние
1	2	3
Говядина жилованная 2 сорта	56,4	
Говядина жилованная 1 сорта		15,23
Свинина жилованная полужирная		15,23
Свинина жилованная жирная	28,1	
Пищевые волокна - клетчатка	1,1	
Хлеб из пшеничной муки		5
Лук репчатый	3,6	0,75
1	2	3
Чеснок свежий	0,3	
Яйца куриные или меланж		1
Соль поваренная пищевая	1,3	0,6
Перец черный или белый молотый		0,3
Сухарная мука для панировки	0,2	3,0
Вода	9,0	9,16
Итого	100	50,0

Среднегодовые нормы выхода жилованной говядины и свинины для перерабатывающих предприятий мясной отрасли (% к массе мяса на костях), стр.44-48 Антипова Л.В «Производственный учет»

Задача 3. На мясокомбинате планируется вырабатывать 2 вида ливерных изделий в смену колбаса ливерная «Обыкновенная»- 800 кг, паштет «Ливерный» - 700 кг. Рассчитать массу сырого и обработанного сырья, вспомогательного сырья, материалов для данного ассортимента ливерных изделий (таблица «Потребность в основном сырье»)

Выход ливерной колбасы и паштета 102% к массе исходного сырья. Масса одного батона ливерной колбасы – 600г в натуральной оболочке, паштета – 350 г в искусственной оболочке

Оформить акт о расходе мясного и другого основного вареного (бланшированного) сырья для выработки фарша при производстве ливерных изделий

Оформить «Накладную на внутреннее перемещение материалов (мясного сырья)» из холодильной камеры на участок производства полуфабрикатов.

Оформить «Накладную на внутреннее перемещение материалов (готовой продукции) из цеха производства в холодильную камеру.

Оформить акт браковки ливерных изделий.

После варки и охлаждения 20 кругов ливерной колбасы «Обыкновенной» имеют брак « Бульонные отеки на оболочке колбасы». См. Приложение В,Г,Д,Ж,И

Рецептура

Наименование сырья, приностей и материалов	Ливерные изделия, кг	
	Колбаса «Обыкновенная»	Паштет «Ливерный»
1	2	3
Говядина вареная	60	
Мясо свиных голов вареное		30
Печень говяжья или свиная бланширо-ванная	10	20
Свинина жилованная полужирная	20	
1	2	3
Жир топленый	10	
Шкура свиная		16
Сердце говяжье вареное		14
Рубец говяжий вареный		20
Итого	100	100
Соль поваренная пищевая	2,5	2,0
Сахар-песок		0,1
Лук репчатый	3,0	
Корица	0,1	0,1
Гвоздика	0,1	1
Перец черный или белый	0,05	0,1
Бульон		20

Среднегодовые нормы выхода жилованной говядины и свинины для перерабатывающих предприятий мясной отрасли (% к массе на костях) П44-П48 Антипова Л.В “Производственный учет”.

Задача 4. Составить материальный баланс цеха разделки производства крупнокусковых полуфабрикатов. На производство крупнокусковых полуфабрикатов направлено 9 полутуш говядины 1-ой категории массой 945 кг. Рассчитать массу мясного сырья при разделке говядины в соответствии норм, сравнить фактические и нормативные потери сырья, составить вывод о работе мастера цеха.

Алгоритм деятельности

1. Для расчета сырья цеха обвалки и разделки полутуш говядины используйте нормы выхода крупнокусковых полуфабрикатов ...(% к массе мяса на костях), П 29, стр. 478. Приложение Г,Д,Ж,И

Крупнокусковые полуфабрикаты	Выход, к массе мяса на костях по норме.		Выход мясного сырья фактически	Ненормативные потери или излишки сырья
	%	кг	кг	кг
1	2	3	4	5
Длиннейшая мышца спины			27,4	
Тазобедренная часть			163,4	
Лопаточная часть			53,0	
Подлопаточная часть			20,8	
Грудная часть			25,4	
Покромка			25,5	
1	2	3	4	5
Котлетное мясо			412,0	
Итого				
Кость			184,4	
Соединительная ткань, хрящи			22,8	
Технические зачистки			7,7	
Потери				
Всего				

2. Составить материальный баланс цеха обвалки и разделки полутуш говядины производства крупнокусковых полуфабрикатов.

3. Проанализировать потери при обвалке и разделке полутуш говядины при производстве крупнокусковых полуфабрикатов.

4. Составить вывод о работе мастера цеха.

Задание 3. Ответить письменно на поставленные вопросы:

1. Особенности учета и отчетности птицеперерабатывающего производства.
2. Особенности учета и отчетности хранения мясного сырья на холодильнике.

Домашнее задание:

1. Составить материальный баланс сырья и продуктов в птицеперерабатывающем производстве, оформить ее решением в тетради для практических работ.

Рекомендуемая литература:

1. Л.В Антипова и другие. Производственный учет и отчетность в мясной отрасли: «ГИОРД», С. Петербург, 2010.- 234с.
2. Чечевицына, Людмила Николаевна. Практикум по экономике предприятия : учеб.пособие для сред. проф. учеб. заведений / Л. Н. Чечевицына, О. Н. Терещенко. -Ростов н/Д : Феникс, 2010. - 28с.

Методические рекомендации по выполнению задания 2 :

ПРИЛОЖЕНИЕ А

Потребность в основном сырье для выработки полуфабрикатов в тесте

Наименование и вид полуфабрикатов	Выработка, кг в смену	Выход в % полуфабрикатов в тесте	Общая масса основного сырья, кг	Говядина, кг		Баранина	Свинина, кг			Жир-сырец, кг	Лук репчатый
				в/сорт	1 сорт		н /ж	п / ж	ж		
Пельмени «Останкинские»	1500	110	825	141,9			298,7		355,6		28,9
Манты	1500	113	847,5			537,3				200,0	110,2
Всего сырья	-	-									

Продолжение рецептуры

Наименование и вид полуфабрикатов	Пряности и материалы, кг						Всего фарша, кг	Сырье для теста			Всего теста
	соль	сахар	перец черный	перец красный	Кориндр	чеснок		Мука	Яйца, меланж	соль	
Пельмени «Останкинские»	13,2	1,65	1,65				841,5	549,4	57,8	8,25	825
Манты	13,6		1,7	0,84	1,7	2,97	868,2	593,3	55,1	8,5	847,5
Всего сырья											

ПРИЛОЖЕНИЕ Б

Потребность в основном сырье для выработки замороженных рубленых полуфабрикатов

Наименование и сорт колбасы	Выработка кг в смену	Выход в % к массе сырья	Общая масса основного сырья, кг	Говядина , кг			Свинина, кг			Итого мясного сырья
				в/сорта	1 сорт	2 сорт	н /ж	п /ж	ж	
Котлеты «Охотничьи»	1100	103	1133			639,0			318,4	
Котлеты «Домашние»	1000	103	1030		313,7			313,7		
Всего сырья	-	-	-							

Продолжение рецептуры

Наименование и сорт колбасы	Другие виды сырья, кг								Вода, кг	Всего фарша, кг
	лук	чеснок	Пищевые волокна	хлеб	яйца, меланж	соль	перец черный молотый	Сухарная мука		
Котлеты «Охотничьи»	40,8	3,4	12,5			14,7		2,3	102	
Котлеты «Домашние»	15,45			103	20,6	12,36	0,62	61,8	188,7	
Всего сырья										

ПРИЛОЖЕНИЕ В

Потребность в основном сырье для выработки ливерных изделий

Наименование ливерных изделий	Выработка кг в смену	Выход в % к массе исходного сырья	Общая масса основного сырья, кг	говядина вареная, кг			свинина вареная			Мясо вареное, бланшированное		
				в/с	1 сорта	2 сорта	н /ж	п /ж	ж	печень	свинных голов	сердце говяжье
Колбаса ливерная «Обыкновенная»	800	102	784,3		470,58			156,86		78,43		
Паштет «Ливерный»	700	102	686,4							137,3	205,9	96,1
Всего сырья	-	-	-			-	-		-			

Продолжение рецептуры

Наименование ливерных изделий	Сырье вареное, кг		Другое сырье, кг		Пряности и материалы				Бульон, кг	Всего фарша, кг
	Рубец говяжий	Шкура свиная	Жир топленый	Лук	Соль Сахар	Корица	Гвоздика	Перец		
Колбаса ливерная «Обыкновенная»			78,43	23,5	19,6	0,78	0,78	0,39		8258,75
Паштет «Ливерный»	137,3	109,8			13,7 0,7	0,7		0,7	137,28	838,78
Всего сырья										

ПРИЛОЖЕНИЕ Г

(предприятие, организация)

НАКЛАДНАЯ № _____

НА ВНУТРЕННЕЕ ПЕРЕМЕЩЕНИЕ МАТЕРИАЛОВ

« » 20 ____ Г.

Вид операции	Объект-отправитель	Объект-получатель

[illegible]

Разрешил _____

Сдал _____

Принял _____

ПРИЛОЖЕНИЕ Д

(организация, структурное подразделение)

АКТ

Номер документа	Дата составления	Отчетный период	
		с	по

О РАЗДЕЛКЕ МЯСА - СЫРЬЯ НА ПОЛУФАБРИКАТЫ

УТВЕРЖДАЮ:

Руководитель _____
(должность) (расшифровка подписи) (подпись)
" ____ " _____ 20__ г.

В результате разделки мяса - сырья на полуфабрикаты установлено:

Мясо-сырье, поступившее на разделку		Единица измерения		Расход мяса-сырья			Полуфабрикаты		Выход полуфабрикатов								Отклоне ние (+,-)
наименован ие, категория	код	наиме нова ние	Код по ОКЕИ	цена, руб. коп.	масс а, кг	сумма, руб. коп.	наименован ие	код	по норме				итого масса, кг	Фактически			
									в про цен тах	масса, кг	в про цен тах	масса, кг		Цена, руб. коп.	Масса, кг.	Сузмма, руб.коп.	
1	2	3	4	5	6	7	8	9	10	11	12	13	14	15	16	17	
ИТОГО:							Х	Х			Х			Х			

Переработано мяса-сырья _____ кг Выработано полуфабрикатов _____ кг.

Представитель администрации _____ (должность) _____ (расшифровка подписи) _____ (подпись) Зав. производством _____ (должность) _____ (расшифровка подписи) _____ (подпись)

Мастер (бригадир) _____ (должность) _____ (расшифровка подписи) _____ (подпись)

Проверил бухгалтер _____ (должность) _____ (расшифровка подписи) _____ (подпись) Приложение _____ документов

ПРИЛОЖЕНИЕ Ж

Предприятие _____

Цех (винтпункт)	Вид операции

АКТ № _____ НА БРАК ПРОДУКЦИИ

" ____ " _____ 20 ____ г.

1. Выявлено брака

Наименование забракованной продукции	Единица измерения	Количество, дал	Цена за единицу	Сумма	Причина брака	Виновник брака
1	2	3	4	5	6	7

2. Использование брака

Наименование новой продукции	Единица измерения	Количество, продукции	Цена за единицу	Сумма	Потери, дал	
					по норме	фактически
1	2	3	4	5	6	7

3. Расходы на исправление брака

№ п/п	Наименование расходов и материалов	Единица измерения	Количество	Цена за единицу	Сумма	Причина
1	2	3	4	5	6	7

4. Заключение комиссии

Комиссия:

Главный инженер _____

Начальник лаборатории _____

Начальник цеха _____

Бригадир (рабочий) _____

5. Распоряжение руководителя

Директор _____

ПРИЛОЖЕНИЕ И

Предприятие _____

Цех-сдагчик	Склад, цех-получатель

Отвес - накладная на субпродукты № _____

за _____ смену от " ____ " _____ 20__ г.

Наименование												
	К-во туш	Вес брутто	К-во ролик.	К-во туш	Вес брутто	К-во ролик.	К-во туш	Вес брутто	К-во ролик.	К-во туш	Вес брутто	К-во ролик.
Языки												
Печень												
Почки												
Мозги												
Сердце												
Вымя												
Мясо- костный хвостов												
Мясная обрезь												
Диафрагма												
Срезки												
Итого 1 категории												
Головы												
Путовый состав												
Легкое												
Уши												
Мясо- коснтный хвост свин.												
Желудок свиной												
Мясо пищевода												
Рубец												
Калтык												
Губы												
Сычук												
Трахея												
Селезенка												
Пикальное мясо												
Печень фасцполезная												
Итого 2 категории												
Всего												

Представитель администрации _____ (должность) _____ (расшифровка подписи) (подпись)

Зав. производством _____ (должность) _____ (расшифровка подписи) (подпись)

Мастер (бригадир) _____ (должность) _____ (расшифровка подписи) (подпись)

Проверил бухгалтер) _____ (должность) _____ (расшифровка подписи) (подпись)

Приложение _____ документов

КРИТЕРИИ ОЦЕНКИ ЗАДАНИЯ

для подготовки по выполнению практической (самостоятельной) работы

- оценка **«отлично»** выставляется тогда, когда из работы ясно, что студент глубоко и прочно освоил программный материал, умеет тесно увязывать теорию с практикой, владеет разносторонними навыками и приемами выполнения практических задач, а содержание работы изложено исчерпывающе полно, последовательно, четко и логически стройно, без каких-либо неточностей;
- оценка **«хорошо»** выставляется тогда, когда из работы ясно, что студент твердо знает программный материал, правильно применяет теоретические положения при решении практических вопросов и задач, владеет необходимыми навыками и приемами их выполнения, а содержание работы изложено грамотно, без существенных неточностей в ответе на вопросы;
- оценка **«удовлетворительно»** выставляется тогда, когда из работы ясно, что студент имеет знания основного программного материала, но не усвоил его деталей, испытывает затруднения при выполнении практических работ, в работе допущены неточности, недостаточно правильные формулировки, нарушения логической последовательности в изложении программного материала;
- оценка **«неудовлетворительно»** выставляется тогда, когда из работы ясно, что студент не знает значительной части программного материала, неуверенно и с большими затруднениями выполняет практические работы, а в изложении работы допущены существенные ошибки.

Зачетные работы оцениваются оценками «зачтено» или «не зачтено»:

- оценка **«зачтено»** соответствует критериям оценок на работы от «отлично» до «удовлетворительно»;
- оценка **«не зачтено»** соответствует критерию оценки на работу «неудовлетворительно».

ПЕРЕЧЕНЬ ТЕОРЕТИЧЕСКИХ ВОПРОСОВ ДЛЯ ПОДГОТОВКИ К ЭКЗАМЕНУ

1. Характеристика организации рабочих мест, расстановка кадров, обеспечение их предметами и средствами труда на предприятии.
2. Характеристика организационной структуры управления.(Линейная, функциональная, дивизионная, матричная).
3. Характеристика оперативно- производственного планирования, контроль исполнителей в системе тактического планирования деятельности предприятия.
4. Цели и задачи оперативного планирования производства.
5. Характеристика этапов, методов оперативно- производственного планирования на предприятии.
6. Характеристика системы оперативно- календарного планирования.
7. Характеристика планирования производственной мощности предприятия.
8. Особенности менеджмента в области профессиональной деятельности.
9. Современные технологии управления подразделением организации.
10. Характеристика функциональных обязанностей работников и руководителей.
11. Характеристика методов и форм принятия и реализации управленческих решений.
12. Характеристика форм реализации управленческих решений.
13. Характеристика власти, лидерства, концепция лидерства.
14. Инфраструктура менеджмента (личные качества, знания и умения).
15. Характеристика психологии менеджмента и основы конфликтологии.
16. Управление конфликтными ситуациями, стрессами и рисками.
17. Понятие и сущность технологии процессов управления.
18. Характеристика структуры процесса принятия решения, её реализация и контроль.
19. Характеристика типов и форм организации производства.
20. Характеристика производственного процесса и его содержание.
21. Принципы организации производственного процесса.
22. Характеристика методов организации производственного процесса .
23. Производственный цикл и его структура.
24. Характеристика основных видов организации производственного процесса во времени.
25. Понятие и показатели концентрации производства.

26. Понятие и экономическое содержание специализации производства.
27. Понятие и экономическое содержание кооперирования и комбинирования производства.
28. Характеристика организации процесса и контроль за качеством выполняемых работ в деятельности подразделения.
29. Характеристика основных показателей качества продукции.
30. Характеристика основных фондов и ее оценка.
31. Характеристика и классификации оборотных средств. Источников формирования оборотных средств.
32. Характеристика затрат на производство продукции (работ, услуг), их виды и классификация.
33. Структура себестоимости продукции. Основные статьи калькуляции.
34. Характеристика структуры цены и ее классификация по различным направлениям.
35. Характеристика методов ценообразования.
36. Характеристика доходов и прибыли предприятий отрасли.
37. Характеристика рентабельности и ее показатели работы предприятий отрасли.
38. Персонал предприятия. Методы нормирования труда.
39. Классификация затрат рабочего времени.
40. Характеристика организации и оплаты труда на предприятии.
41. Характеристика мотивации работников на решение производственных задач.
42. Характеристика производительности труда.

СПИСОК ИСПОЛЬЗОВАННЫХ ИСТОЧНИКОВ

Основные источники

1. Василенко О.В.. Экономика пищевой промышленности /. – М.: Агропромиздат, 2010. - 184 с.
2. Чечевицына, Людмила Николаевна. Практикум по экономике предприятия : учеб.пособие для сред. проф. учеб. заведений / Л. Н. Чечевицына, О. Н. Терещенко. -Ростов н/Д : Феникс, 2008. - 86 с.

3. Чечевицына, Людмила Николаевна. Экономика предприятия : учеб. для сред.проф. учеб. заведений / Л. Н. Чечевицына. - 7-е изд. - Ростов н/Д : Феникс, 2007. - 102 с.
4. Кондратьева М.Н., Баландина Е.В.. Экономика и организация производства: учебное пособие/. - Ульяновск: УлГТУ, 2013.- 98с.
5. Зайцев Н.Л. Экономика, организация и управление предприятием: учебное пособие/ . 2-е изд.,доп.- М.:2008. - 455с
6. Непомнящий Е.Г. Экономика и управление предприятием :Конспект лекций/– Таганрог: Изд-во ТРТУ, 2007. – 317 с.
7. Гаффорова Е.Б., Шушарина Т.Е., Цыпленкова М.В., Моисеенко И.В., Гуреева Н.В.: Учебное пособие Менеджмент в пищевой промышленности - М.: "Академия Естествознания", 2011.-43 с.
8. Рус М.Л. Учебник Менеджмент М.: «Кнорус», 2010.-160 с.
9. Короткова М.Н. : учебное пособие Практический менеджмент. Москва «ИНФРА», 2010.- 45 с.
- 10.Чуев И.Н., Чуева Л.Н. Экономика предприятия: Учебник. – 4-е изд., перераб. и доп. – М., 2007.- 125 с.
- 11.Лукичева Л.И, Егорычева Е.В. «Менеджмент организации», Москва.2011.- 204 с.
- 12.Казначевская Г.Б. Менеджмент. – Ростов-на-Дону, Феникс, 2007. - 89 с.
- 13.Мескон М.Х. Основы менеджмента: Пер. с англ. / Мескон М.Х., Альберт М., Хедоури Ф. – М.: Вильямс, 2007. - 110 с.

Дополнительные источники

1. Грибов, Владимир Дмитриевич. Экономика организации (предприятия) : учеб. пособие для сред. проф. учеб. заведений / В. Д. Грибов, В. П. Грузинов, В. А. Кузьменко. - 2-е изд. стер. - Москва : КНОРУС, 2009.- 280 с.
2. Виханский О.С., Наумов А.И. Менеджмент. Учебник. – 4-е изд., прераб. и доп. – М.: Экономистъ, 2008.- 65с.

3. Гапоненко А.Л. и Панкрухина А.П. Теория управления: Учебник. изд. 3-е, доп. и перераб. – М.: Изд-во РАГС, 2008.- 102 с.
4. Сафронов, Николай Александрович. Экономика организации (предприятия): учеб.для сред. проф. учеб. заведений / Н. А. Сафронов. - Москва : Экономистъ, 2007.- 348 с.
5. Антипова Л.В и другие. Производственный учет и отчетность в предприятия : учеб.пособие для сред. проф. учеб. заведений / Л. Н. мясной отрасли: «ГИОРД», С. Петербург, 2010.- 234с.
6. Чечевицына, Людмила Николаевна. Практикум по экономике Чечевицына, О. Н. Терещенко. -Ростов н/Д : Феникс, 2010. - 28с.

Интернет - ресурсы

1. Федеральный образовательный портал "Экономика, Социология, Менеджмент" . [Электронный ресурс]. – Режим доступа: ecsosman.edu.ru . – Загл. с экрана. –Дата доступа: 11.03.2016 г.
2. Портал "Экономика и управление на предприятиях". Книги, статьи, документы и пр. [Электронный ресурс]. – Режим доступа: eur.ru – Загл. с экрана. –Дата доступа: 11.03.2016 г.
3. Интернет ресурсы по менеджменту. [Электронный ресурс]. – Режим доступа: <http://www.new-management.info/> . – Загл. с экрана. – Дата доступа: 11.03.2016 г.
4. Сайты и учебные материалы по экономике для студентов. [Электронный ресурс]. – Режим доступа: <http://www.alleng.ru/edu/econom2.htm>– Загл. с экрана. – Дата доступа: 11.03.2016 г.
5. Экология производства [Электронный ресурс]. – Режим доступа: <http://www.eco.eur.ru/dokuments/2002-09-05/F342.asp>. – Загл. с экрана. – Дата доступа - 11.03.2016г.